

**Výroční zpráva společnosti
o činnosti a hospodaření
Střední Haná, o.p.s.
za rok 2015**



MÍSTNÍ AKČNÍ SKUPINA
STŘEDNÍ HANÁ

Obsah

1. Základní údaje	1
1.1 Výpis z rejstříku obecně prospěšných společností	1
1.2 Personální obsazení	3
1.3 Zakladatelé společnosti	3
1.4 Struktura společnosti.....	3
1.4.1 Valná hromada MAS (nejvyšší orgán)	4
1.4.2 Správní rada MAS (rozhodovací orgán)	7
1.4.3 Výběrová komise MAS (výběrový orgán).....	8
1.4.4 Dozorčí rada MAS (kontrolní orgán)	9
1.5 Místní působnost	10
2. Realizace SPL	11
2.1 Přehled Fichí	11
2.1.1 Fiche 1: Rozvoj zemědělských podniků	11
2.1.2 Fiche 2: Obnova a rozvoj vesnic, infrastruktury	11
2.1.3 Fiche 3: Obnova a rozvoj vesnic, infrastruktury	12
2.1.4 Fiche 4: Podpora podnikání v regionu	12
2.1.5 Fiche 5: Rozvoj obcí, občanská infrastruktura a služby	12
2.1.6 Fiche 6: Přidávání hodnoty zemědělským a potravinářským produktům	13
2.1.7 Fiche 7: Přidávání hodnoty zemědělským a potravinářským produktům	13
2.2 Předpokládaný rozpočet, skutečně čerpaný rozpočet	14
2.3. Alokace.....	15
2.4. Výzvy	16
2.5 Monitorovací indikátory	17
3. Dotace a příspěvky	18
3.1 EMI 6 – evaluace, monitoring, inovace.....	18
3.2 Příspěvek Svazku obcí mikroregionu střední Haná.....	19
3.3 Příspěvek Olomouckého kraje (POV 2015).....	19
4. Činnost MAS	19
4.1 Operační program Zaměstnanost.....	19
4.2 Operační program Životní prostředí.....	19
5. Audit společnosti	19
6. Plán aktivit pro rok 2016	20
7. Hospodaření společnosti v roce 2014 - roční účetní závěrka	20

Tab. 1 Seznam partnerů MAS	5
Tab. 2 Seznam členů správní rady MAS.....	7
Tab. 3 Seznam členů výběrové komise MAS	8
Tab. 4 Seznam členů dozorčí rady MAS.....	9
Tab. 5 Rozpočet MAS Střední Haná, o.p.s.	14
Tab. 6 Přehled alokací (stav k 30. 6. 2015)	16
Tab. 7 Čerpání dotací ze SPL dle jednotlivých fichí a výzev (k 30. 6. 2015 v Kč).....	16
Tab. 8 Monitorovací indikátory	17
Obr. 1 Struktura společnosti Střední Haná, o.p.s.	3
Obr. 2 Zastoupení partnerů v jednotlivých zájmových skupinách.....	4
Obr. 3 Územně správní vymezení Střední Haná, o.p.s.	10
Obr. 4 Počty podpořených projektů v programovém období 2007 - 2013	15

1. Základní údaje

Název MAS: **Střední Haná, o.p.s.**
Právní forma: obecně prospěšná společnost
Adresa: Masarykovo náměstí 20, 752 01 Kojetín
Kancelář: náměstí Míru 21, 752 01 Kojetín
IČO: 268 81 764
Číslo účtu: 1888708339/0800
Česká spořitelna, a.s.

1.1 Výpis z rejstříku obecně prospěšných společností

- vedeného Krajským soudem v Ostravě oddíl O, vložka 214

Datum zápisu: 13. února 2006

Spisová značka: O 214 vedená u Krajského soudu v Ostravě

Název: Střední Haná, o.p.s.

Sídlo: Kojetín, Masarykovo nám. 20, PSČ 75201

Identifikační číslo: 268 81 764

Právní forma: Obecně prospěšná společnost

Druh obecně prospěšných služeb:

Rozvoj mikroregionu Střední Haná (na území obcí uvedených v čl. 2.1 zakládací listiny)

Naplňování cílů operačních programů a dalších dotačních titulů.

Komunitně vedený místní rozvoj uskutečňovaný na základě Strategie komunitně vedeného místního rozvoje (SCLLD)

Péče o kulturní a hospodářský rozvoj regionu

Spoluúčast na projektech evropské spolupráce

Péče o životní prostředí a rozvoj ochrany životního prostředí

Meziregionální nebo mezinárodní spolupráce na výše uvedené téma

Podpora malého a středního podnikání

Péče o rozvoj cestovního ruchu

Práce s dětmi a mládeží

Vzdělávání a výchova

Věda a výzkum

Poradenská činnost ve výše uvedených oblastech a oborech i v oborech jiných, dle cílů stanovených strategií komunitně vedeného místního rozvoje

Propagace území místní akční skupiny (blíže také viz článek 10. a násl. této zakládací listiny)

Statutární orgán ředitel:

Mgr. RADEK BRÁZDA, dat. nar. 23. dubna 1972
Nová ulice 47/20, 751 02 Troubky

Počet členů: 1

Správní rada:

člen správní rady:

Ing. JIŘÍ ŠÍREK, dat. nar. 5. srpna 1964
Tržní náměstí 63, Kojetín I-Město, 752 01 Kojetín

člen správní rady:

Mgr. LEON BOUCHAL, dat. nar. 22. prosince 1960
Podzámčí 700, Tovačov I-Město, 751 01 Tovačov

člen správní rady:

Ing. PETR INDRÁK, dat. nar. 27. dubna 1970
Polkovice 195, PSČ 75144

člen správní rady:

HANA SKŘÉPKOVÁ, dat. nar. 2. dubna 1958
Oplocany 6, PSČ 75101

člen správní rady:

MARCELA JOKLÍKOVÁ, dat. nar. 23. července 1973
č.p. 194, 768 11 Záříčí
Den vzniku členství: 21. října 2014

člen správní rady:

PETR HLAVINKA, dat. nar. 13. července 1972 č.p. 18, 751 01 Lobodice
Den vzniku členství: 29. ledna 2014

Počet členů: 6

Dozorčí rada: člen dozorčí rady:

Ing. DRAHOMÍR NOVÁK, dat. nar. 29. května 1959 Polkovice 41, PSČ 75144

člen dozorčí rady:

MAREK SVOBODA, dat. nar. 25. března 1973
Podzámčí 612, Tovačov I-Město, 751 01 Tovačov
Den vzniku členství: 21. října 2014

člen dozorčí rady:

LADISLAV BAŘINA, dat. nar. 10. srpna 1958 č.p. 17, 752 01 Měrovice nad Hanou
Den vzniku členství: 21. října 2014

Počet členů:

3

Zakladatel:

Svazek obcí mikroregionu střední Haná, IČ: 696 04 771 Masarykovo náměstí 20, Kojetín I-Město, 752 01 Kojetín

1.2 Personální obsazení

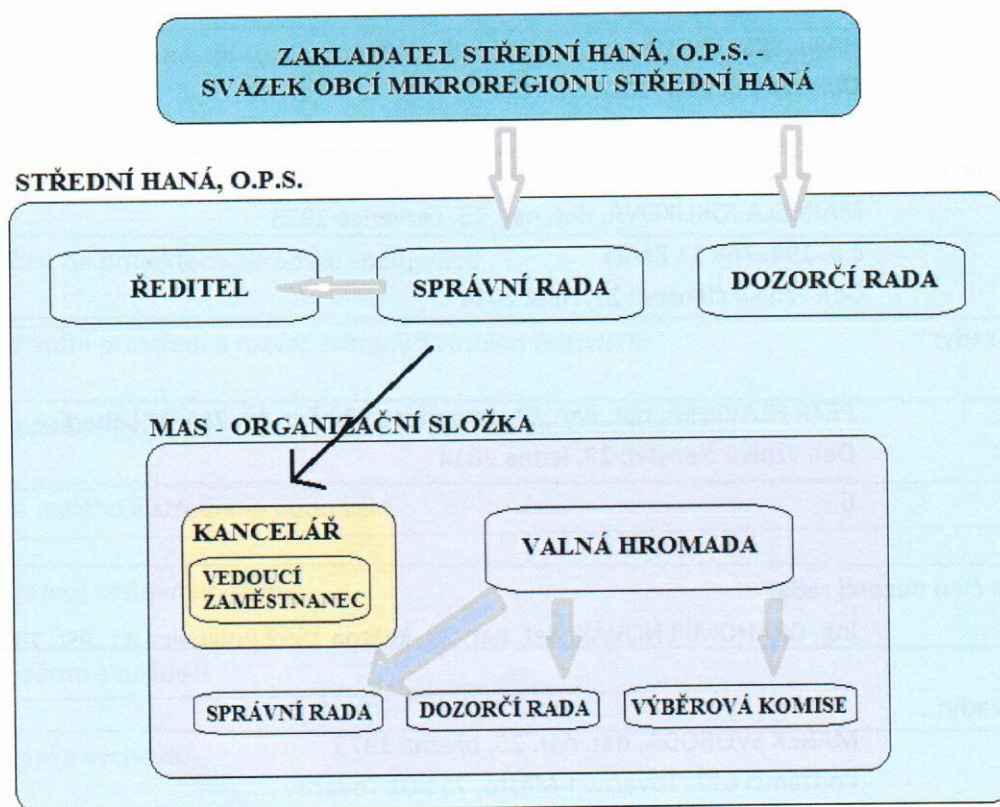
Manažerka společnosti: Ing. Jarmila Matoušková
Administrativa společnosti: Bc. Romana Fedurcová (od 31. května 2015 na MD)
Účetnictví společnosti: Dagmar Šareková

1.3 Zakladatelé společnosti

Dne 23. září 2014 došlo v rámci procesu standardizace k převodu práv a povinností zakladatele z původních zakladatelů, které představovalo 14 fyzických osob na zakladatele jediného, jímž je Svazek obcí mikroregionu střední Haná.

1.4 Struktura společnosti

Dne 9. února 2015 rozhodnutím Svazku obcí mikroregionu střední Haná, o.p.s. (jediný zakladatel) došlo k vydání nového úplného znění zakladací listiny obecně prospěšné společnosti.



Obr. 1 Struktura společnosti Střední Haná, o.p.s.

Zakládací listina společnosti vymezuje pojem organizační složka – místní akční skupina, prostřednictvím níž bude MAS realizovat komunitně vedený místní rozvoj. Pro žadatele o dotaci to znamená možnost čerpat z Integrovaného regionálního operačního programu, kde bude MAS rozdělovat prostředky ve výši 21.259.896 Kč, dále Operačního programu Zaměstnanost (12.324.000 Kč) a Programu rozvoje venkova (8.450.282 Kč pro žadatele a 403.177 Kč pro projekty spolupráce místní akční skupiny).

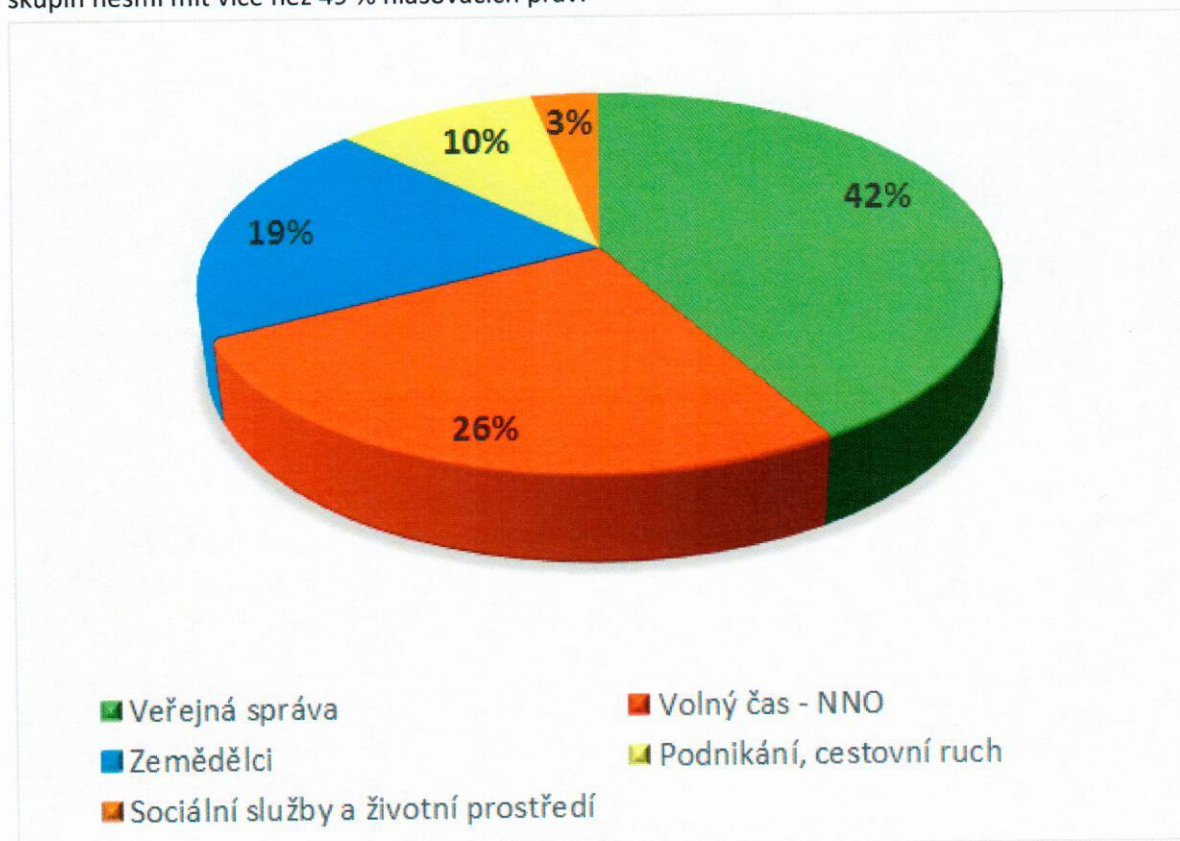
Organizační složka vykonává prostřednictvím MAS místní partnerství mezi soukromým a veřejným sektorem, které působí na území obcí uvedených v kapitole 1.5 této výroční zprávy, pro něž navrhuje a provádí strategii komunitně vedeného místního rozvoje.

Jak je patrné z obr. 1, organizační složka – místní akční skupina (dále jen MAS) Střední Haná má několik orgánů, jejichž kompetence jsou uvedeny v Zakládací listině, jsou jimi:

- Valná hromada Partnerů MAS (nejvyšší orgán),
- Správní rada MAS (rozhodovací orgán),
- Výběrová komise MAS (výběrový orgán),
- Dozorčí rada MAS (kontrolní orgán).

1.4.1 Valná hromada MAS (nejvyšší orgán)

Valná hromada je tvořena všemi partnery MAS, kteří spadají do jednotlivých zájmových skupin (viz obrázek 2). K 31. 12. 2015 měla MAS 31 partnerů (viz tab. 1). Veřejný sektor, ani žádná ze zájmových skupin nesmí mít více než 49 % hlasovacích práv.



Obr. 2 Zastoupení partnerů v jednotlivých zájmových skupinách

Na ustavující Valné hromadě, která se konala dne 18. března 2015, byl schválen jednací řád valné hromady partnerů MAS - organizační složky Společnosti a jednací řád dalších povinných orgánů MAS - organizační složky Společnosti. Následně byly stanoveny počty členů jednotlivých povinných orgánů a zvoleni jejich členové. Pro možnost flexibilně reagovat při přijímání nových partnerů MAS (= nemuset

vždy svolávat valnou hromadu partnerů), byla tato kompetence (přijímání nových partnerů MAS) přenesena na rozhodovací orgán, tj. správní radu MAS.

Tab. 1 Seznam partnerů MAS

Pořadí	Název subjektu	Jméno zástupce	Sektor	Zájmová skupina
1.	Obec Ivaň	Petr Cetkovský	veřejný	Veřejná správa
2.	Město Kojetín	Ing. Jiří Šírek	veřejný	Veřejná správa
3.	Obec Křenovice	Jaroslav Lejnar	veřejný	Veřejná správa
4.	Obec Lobodice	Bc. Petr Hlavinka	veřejný	Veřejná správa
5.	Obec Měrovce nad Hanou	Ladislav Bařina	veřejný	Veřejná správa
6.	Obec Obědkovice	Rostislav Němec	veřejný	Veřejná správa
7.	Obec Oplocany	Hana Skřépková	veřejný	Veřejná správa
8.	Obec Polkovice	Ing. Drahomír Novák	veřejný	Veřejná správa
9.	Obec Stříbrnice	František Holík	veřejný	Veřejná správa
10.	Obec Troubky	Mgr. Radek Brázda	veřejný	Veřejná správa
11.	Město Tovačov	Mgr. Bc. Leon Bouchal	veřejný	Veřejná správa
12.	Obec Uhřetice	Jaroslav Křepelka	veřejný	Veřejná správa
13.	Obec Záříčív	Bc. Marcela Joklíková	veřejný	Veřejná správa
14.	Moravská hasičská jednota - hasičský sbor Měrovce nad Hanou	Zdeněk Černocký	soukromý neziskový	Volný čas - NNO - neziskové nestátní organizace
15.	Moravská hasičská jednota - hasičský sbor Lobodice	Eva Déduchová	soukromý neziskový	Volný čas - NNO - neziskové nestátní organizace
16.	TJ Haná Měrovce	Pavel Fabišík	soukromý neziskový	Volný čas - NNO - neziskové nestátní organizace
17.	MS Měrovce nad Hanou	Jan Horák	soukromý neziskový	Volný čas - NNO - neziskové nestátní organizace

18.	KANOISTIKA KOJETÍN	Miroslav Kapoun	soukromý neziskový	Volný čas - NNO - neziskové nestátní organizace
19.	SK Sokol Lobodice	Petr Navrátil	soukromý neziskový	Volný čas - NNO - neziskové nestátní organizace
20.	Základní organizace Českého zahrádkářského svazu Tovačov	Ing. Stanislav Rozehnal	soukromý neziskový	Volný čas - NNO - neziskové nestátní organizace
21.	Pionýr, z.s. - Pionýrská skupina Kojetín	Marek Štětkář	soukromý neziskový	Volný čas - NNO - neziskové nestátní organizace
22.	Pavel Hrušák	Pavel Hrušák	soukromý podnikatelský	Zemědělci – zemědělské a potravinářské subjekty a subjekty podnikající v lesním hospodářství
23.	Petr Indrák	Ing. Petr Indrák	soukromý podnikatelský	Zemědělci – zemědělské a potravinářské subjekty a subjekty podnikající v lesním hospodářství
24.	Zbyněk Svačina	Zbyněk Svačina	soukromý podnikatelský	Zemědělci – zemědělské a potravinářské subjekty a subjekty podnikající v lesním hospodářství
25.	Libor Šebesta	Libor Šebesta	soukromý podnikatelský	Zemědělci – zemědělské a potravinářské subjekty a subjekty podnikající v lesním hospodářství
26.	Milan Šebesta	Ing. Milan Šebesta	soukromý podnikatelský	Zemědělci – zemědělské a potravinářské subjekty a subjekty podnikající v lesním hospodářství
27.	Vojtěch Vybíralík	Pavla Vybíralíková	soukromý podnikatelský	Zemědělci – zemědělské a potravinářské subjekty a subjekty podnikající v lesním hospodářství
28.	PROPAL, spol. s.r.o.	Svatopluk Horák	soukromý podnikatelský	Podnikání, cestovní ruch

29.	Ing. Leoš Ptáček	Ing. Leoš Ptáček	soukromý podnikatelský	Podnikání, cestovní ruch
30.	Aleš Zendulka	Aleš Zendulka	soukromý podnikatelský	Podnikání, cestovní ruch
31.	Charita Kojetín	Jitka Matoušková	soukromý neziskový	Sociální služby a životní prostředí

Valnou hromadu svolává správní rada MAS, a to minimálně 1 × ročně, nejpozději do 30. 6. daného kalendářního roku. Do působnosti Valné hromady náleží zejména:

- a) schválení jednacího řádu Valné hromady Partnerů MAS a případných dalších vnitřních předpisů týkajících se činnosti MAS,
- b) odpovědnost za distribuci veřejných prostředků a provádění strategie komunitně vedeného místního rozvoje ve smyslu Nařízení a Metodiky,
- c) zřízení povinných orgánů MAS,
- d) volba a odvolávání jednotlivých členů povinných a fakultativních orgánů MAS, včetně stanovení jejich počtu, pravomoci (působnosti) orgánů MAS, způsobu volby a odvolávání členů orgánu MAS a způsobu jejich jednání, nestanoví-li tato zakládací listina jinak; volbu a odvolávání jednotlivých členů fakultativních orgánů MAS, včetně stanovení jejich počtu, pravomoci (působnosti) fakultativních orgánů MAS a způsobu jejich jednání může Valná hromada Partnerů MAS delegovat na jiný povinný orgán MAS,
- e) rozhodování o přijetí nebo vyloučení Partnera MAS (tuto působnost lze delegovat na jiný povinný orgán MAS),
- f) schvalování rozpočtu MAS (tuto působnost lze delegovat na jiný povinný orgán MAS),
- g) schvalování výroční zprávy o činnosti a hospodaření MAS,
- h) distribuce veřejných finančních prostředků – schvalování strategie komunitně vedeného místního rozvoje ve smyslu Nařízení a Metodiky, schvalování způsobu hodnocení a výběru projektů, zejména výběrových kritérií pro výběr projektů (tuto působnost lze delegovat na jiný povinný orgán MAS),
- i) rozhodování o fúzi nebo zrušení MAS.

1.4.2 Správní rada MAS (rozhodovací orgán)

Členi správní rady jsou voleni Valnou hromadou MAS. Členové správní rady MAS představující veřejný sektor nebo členové správní rady MAS připadající na jednu konkrétní zájmovou skupinu nemohou mít více než 49 % hlasovacích práv všech členů správní rady MAS. Zasedání (jednání) správní rady MAS svolává a řídí předseda správní rady MAS. Správní rada MAS je tvořena 5 členy:

Tab. 2 Seznam členů správní rady MAS

Pořadí	Název subjektu	Jméno zástupce	Sektor	Zájmová skupina
1.	Město Kojetín	Ing. Jiří Šírek	veřejný	Veřejná správa
2.	KANOISTIKA KOJETÍN	Miroslav Kapoun	soukromý neziskový	Volný čas - NNO - neziskové nestátní organizace

3.	Aleš Zendulka	Aleš Zendulka	soukromý podnikatelský	Podnikání, cestovní ruch
4.	Vojtěch Vybíralík	Pavla Vybíralíková	soukromý podnikatelský	Zemědělci – zemědělské a potravinářské subjekty a subjekty podnikající v lesním hospodářství
5.	Petr Indrák	Ing. Petr Indrák	soukromý podnikatelský	Zemědělci – zemědělské a potravinářské subjekty a subjekty podnikající v lesním hospodářství

Do působnosti správní rady MAS patří zejména:

- a) schválení uzavření a ukončení (rozdávání) pracovněprávního vztahu s vedoucím zaměstnancem pro realizaci strategie komunitně vedeného místního rozvoje,
- b) schvalování výzev k podávání žádostí,
- c) výběr projektů k realizaci a stanovení výše alokace na projekty na základě návrhu výběrového orgánu,
- d) svolání Valné hromady Partnerů MAS (minimálně 1 × ročně),

1.4.3 Výběrová komise MAS (výběrový orgán)

Členy výběrové komise MAS volí valná hromada partnerů MAS s tím, že členové výběrové komise MAS, představující veřejný sektor nebo členové výběrové komise MAS připadající na jednu konkrétní zájmovou skupinu nemohou mít více než 49 % hlasovacích práv všech členů výběrové komise MAS. Mandát členů výběrové komise MAS může být max. 1 rok (opakované zvolení je možné). Zasedání (jednání) výběrové komise MAS svolává a řídí předseda výběrové komise MAS.

Tab. 3 Seznam členů výběrové komise MAS

Pořadí	Název subjektu	Jméno zástupce	Sektor	Zájmová skupina
1.	Milan Šebesta	Ing. Milan Šebesta	soukromý podnikatelský	Zemědělci – zemědělské a potravinářské subjekty a subjekty podnikající v lesním hospodářství
2.	Obec Měrovice nad Hanou	Ladislav Bařina	veřejný	Veřejná správa
3.	Obec Uhřetice	Jaroslav Křepelka	veřejný	Veřejná správa
4.	Moravská hasičská jednota - hasičský sbor Lobodice	Eva Déduchová	soukromý neziskový	Volný čas - NNO - neziskové nestátní organizace
5.	TJ Haná Měrovice	Pavel Fabišík	soukromý neziskový	Volný čas - NNO - neziskové nestátní organizace

Do působnosti Výběrové komise MAS patří zejména:

- předvýběr projektů na základě objektivních kritérií – navrhuje jejich pořadí podle přínosu těchto operací k plnění záměrů a cílů strategie komunitně vedeného místního rozvoje.

Výběrová komise MAS je povinna respektovat a realizovat (provést) rozhodnutí Dozorčí rady MAS o stížnosti proti rozhodnutí Výběrové komise MAS nebo jejímu postupu.

1.4.4 Dozorčí rada MAS (kontrolní orgán)

Členem dozorčí rady MAS může být jen Partner MAS. Členy dozorčí rady MAS volí valná hromada partnerů MAS. Zasedání (jednání) dozorčí rady MAS svolává a řídí předseda dozorčí rady MAS.

Tab. 4 Seznam členů dozorčí rady MAS

Pořadí	Název subjektu	Jméno zástupce	Sektor	Zájmová skupina
1.	Obec Polkovice	Ing. Drahomír Novák	veřejný	veřejná správa
2.	Základní organizace Českého zahrádkářského svazu Tovačov	Ing. Stanislav Rozehnal	soukromý neziskový	Volný čas - NNO - neziskové nestátní organizace
3.	Charita Kojetín	Jitka Matoušková	soukromý neziskový	Sociální služby a životní prostředí

Do působnosti Dozorčí rady MAS patří zejména:

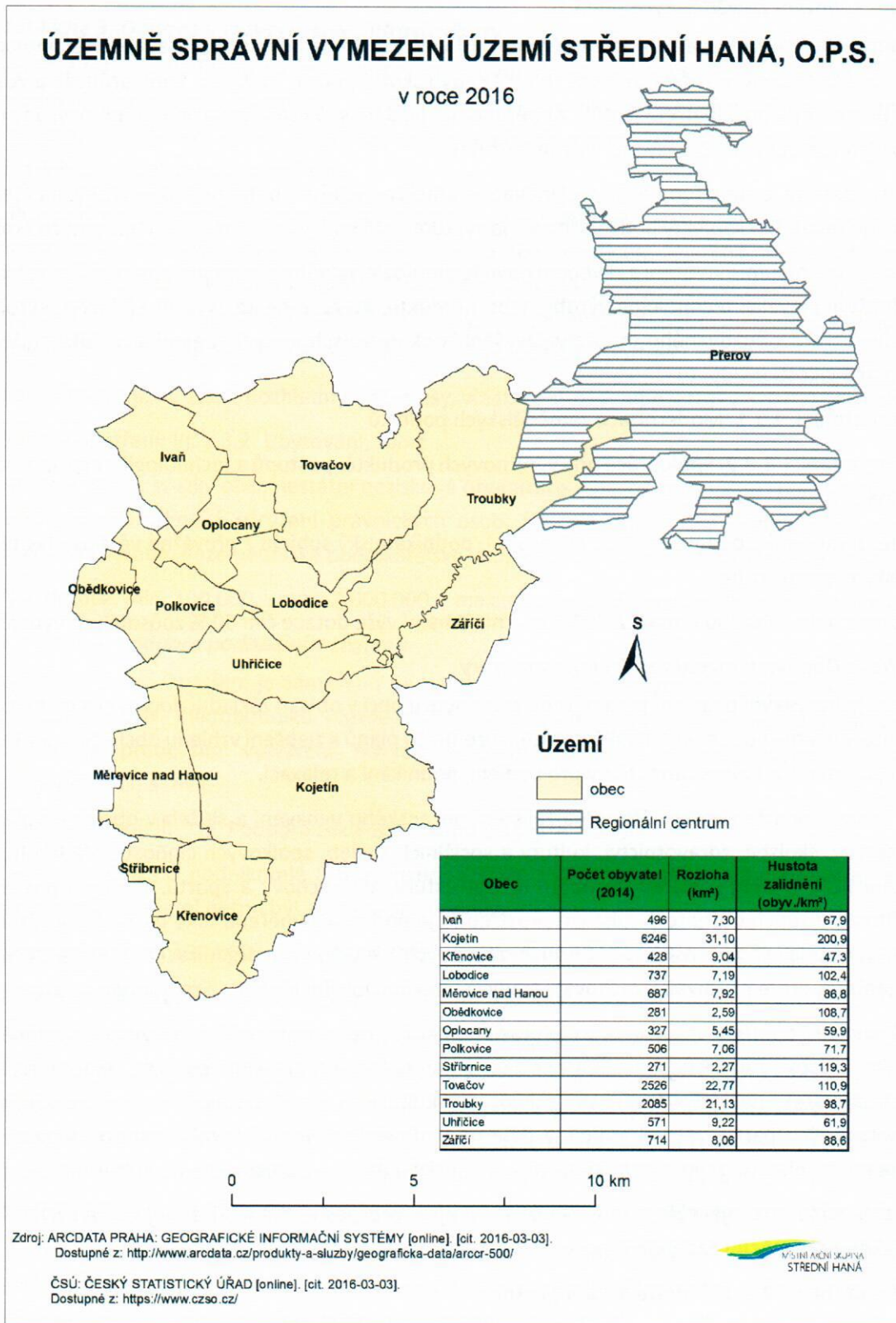
- projednání výroční zprávy o činnosti a hospodaření MAS,
- dohled nad tím, že činnost MAS vyvíjí činnost v souladu se zákony, platnými pravidly, standardy MAS a strategií komunitně vedeného místního rozvoje,
- právo nahlížet do účetních knih a jiných účetních dokladů týkajících se činnosti MAS a kontrolovat tam obsažené údaje,
- právo svolat mimořádné jednání Valné hromady Partnerů MAS a Správní rady MAS, jestliže to vyžadují zájmy MAS,
- kontrola metodiky způsobu výběru projektů MAS a její dodržování, včetně vyřizování odvolání žadatelů (resp. žádostí o přezkum) proti výběru MAS,
- odpovědnost za monitoring a hodnocení strategie komunitně vedeného místního rozvoje (zpracovává a předkládá ke schválení Správní radě MAS indikátorový a evaluační plán strategie komunitně vedeného místního rozvoje).

Tato transformace, vymezená Metodikou pro standardizaci místních akčních skupin v programovém období 2014-2020 byla nutná pro vydání „Osvědčení o splnění standardů MAS“ Ministerstvem zemědělství. Splnění těchto standardů bylo nezbytným krokem pro možnost podat žádost o podporu strategie komunitně vedeného místního rozvoje (dále jen SCLLD). MAS Střední Haná získala toto osvědčení dne 15. prosince 2015. SCLLD bude předložena do konce března 2016.

1.5 Místní působnost

Společnost Střední Haná, o.p.s. místně působí na území 13 obcí:

- okres Prostějov: Ivaň, Obědkovice
- okres Přerov: Kojetín, Křenovice, Lobodice, Měrovice nad Hanou, Oplocany, Polkovice, Stříbrnice, Tovačov, Troubky, Uhřičice
- okres Kroměříž: Zářičí.



Obr. 3 Územně správní vymezení Střední Haná, o.p.s.

2. Realizace SPL

V programovém období 2007-2013 byla MAS Střední Haná, o.p.s. zaměřena prioritně na rozvoj regionu prostřednictvím Programu rozvoje venkova, osy IV. Leader. Tento program byl ukončen v roce 2015. Strategický plán Leader byl naplňován pomocí následujících Fichí.

2.1 Přehled Fichí

2.1.1 Fiche 1: Rozvoj zemědělských podniků

- Vymezení fiche: Hlavní opatření je zaměřeno na investice do zemědělských staveb a technologií určených pro živočišnou výrobu (podpora se týká chovu skotu, prasat, ovcí, koz, koní, drůbeže a včel) a pro rostlinnou výrobu. Opatření je dále zaměřeno na uvádění souvisejících produktů prvovýroby na trh a využití a zpracování biomasy pro vlastní potřebu.

Vedlejší opatření je zaměřeno na rozvoj inovací v rámci zemědělsko-potravinářské výroby, na které spolupracuje žadatel se subjekty podílejícími se na výzkumu a vývoji (včetně středních odborných škol).

Pod inovací se rozumí vytvoření a zavedení nové technologie, nového výrobního postupu či výrobku, také o zlepšení stávající technologie výroby nebo produktu, které vede ke zvýšení efektivity výroby (nejen z hlediska produkovaného množství) zvýšení konkurenceschopnosti, k eliminaci rizika snížení bezpečnosti a jakosti produktu.

- Hlavní opatření: I. 1.1.1. Modernizace zemědělských podniků

- Vedlejší opatření: I. 1.3.2. Spolupráce při vývoji nových produktů, postupů a technologií (resp. inovací) v potravinářství.

- Žadatelé: zemědělský podnikatel (FO, PO osoba), podnikatelský subjekt z převážné většiny vlastněn zemědělskými prvovýrobci.

- Výše dotace: min. 100.000,-, max. 2.000.000,-, maximální výše dotace činí 60 % způsobilých výdajů.

2.1.2 Fiche 2: Obnova a rozvoj vesnic, infrastruktury

- Vymezení fiche: Hlavní opatření je zaměřeno na podporu obcí v oblasti základní dopravní a technické infrastruktury včetně vodohospodářské, zajištění územních plánů a zlepšení vzhledu obcí a tím zlepšení životních podmínek a zvýšení atraktivity pro bydlení, podnikání a relaxaci.

První vedlejší opatření je zaměřeno na zajištění občanského vybavení a služeb v obcích v oblasti veřejné správy, školství, zdravotnictví, kultury a sociálních služeb, spolkových činností, předškolní a mimoškolní péče o děti, základní obchodní infrastruktury, tělovýchovy a sportu. V zájmu posílení sounáležitosti místních obyvatel s místním prostředím je podpora zaměřena také na zajištění zázemí pro aktivity místních společenských, kulturních, zájmových a sportovních organizací a spolků a církví a jejich organizací, které přispívají k zachování tradic a upevňují lokální identitu a mezilidské vztahy.

Druhé vedlejší opatření je určeno na vypracování studií nebo programů a na výdaje spojené s udržováním, obnovou a zhodnocováním nebo využitím kulturního dědictví venkova, jako například kulturních památek, památkově významných území, kulturních prvků vesnic a venkovské krajiny, včetně historických parků, zahrad a alejí, a dále na budování stálých výstavních expozic a muzeí s vazbou na místní historii, zajímavosti, kulturní a umělecké aktivity a tradiční lidovou kulturu.

Dotace je určena projektům, které slouží k veřejně prospěšné činnosti a nejsou využívány k ekonomického prospěchu žadatele či provozovatel.

- Hlavní opatření: III. 2.1.1. Obnova a rozvoj vesnic

- Vedlejší opatření: III. 2.1.2. Občanské vybavení a služby, III. 2.2. Ochrana a rozvoj kulturního dědictví venkova

- Žadatelé: obce, svazky obcí, nestátní neziskové organizace, obecně prospěšné společnosti, nadace a nadační fondy, zájmová sdružení právnických osob, jsou-li jejich členy obce, svazky obcí; církve a jejich organizace

- Výše dotace: min. 100.000,-, max. 2.000.000,-, maximální výše dotace činí 90 % způsobilých výdajů.

2.1.3 Fiche 3: Obnova a rozvoj vesnic, infrastruktury

- Vymezení fiche: Podopatření je zaměřeno na rozvoj aktivit v rámci rozvoje venkovské ekonomiky směrem k činnostem v cestovním ruchu (především venkovské turistice). Dotace je určena na vybudování rozhleden, pěších a lyžařských tras a stezek, vinařských stezek, hippostezek a dalších tematických stezek mimo území lesů.

Podopatření je zaměřeno na rozvoj aktivit v rámci rozvoje venkovské ekonomiky směrem k činnostem v cestovním ruchu (především venkovské turistice), zejména na využití potenciálu zemědělských farem v oblasti agroturistiky. Podporována je zejména výstavba malokapacitních ubytovacích zařízení (ubytovací zařízení pro hosty, kempy, skupiny chat či bungalovů) a stravovacích zařízení, půjčoven sportovního vybavení a objektů a ploch pro sportovní vyžití.

- Hlavní opatření: III. 1.3.1. Rozhledny, pěší trasy, vinařské stezky, hippostezky a další tematické stezky.

- Vedlejší opatření: III. 1.3.2. Ubytovaní, sport

- Žadatelé: obce, svazky obcí, nestátní neziskové organizace, obecně prospěšné společnosti, nadace a nadační fondy, zájmová sdružení právnických osob, fyzické a právnické osoby, které podnikají v zemědělské výrobě, nezemědělské podnikatelské subjekty, které podnikají v oblasti cestovního ruchu.

- Výše dotace: min. 100.000,-, max. 2.000.000,-, maximální výše dotace činí 90 % způsobilých výdajů.

2.1.4 Fiche 4: Podpora podnikání v regionu

- Vymezení fiche: Opatření je zaměřeno na podporu zakládání nových a rozvoj existujících podniků nejmenší velikosti - mikropodniků, včetně nových živností v oblasti výroby, zpracování a služeb. Cílem opatření je především vytváření nových pracovních míst a rozvoj hospodářské struktury nezemědělských aktivit.

- Hlavní opatření: III. 1.2. Podpora zakládání podniků a jejich rozvoje

- Žadatelé: FO a PO podnikatelé (i bez historie), které splňují podmínky pro zařazení do kategorie mikropodniků; žadatel nesmí být zemědělský podnikatel.

- Výše dotace: min. 100.000,-, max. 2.000.000,-, maximální výše dotace činí 60 % způsobilých výdajů.

2.1.5 Fiche 5: Rozvoj obcí, občanská infrastruktura a služby

- Vymezení fiche: Dotace je zaměřena na zajištění občanského vybavení a služeb v obcích v oblasti veřejné správy, školství, zdravotnictví, kultury a sociálních služeb, spolkových činností, předškolní a mimoškolní péče o děti, základní obchodní infrastruktury, tělovýchovy a sportu. V zájmu posílení sounáležitosti místních obyvatel s místním prostředím je podpora zaměřena také na zajištění zázemí pro aktivity místních společenských, kulturních, zájmových a sportovních organizací a spolků a církví a jejich organizací, které přispívají k zachování tradic a upevňují lokální identitu a mezilidské vztahy.

Předmětem podopatření je podpora obcí v oblasti základní dopravní a technické infrastruktury včetně vodohospodářské, zajištění územních plánů a zlepšení vzhledu obcí a tím zlepšení životních podmínek a zvýšení atraktivity pro bydlení, podnikání i relaxaci.

Dotace je určena na vypracování studií nebo programů a na investice spojené s udržováním, obnovou a zhodnocováním nebo využitím kulturního dědictví venkova, jako například kulturních památek, památkově významných území, kulturních prvků vesnic a venkovské krajiny, včetně historických parků, zahrad a alejí, a dále na budování stálých výstavních expozic a muzeí s vazbou na místní historii, zajímavosti, kulturní a umělecké aktivity a tradiční lidovou kulturu.

- Hlavní opatření: III. 2.1.2. Občanské vybavení a služby

- Vedlejší opatření: III. 2.1.1. Obnova a rozvoj vesnic, III. 2.2. Ochrana a rozvoj kulturního dědictví venkova.

- Žadatelé: obce, svazky obcí, nestátní neziskové organizace, obecně prospěšné společnosti, nadace a nadační fondy, zájmová sdružení právnických osob, jsou-li jejich členy obce, svazky obcí; církve a jejich organizace.

- Výše dotace: min. 100.000,-, max. 2.000.000,-, maximální výše dotace činí 90 % způsobilých výdajů.

2.1.6 Fiche 6: Přidávání hodnoty zemědělským a potravinářským produktům

- Vymezení fiche: Podpora je zaměřena na hmotné a nehmotné investice do zpracovatelských provozů, které se týkají výroby potravin, nebo krmiv určených pro hospodářská zvířata poskytující potraviny. Podopatření navazuje na strategický cíl zlepšení konkurenceschopnosti zemědělsko-potravinářského odvětví, zejména se zaměřuje na podporu výkonnosti zpracovatelských podniků, zvýšení jejich konkurenceschopnosti a v neposlední řadě přispěje k řešení nových výzev, tzn. ke zmírnění změny klimatu podporou moderních energeticky úsporných zpracovatelských technologií a k účinnému využívání vodních zdrojů. Podpořené akce by měly řešit problematické oblasti, jako jsou nízká produktivita práce a nízký podíl produkce s vyšší přidanou hodnotou.

Dotace je zaměřena na rozvoj inovací v rámci zemědělsko-potravinářské výroby, na které spolupracuje žadatel se subjekty podílejícími se na výzkumu a vývoji (včetně středních odborných škol).

Pod inovací se rozumí vytvoření a zavedení nové technologie, nového výrobního postupu či výrobku, také o zlepšení stávající technologie výroby nebo produktu, které vede ke zvýšení efektivity výroby (nejen z hlediska produkovaného množství) zvýšení konkurenceschopnosti, k eliminaci rizika snížení bezpečnosti a jakosti produktu.

- Hlavní opatření: I. 1.3.1. Přidávání hodnoty zemědělským a potravinářským produktům

- Vedlejší opatření: I. 1.3.2. Spolupráce při vývoji nových produktů, postupů a technologií (resp. inovací) v potravinářství.

- Žadatelé: výrobce potravin nebo surovin určených pro lidskou spotřebu, který splňuje definici mikro, malého a středního podniku; výrobce krmiv, který splňuje definici mikro, malého a středního podniku.

- Výše dotace: min. 100.000,-, max. 2.000.000,-, maximální výše dotace činí 50 % způsobilých výdajů.

2.1.7 Fiche 7: Přidávání hodnoty zemědělským a potravinářským produktům

- Vymezení fiche: Dotace je určena na vypracování studií nebo programů a na investice spojené s udržováním, obnovou a zhodnocováním nebo využitím kulturního dědictví venkova, jako například kulturních památek, památkově významných území, kulturních prvků vesnic a venkovské krajiny, včetně historických parků, zahrad a alejí, a dále na budování stálých výstavních expozic a muzeí s vazbou na místní historii, zajímavosti, kulturní a umělecké aktivity a tradiční lidovou kulturu.

- Hlavní opatření: III. 2.2. Ochrana a rozvoj kulturního dědictví venkova

- Žadatelé: obce, svazky obcí, nestátní neziskové organizace, obecně prospěšné společnosti, nadace a nadační fondy, zájmová sdružení právnických osob, jsou-li jejich členy obce, svazky obcí; církve a jejich organizace, FO a PO podnikající.

- Výše dotace: min. 100.000,-, max. 2.000.000,-, maximální výše dotace činí 90 % způsobilých výdajů.

2.2 Předpokládaný rozpočet, skutečně čerpaný rozpočet

V MAS Střední Haná bylo v rámci jednotlivých výzev vyhlášováno celkem 7 fichí. Fichemi s nejvyšší alokací prostředků byly Fiche 2 – Obnova a rozvoj vesnic, infrastruktury (původní plánovaná alokace 30 %, skutečná 37,84 %), Fiche 5 – Rozvoj obcí, občanská infrastruktura a služby (plánovaná alokace 25 %, skutečná 28,45 %) a Fiche 7 – Ochrana a rozvoj kulturního dědictví venkova (plánovaná alokace 20 %, skutečná 13,44 %). Poslední uvedenou Fichi předčila Fiche 1 – Rozvoj zemědělských podniků, u které byla původně plánována alokace 15 %, dosáhla 16,09 %.

Fiche, v nichž skutečné čerpání bylo nižší než plánované, jsou 3, 4 a 7.

Tab. 5 Rozpočet MAS Střední Haná, o.p.s.

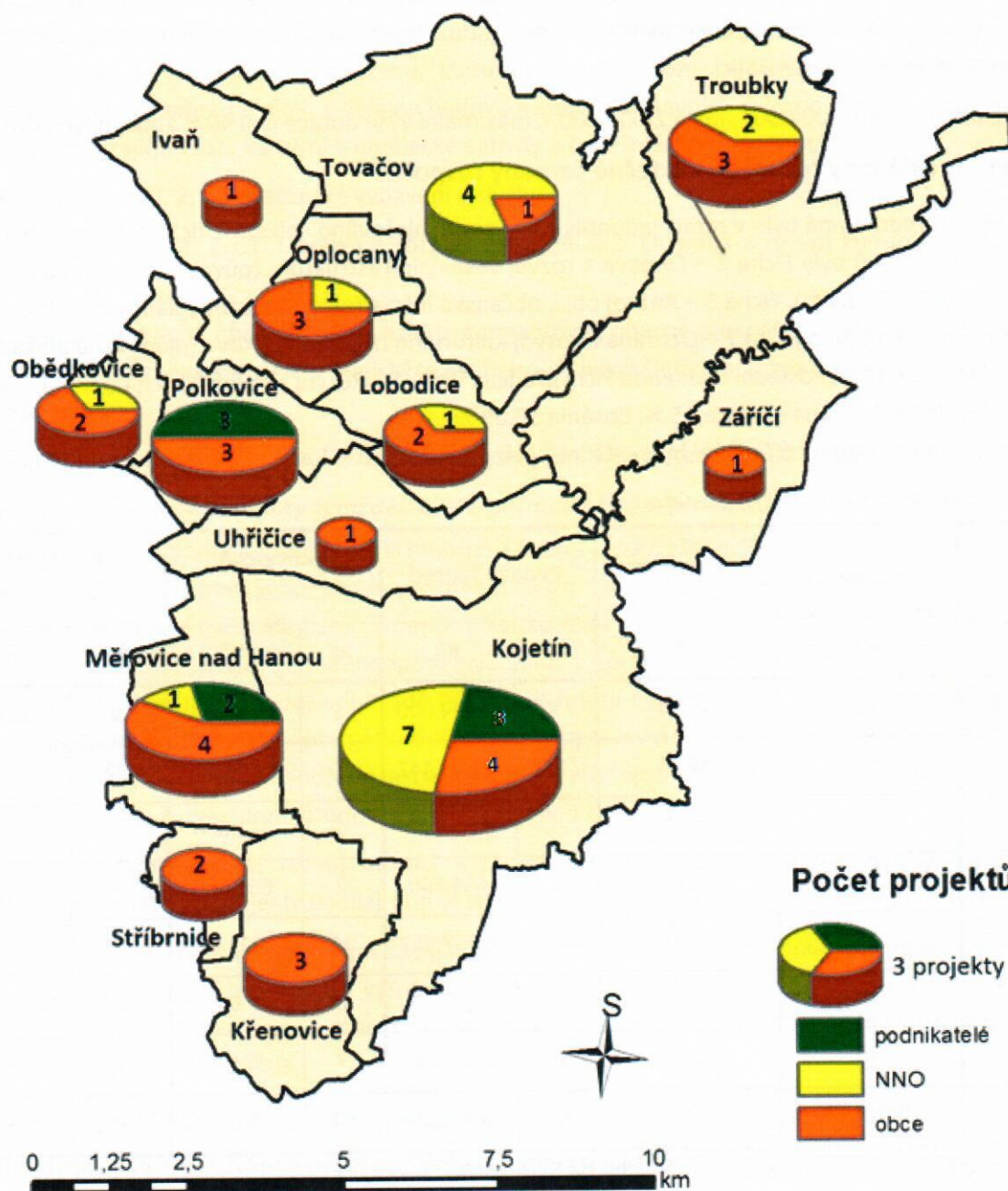
	% z rozpočtu (dle platného SPL)	% z rozpočtu (stav k 30. 6. 2015)*	Podané žádosti		Schválené žádosti**		Proplacené projekty***	
			ks	Kč	ks	Kč	ks	Kč
Fiche 1	15	16,09	8	2.894.000	6	6.471.000	6	2.112.524
Fiche 2	30	37,84	24	5.648.447	22	5.141.320	22	4.968.824
Fiche 3	5	3,67	1	481.800	1	481.800	1	481.800
Fiche 4	5	0,51	2	664.800	2	664.800	1	67.200
Fiche 5	25	28,45	22	3.667.962	19	3.291.762	18	3.735.114
Fiche 6	0	0	0	0	0	0	0	0
Fiche 7	20	13,44	10	3.485.768	7	1.894.401	7	1.764.267
Celkem	100	100	67	16.842.777	57	17.945.083	55	13.129.729

* % zaregistrovaných projektů z dané Fiche na SZIF

** jedná se o schválené žádosti SZIF

*** součet vyplacených prostředků.

Obrázek 4 zachycuje počet projektů realizovaných v jednotlivých obcích MAS, a to za žadatele z oblasti podnikatelské, neziskové a veřejné sféry. K nejúspěšnějším žadatelům patří Kojetín (14 projektů) a obec Měrovice nad Hanou (7 projektů). Po jednom projektu realizovaly obce Ivaň, Uhřetice a Zářičí. Nulová hodnota nebyla zaznamenána u žádné z obcí v území MAS Střední Haná.



Obr. 4 Počty podpořených projektů v programovém období 2007 - 2013

2.3. Alokace

V tabulce jsou uvedeny alokace MAS. Celková alokace představuje opatření IV.1.1 (režijní náklady) a IV.1.2 (prostředky určené na realizaci SPL). Sloupec alokace vymezuje prostředky vymezené pro MAS na IV.1.2 každoročně na základě Dohody (Dodatků k Dohodě).

Ve sloupci závazkováno jsou součty dotací požadovaných žadateli prostřednictvím jejich projektů registrovaný v jednotlivých letech. Poslední sloupec představuje částky, které byly žadatelům proplaceny. Celková částka činí 13.129.729 Kč.

Tab. 6 Přehled alokací (stav k 30. 6. 2015)

	Celková alokace (Kč)	Alokace IV.1.2 (Kč)	Zazávazkováno IV.1.2 (Kč)*	Proplaceno IV.1.2 (Kč)*
2008	0	0	0	0
2009	3.124.707	2.504.707	2.453.787	0
2010	3.193.402	2.563.402	2.952.223	1.909.807
2011	3.111.004	2.488.804	2.186.990	2.172.833
2012	3.839.076	3.071.261	3.308.640	2.377.191
2013	4.156.727	3.325.382	4.109.806	3.377.191
2014	13.747	3.484.983	197.566	3.373.489
2015	0	0	0	1.343.414
Celkem	17.438.663	17.438.539	15.209.012	13.129.729

* vztahováno na projekty zaregistrované v daném roce

2.4. Výzvy

V celkem 11 výzvách bylo realizováno 55 projektů s celkovou dotací 13.129.729 Kč. Vzhledem k plánované alokaci prostředků byly v rámci jednotlivých výzev vyhlášeny nejčastěji Fiche 2 (6×), Fiche 5 (6×) a Fiche 7 (4×). Fiche 6 byla vyhlášena pouze 1×, poté byl seznam Fichí rozšířen o Fichi 7 a na Fichi 6 již nebyly alokovány žádné prostředky.

V tabulce jsou zeleně vyznačena pole, která neobsahují 0. Příčinou toho je skutečnost, že přesto, že byla daná výzva vyhlášena, žadatelé tohoto potenciálu nevyužili a své žádosti do těchto Fichí nepodali.

Tab. 7 Čerpání dotací ze SPL dle jednotlivých fichí a výzev (k 30. 6. 2015 v Kč)

	Fiche 1	Fiche 2	Fiche 3	Fiche 4	Fiche 5	Fiche 6	Fiche 7
1. výzva (2. 9. - 23. 9. 2009)		2.453.787					
2. výzva (5. 12. 2009 – 13. 1. 2010)		447.361			1.230.167	0	
3. výzva (20. 4. – 4. 6. 2010)	240.000			0			
4. výzva (21. 9. – 11. 10. 2010)		299.700			338.202		
5. výzva (19. 11. 2010 – 7. 1. 2011)	895.124		481.800		373.500		
6. výzva (4. 5. – 27. 5. 2011)							422.409
7. výzva (19. – 20. 12. 2011)					589.294		182.700
8. výzva (4. 6. – 6. 6. 2012)	977.400	627.797					
9. výzva (4. 2. 2013 – 6. 2. 2013)		194.043	0	67.200	1.006.952		1.013.086
10. výzva (29. 4. 2013 – 3. 5. 2013)		946.136					146.072
11. výzva (27. 1. – 29. 1. 2014)					196.999		
CELKEM (1. – 11. výzva)	2.112.524	4.968.824	481.800	67.200	3.735.114	0	1.764.267

2.5 Monitorovací indikátory

Výstupní hodnoty pro každé kritérium byly původně stanoveny jako plánovaný stav pro roky 2008 a 2009. Žádosti o dotaci na jednotlivé projekty se ale začaly na MAS registrovat až v druhé polovině roku 2009 a tak došlo k úpravě původně plánovaných monitorovacích kritérií. Úpravu monitorovacích kritérií schválil programový výbor v únoru 2011, zejména s ohledem na stanovené každoroční finanční alokace, zahájení čerpání dotací a možnosti regionu.

V MAS bylo sledováno naplňování celkem 14 monitorovacích indikátorů. Po snížení původních hodnot došlo k naplnění většiny z uvedených indikátorů.

Nenaplněným zůstal monitorovací indikátor „Počet podpořených obcí a dalších neziskových organizací“. Z předpokládaných 40 podpořených subjektů jich ve skutečnosti k 1. 5. 2015 bylo 29, což představuje 83 %. Indikátor „Počet pracovních míst“ byl upraven na 0. Tento předpoklad se ukázal jako správný, neboť nikdo z žadatelů ve svém projektu pracovní místo nevytvořil.

Indikátor „Počet podnikatelských objektů, které byly vybudovány a modernizovány“ byl schválenou změnou ponížen na polovinu, přesto byl naplněn jen na 50 %, jelikož celkový počet dosáhl pouze hodnoty 3.

Původní předpoklad, že na území MAS Střední Haná vznikne určitý „Počet nových lůžek v ubytovacích zařízeních“ zůstal nenaplněn. Ponížení monitorovacího indikátoru na 0 ks se ukázalo jako vhodné, neboť k žádnému navýšení lůžkových kapacit nedošlo.

Posledním nenaplněným indikátorem zůstal „Počet kilometrů nově vyznačených pěších a lyžařských stezek, hippostezek“. Plánovaný stav dle SPL činil 4 km. V konečném důsledku činil počet kilometrů 0.

Tab. 8 Monitorovací indikátory

Název indikátoru	Jednotka	Plánovaná hodnota dle původního SPL	Plánovaná hodnota dle platného SPL	Dosažené hodnoty k 30. 6. 2015	Dosažení cílové hodnoty (%)
<i>monitorovací indikátory SPL – pro SZIF</i>					
Počet podaných a realizovaných projektů	ks	80	40	55	138
Počet podnikatelských subjektů, které obdržely podporu	ks	40	6	7	117
Počet podpořených obcí a dalších neziskových organizací	ks	40	35	29	83
Počet projektů se zaměřením na specifické cílové skupiny – ženy a mladí lidé	ks	40	13	21	162
Počet vytvořených nových pracovních míst	ks	8	0	0	0

Počet zapojených partnerů	ks	80	10	28	280
<i>monitorovací indikátory SPL - interní MAS</i>					
Počet nově pořízených a využívaných strojů a technologií	ks	18	8	13	163
Počet podnikatelských objektů, které byly vybudovány a modernizovány	ks	12	6	3	50
Počet zařízení občanské vybavenosti, do kterých je investováno	ks	20	14	19	136
Počet nových sportovních turistických aktivit	ks	5	1	1	100
Počet nových lůžek v ubytovacích zařízeních	Ks	20	0	0	-
Počet kilometrů nově vyznačených pěších a lyžařských stezek, hipposteze	km	4	4	0	0
Počet obnovených a otevřených památek v regionu	ks	8	7	8	114
Počet kilometrů rekonstruovaných inženýrských sítí nebo komunikací	km	5	0,1	0,658	658

3. Dotace a příspěvky

Tato kapitola nabízí přehled o prostředcích, které na svůj provoz společnost Střední Haná, o.p.s. získala.

3.1 EMI 6 – evaluace, monitoring, inovace

Žadatelem v tomto projektu byla MAS – Partnerství Moštěnka, o. p. s., partnery Střední Haná, o.p.s., MAS Moravská cesta, z. s., MAS Regionu Poodří, z. s., MAS Moravská brána, z. s., MAS Vizovicko a Slušovicko, o. p. s. Realizace projektu probíhala od 1. 9. 2014 do 18. 6. 2015, kdy byla podána žádost o proplacení výdajů.

Předmětem projektu bylo nastavení evaluace, monitorovacího systému a implementace (EMI) nových Strategii komunitně vedeného místního rozvoje (SCLLD) v programovém období 2014 – 2020 ve všech zapojených MAS.

Prostředky ve výši 500.000,- byly použity na pokrytí mzdových nákladů zaměstnankyň společnosti.

3.2 Příspěvek Svazku obcí mikroregionu střední Haná

Valnou hromadou Svazku obcí mikroregionu střední Haná byl společností Střední Haná schválen příspěvek na činnost ve výši 158.560 Kč, tzn. 10 Kč na občana žijícího na území Svazku obcí mikroregionu střední Haná k 31. 12. 2014, vyjma města Němčice nad Hanou.

3.3 Příspěvek Olomouckého kraje (POV 2015)

Olomoucký kraj vyčlenil pro MAS ležící na svém území prostředky ve výši 125.000,-. Tyto obdržela po podání a schválení žádosti i společnost Střední Haná, o.p.s. Prostředky byly využity na pokrytí mzdových nákladů, souvisejících s procesem standardizace a certifikace MAS. Tato dotace vyžadovala min. 40% spoluúčasť ze strany MAS, což představovalo 84.000 Kč.

4. Činnost MAS

4.1 Operační program Zaměstnanost

V říjnu 2015 podala společnost žádost o dotaci v rámci Operačního programu Zaměstnanost, 13. výzva, Podpora služeb péče o děti 1. stupně základních škol v době mimo školní vyučování mimo hl. m. Prahu, s názvem „*Podpora služeb péče o děti na území MAS Střední Haná*“.

Projekt "Podpora služeb péče o děti na území MAS Střední Haná" zahrnuje tři klíčové aktivity - zakládání a provozování zařízení, která doplní chybějící kapacitu stávajících institucionálních forem tohoto typu, skupinová doprava do školy a příměstské tábory v době školních prázdnin. Tyto aktivity se primárně týkají základních škol obcí Lobodice a Křenovice. Realizací projektu bude zajištěna péče o děti, jejichž rodiče se tak mohou efektivněji věnovat svému postavení na trhu práce.

Celkové způsobilé výdaje projektu: 1.574.400,-

Zda bude projekt za strany řídicího orgánu podpořen, bude známo v průběhu roku 2016.

4.2 Operační program Životní prostředí

V listopadu 2015 byla společností zpracována (žadatelem je Svazek obcí mikroregionu střední Haná) žádost do Operačního programu Životní prostředí, 5. výzva, Prioritní osa 3: Odpady a materiálové toky, ekologické zátěže a rizika, Specifický cíl: 3.2 - Zvýšit podíl materiálového a energetického využití odpadů.

V rámci realizace projektu „*Zefektivnění nakládání s odpady v mikroregionu Střední Haná*“ předkládaného Svazkem obcí mikroregionu střední Haná dojde k pořízení vybavení určeného pro separaci komunálních odpadů. Obce, zapojené do projektu (obce Lobodice, Polkovice, Stříbrnice a Záříčín), rozmístí pořízené kontejnery na svém katastrálním území. Bude separováno 5 složek odpadu: velkoobjemový odpad, textil, kov, biologicky rozložitelný komunální odpad, plasty. Objem nových nádob činí 88,36 m³.

Celkové způsobilé výdaje projektu: 840.950,-

Informace o podpoře projektu bude k dispozici průběhu roku 2016.

5. Audit společnosti

Smlouva o provedení auditu byla uzavřena s Ing. Johanou Otrubovou 2. března 2016. Předmětem auditu bude ověření účetní závěrky obecně prospěšné společnosti k 31. 12. 2015, kterou organizace sestaví v souladu s právními předpisy České republiky.

Audit bude proveden dne 8. dubna 2016.

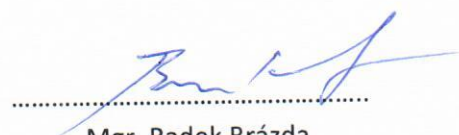
6. Plán aktivit pro rok 2016

- Dokončení Strategie CLLD pro období 2014 -2020
- Podání žádosti o podporu vyhlášené výzvy IROP
- Podání žádosti na IROP na zlepšení řídicích a administrativních schopností MAS

7. Hospodaření společnosti v roce 2014 - roční účetní závěrka

Viz. Příloha

V Kojetíně dne 8. 3. 2016



Mgr. Radek Brázda
ředitel společnosti

ZPRÁVA NEZÁVISLÉHO AUDITORA

Příjemce:

Název: Střední Haná, o.p.s.
Sídlo: Masarykovo nám. 20, 752 01 Kojetín
Právní forma: obecně prospěšná společnost
IČ: 26881764

Rozhodující předmět činnosti (cíle sdružení):

Hlavní činností společnosti je poskytování veřejně prospěšných služeb za účelem rozvoje regionu tvořeného územím obcí: Ivaň, Kojetín, Křenovice, Lobodice, Měrovice nad Hanou, Obědkovice, Oplocany, Polkovice, Stříbrnice, Tovačov, Troubky, Uhříčice, Záříčí.

Provedla jsem audit přiložené účetní závěrky společnosti Střední Haná, o.p.s., která se skládá z rozvahy k 31.12.2015, výkazu zisku a ztráty za rok končící 31.12.2015 a přílohu této účetní závěrky, která obsahuje popis použitých podstatných účetních metod a další vysvětlující informace. Údaje o společnosti Střední Haná, o.p.s. jsou uvedeny v příloze k účetní závěrce.

Odpovědnost statutárního orgánu účetní jednotky za účetní závěrku

Statutární orgán společnosti Střední Haná, o.p.s. je odpovědný za sestavení účetní závěrky, která podává věrný a poctivý obraz v souladu s českými účetními předpisy, a za takový vnitřní kontrolní systém, který považuje za nezbytný pro sestavení účetní závěrky tak, aby neobsahovala významné (materiální) nesprávnosti způsobené podvodem nebo chybou.

Odpovědnost auditora

Mojí úlohou je vydat na základě provedení auditu výrok k této účetní závěrce. Audit jsem provedla v souladu se zákonem o auditorech a mezinárodními auditorskými standardy a souvisejícími aplikačními doložkami Komory auditorů České republiky. V souladu s těmito předpisy jsem povinna dodržovat etické normy a naplánovat a provést audit tak, abych získala přiměřenou jistotu, že účetní závěrka neobsahuje významné nesprávnosti.

Audit zahrnuje provedení auditorských postupů, jejichž cílem je získat důkazní informace o částkách a skutečnostech uvedených v účetní závěrce. Výběr auditorských postupů závisí na úsudku auditora, zahrnujícím i vyhodnocení rizik významné (materiální) nesprávnosti údajů uvedených v účetní závěrce způsobené podvodem nebo chybou. Při vyhodnocování těchto rizik auditor posoudí vnitřní kontrolní systém relevantní pro sestavení účetní závěrky podávající věrný a poctivý obraz. Cílem posouzení je navrhnout vhodné auditorské postupy, nikoli vyjádřit se k účinnosti vnitřního kontrolního systému účetní jednotky. Audit též zahrnuje posouzení vhodnosti použitých účetních metod, přiměřenosti účetních odhadů provedených vedením i posouzení celkové prezentace účetní závěrky.

Jsem přesvědčena, že důkazní informace, které jsem získala, poskytují dostatečný a vhodný základ pro vyjádření mého výroku.

Výrok auditora

Podle mého názoru účetní závěrka podává věrný a poctivý obraz aktiv a pasiv společnosti Střední Haná, o.p.s. k 31. prosinci 2015 a nákladů a výnosů a výsledku jejího hospodaření za rok končící 31.12.2015 v souladu s českými účetními předpisy.

Auditor: Ing. Johana Otrubová

Johana Otrubová

Číslo osvědčení: 2075

Datum vypracování: 18.4.2016

Sídlo auditora: Zámecká 97, Plumlov



ROZVAHA pro nevýdělečné organizace

v plném rozsahu

ke dni 31.12.2015

(v celých tisících Kč)

Název a sídlo účetní jednotky

Střední Haná o.p.s.

Masarykovo náměstí 20

Kojetín

75201

IČ

2 6 8 8 1 7 6 4

Označení a	AKTIVA b	Stav k prvnímu dni účetního období 1	Stav k poslednímu dni účetního období 2
A.	Dlouhodobý majetek celkem (A.I. + A.II. + A.III. + A.IV.)	522	392
A. I.	Dlouhodobý nehmotný majetek celkem (součet A.I.1. až A.I.7.)	0	0
A. I. 1.	Nehmotné výsledky výzkumu a vývoje	0	0
2.	Software	0	0
3.	Ocenitelná práva	0	0
4.	Drobný dlouhodobý nehmotný majetek	0	0
5.	Ostatní dlouhodobý nehmotný majetek	0	0
6.	Nedokončený dlouhodobý nehmotný majetek	0	0
7.	Poskytnuté zálohy na dlouhodobý nehmotný majetek	0	0
A. II.	Dlouhodobý hmotný majetek celkem (součet A.II.1. až A.II.10.)	587	587
A. II. 1.	Pozemky	0	0
2.	Umělecká díla, předměty a sbírky	0	0
3.	Stavby	0	0
4.	Samostatné hmotné movité věci a soubory hmotných movitých věcí	587	587
5.	Pěstitelské celky trvalých porostů	0	0
6.	Základní stádo a tažná zvířata	0	0
7.	Drobný dlouhodobý hmotný majetek	0	0
8.	Ostatní dlouhodobý hmotný majetek	0	0
9.	Nedokončený dlouhodobý hmotný majetek	0	0
10.	Poskytnuté zálohy na dlouhodobý hmotný majetek	0	0
A. III.	Dlouhodobý finanční majetek celkem (součet A.III.1. až A.III.7.)	0	0
A. III. 1.	Podíly v ovládaných a řízených osobách	0	0
2.	Podíly v osobách pod podstatným vlivem	0	0
3.	Dluhové cenné papíry držené do splatnosti	0	0
4.	Zápůjčky organizačním složkám	0	0
5.	Ostatní dlouhodobé zápůjčky	0	0
6.	Ostatní dlouhodobý finanční majetek	0	0
7.	Požizovaný dlouhodobý finanční majetek	0	0



Označení a	AKTIVA b	Stav k prvnímu dni účetního období 1	Stav k poslednímu dni účetního období 2
A. IV.	Oprávky k dlouhodob. majetku celkem (součet A.IV.1 až A.IV.11.)	-65	-195
A. IV. 1.	Oprávky k nehmotným výsledkům výzkumu a vývoje	0	0
2.	Oprávky k softwaru	0	0
3.	Oprávky k ocenitelným právům	0	0
4.	Oprávky k drobnému dlouhodobému nehmotnému majetku	0	0
5.	Oprávky k ostatnímu dlouhodobému nehmotnému majetku	0	0
6.	Oprávky ke stavbám	0	0
7.	Oprávky k samostatným hmotným movitým věcem a souborům hmotných movitých věcí	-65	-195
8.	Oprávky k pěstitelským celkům trvalých porostů	0	0
9.	Oprávky k základnímu stádu a tažným zvířatům	0	0
10.	Oprávky k drobnému dlouhodobému hmotnému majetku	0	0
11.	Oprávky k ostatnímu dlouhodobému hmotnému majetku	0	0
B.	Krátkodobý majetek celkem (B.I. + B.II. + B.III. + B.IV.)	1 626	68
B. I.	Zásoby celkem (součet B.I.1. až B.I.9.)	0	0
B. I. 1.	Materiál na skladě	0	0
2.	Materiál na cestě	0	0
3.	Nedokončená výroba	0	0
4.	Polotovary vlastní výroby	0	0
5.	Výrobky	0	0
6.	Zvířata	0	0
7.	Zboží na skladě a v prodejnách	0	0
8.	Zboží na cestě	0	0
9.	Poskytnuté zálohy na zásoby	0	0
B. II.	Pohledávky celkem (součet B.II.1. až B.II.19.)	538	22
B. II. 1.	Odběratelé	0	0
2.	Směnky k inkasu	0	0
3.	Pohledávky za eskontované cenné papíry	0	0
4.	Poskytnuté provozní zálohy	0	22
5.	Ostatní pohledávky	0	0
6.	Pohledávky za zaměstnanci	0	0
7.	Pohledávky za institucemi sociálního zabezpečení a veřejného zdravotního pojištění	0	0
8.	Daň z příjmů	0	0
9.	Ostatní přímé daně	0	0
10.	Daň z přidané hodnoty	0	0



Označení a	PASIVA b	Stav k prvnímu dni účetního období 3	Stav k poslednímu dni účetního období 4
A.	Vlastní zdroje celkem (A.I. + A.II.)	356	-97
A. I.	Jmění celkem (A.I.1. + A.I.2. + A.I.3.)	530	399
A. I. 1.	Vlastní jmění	530	399
2.	Fondy	0	0
3.	Oceňovací rozdíly z přecenění finančního majetku a závazků	0	0
A. II.	Výsledek hospodaření celkem (A.II.1. + A.II.2. + A.II.3.)	-174	-496
A. II. 1.	Účet výsledku hospodaření	0	
2.	Výsledek hospodaření ve schvalovacím řízení	0	-251
3.	Nerozdělený zisk, neuhrazená ztráta minulých let	-174	-245
B.	Cizí zdroje celkem (B.I. + B.II. + B.III. + B.IV.)	1 862	557
B. I.	Rezervy celkem (B.I.1.)	0	0
B. I. 1.	Rezervy	0	0
B. II.	Dlouhodobé závazky celkem (součet B.II.1. až B.II.7.)	0	0
B. II. 1.	Dlouhodobé bankovní úvěry	0	0
2.	Vydané dluhopisy	0	0
3.	Závazky z pronájmu	0	0
4.	Přijaté dlouhodobé zálohy	0	0
5.	Dlouhodobé směnky k úhradě	0	0
6.	Dohadné účty pasivní	0	0
7.	Ostatní dlouhodobé závazky	0	0
B. III.	Krátkodobé závazky celkem (součet B.III.1. až B.III.23.)	1 862	556
B. III. 1.	Dodavatelé	20	8
2.	Směnky k úhradě	0	0
3.	Přijaté zálohy	1 773	0
4.	Ostatní závazky	0	0
5.	Zaměstnanci	39	15
6.	Ostatní závazky vůči zaměstnancům	0	0
7.	Závazky k institucím sociálního zabezpečení a veřejného zdravotního pojištění	23	9
8.	Daň z příjmů	0	0
9.	Ostatní přímé daně	6	2
10.	Daň z přidané hodnoty	0	0
11.	Ostatní daně a poplatky	0	0
12.	Závazky ze vztahu k státnímu rozpočtu	0	0
13.	Závazky ze vztahu k rozpočtu orgánů územních samosprávních celků	0	0
14.	Závazky z upsaných nesplacených cenných papírů a podílů	0	0





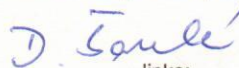
Označení a	AKTIVA b	Stav k prvnímu dni účetního období 1	Stav k poslednímu dni účetního období 2
B. II. 11.	Ostatní daně a poplatky	0	0
12.	Nároky na dotace a ostatní zúčtování se státním rozpočtem	0	0
13.	Nároky na dotace a ostatní zúčtování s rozpočtem orgánů územních samosprávných celků	0	0
14.	Pohledávky za společníky sdruženými ve společnosti	0	0
15.	Pohledávky z pevných termínovaných operací a opcí	0	0
16.	Pohledávky z vydaných dluhopisů	0	0
17.	Jiné pohledávky	0	0
18.	Dohadné účty aktivní	538	0
19.	Opravná položka k pohledávkám	0	0
B. III.	Krátkodobý finanční majetek celkem (součet B.IV.1. až B.IV.8.)	1 086	46
B. III. 1.	Pokladna	1	2
2.	Ceniny	0	0
3.	Účty v bankách	1 085	44
4.	Majetkové cenné papíry k obchodování	0	0
5.	Dluhové cenné papíry k obchodování	0	0
6.	Ostatní cenné papíry	0	0
7.	Požizovaný krátkodobý finanční majetek	0	0
8.	Peníze na cestě	0	0
B. IV.	Jiná aktiva celkem (součet B.IV.1. až B.IV.3.)	2	0
B. IV. 1.	Náklady příštích období	2	0
2.	Příjmy příštích období	0	0
3.	Kursově rozdílů aktivní	0	0
AKTIVA CELKEM (A. + B.)		2 148	460



IČ: 26881764

Označení a	PASIVA b	Stav k prvnímu dni účetního období 3	Stav k poslednímu dni účetního období 4
B. III.15.	Závazky ke společníkům sdruženým ve společnosti	0	0
16.	Závazky z pevných termínovaných operací a opcí	0	0
17.	Jiné závazky	0	500
18.	Krátkodobé bankovní úvěry	0	0
19.	Eskontní úvěry	0	0
20.	Vydané krátkodobé dluhopisy	0	0
21.	Vlastní dluhopisy	0	0
22.	Dohadné účty pasivní	1	22
23.	Ostatní krátkodobé finanční výpomoci	0	0
B. IV.	Jiná pasiva celkem (součet B.IV.1. až B.IV.3.)	0	1
B. IV. 1.	Výdaje příštích období	0	1
2.	Výnosy příštích období	0	0
3.	Kursově rozdíly pasivní	0	0
PASIVA CELKEM (A. + B.)		2 218	460



Sestaveno dne: 27.3.2016	Podpisový záznam statutárního orgánu účetní jednotky nebo podpisový záznam fyzické osoby, která je účetní jednotkou 
Právní forma účetní jednotky obecně prospěšná společnost	Osoba odpovědná za účetnictví (jméno a podpis) D. Šareková 
Předmět podnikání pomoc obcím	Osoba odpovědná za účetní závěrku (jméno a podpis) D. Šareková  tel.: 582383838 linka:

VÝKAZ ZISKU A ZTRÁTY

pro nevýdělečné organizace

v plném rozsahu

ke dni 31.12.2015

(v celých tisících Kč)

Název a sídlo účetní jednotky

Střední Haná o.p.s.

Masarykovo náměstí 20

Kojetín

75201

IČ

2 6 8 8 1 7 6 4

Označení a	NÁKLADY b	Činnost		
		hlavní 1	hospodářská 2	celkem 3
A. I.	Spotřebované nákupy celkem (součet A. I. 1. až A. I. 4.)	5		5
1.	Spotřeba materiálu	5		5
2.	Spotřeba energie	0		0
3.	Spotřeba ostatních neskladovatelných dodávek	0		0
4.	Prodané zboží	0		0
A. II.	Služby celkem (součet A. II. 5. až A. II. 8.)	241		241
5.	Opravy a udržování	0		0
6.	Cestovné	44		44
7.	Náklady na reprezentaci	3		3
8.	Ostatní služby	194		194
A. III.	Osobní náklady celkem (součet A. III. 9. až A. III. 13.)	575		575
9.	Mzdové náklady	428		428
10.	Zákonné sociální pojištění	145		145
11.	Ostatní sociální pojištění	1		1
12.	Zákonné sociální náklady	1		1
13.	Ostatní sociální náklady	0		0
A. IV.	Daně a poplatky celkem (součet A. IV. 14. až A. VI. 16.)	0		0
14.	Daň silniční	0		0
15.	Daň z nemovitostí	0		0
16.	Ostatní daně a poplatky	0		0
A. V.	Ostatní náklady celkem (součet A. V. 17. až A. V. 24.)	10		10
17.	Smluvní pokuty a úroky z prodlení	0		0
18.	Ostatní pokuty a penále	0		0
19.	Odpis nedobytné pohledávky	0		0
20.	Úroky	5		5
21.	Kursově ztráty	0		0
22.	Dary	0		0
23.	Manka a škody	0		0
24.	Jiné ostatní náklady	5		5



Označení a	NÁKLADY b	Činnost		
		hlavní 1	hospodářská 2	celkem 3
A. VI.	Odpisy, prodaný majetek, tvorba rezerv a opravných položek celkem (součet A. VI. 25. až A. VI. 30.)	131		131
25.	Odpisy dlouhodobého nehmotného a hmotného majetku	131		131
26.	Zůstatková cena prodaného dlouhodobého nehmotného a hmotného majetku	0		0
27.	Prodané cenné papíry a podíly	0		0
28.	Prodaný materiál	0		0
29.	Tvorba rezerv	0		0
30.	Tvorba opravných položek	0		0
A. VII.	Poskytnuté příspěvky celkem (A. VII. 31. + A. VII. 32.)	10		10
31.	Poskytnuté příspěvky zúčtované mezi organizačními složkami	0		0
32.	Poskytnuté členské příspěvky	10		10
A.VIII.	Daň z příjmů celkem	0		0
33.	Dodatečné odvody daně z příjmů	0		0
	NÁKLADY CELKEM (A.I. + A.II. + A.III. + A.IV. + A.V. + A.VI. + A.VII. + A.VIII.)	972		972



Označení a	VÝNOSY b	Činnost		
		hlavní 1	hospodářská 2	celkem 3
B. I.	Tržby za vlastní výkony a za zboží celkem (součet B. I. 1. až B. I. 3.)	0		0
1.	Tržby za vlastní výroby	0		0
2.	Tržby z prodeje služeb	0		0
3.	Tržby za prodané zboží	0		0
B. II.	Změny stavu vnitroorganizačních zásob celkem (součet B. II. 4. až B. II. 7.)	0		0
4.	Změna stavu zásob nedokončené výroby	0		0
5.	Změna stavu zásob polotovarů	0		0
6.	Změna stavu zásob výrobků	0		0
7.	Změna stavu zvířat	0		0
B. III.	Aktivace celkem (součet B. III. 8. až B. III. 11.)	0		0
8.	Aktivace materiálu a zboží	0		0
9.	Aktivace vnitroorganizačních služeb	0		0
10.	Aktivace dlouhodobého nehmotného majetku	0		0
11.	Aktivace dlouhodobého hmotného majetku	0		0
B. IV.	Ostatní výnosy celkem (součet B. IV. 12. až B. IV. 18.)	131		131
12.	Smluvní pokuty a úroky z prodlení	0		0
13.	Ostatní pokuty a penále	0		0
14.	Platby za odepsané pohledávky	0		0
15.	Úroky	0		0
16.	Kursově zisky	0		0
17.	Zúčtování fondů	0		0
18.	Jiné ostatní výnosy	131		131
B. V.	Tržby z prodeje majetku, zúčtování rezerv a opravných položek celkem (součet B. V. 19. až B. V. 25.)	5		5
19.	Tržby z prodeje dlouhodobého nehmotného a hmotného majetku	5		5
20.	Tržby z prodeje cenných papírů a podílů	0		0
21.	Tržby z prodeje materiálu	0		0
22.	Výnosy z krátkodobého finančního majetku	0		0
23.	Zúčtování rezerv	0		0
24.	Výnosy z dlouhodobého finančního majetku	0		0
25.	Zúčtování opravných položek	0		0



Označení a	VÝNOSY b	Činnost		
		hlavní 1	hospodářská 2	celkem 3
B. VI.	Přijaté příspěvky celkem (součet B. VI. 26. až B. VI. 28.)	0		0
26.	Přijaté příspěvky zúčtované mezi organizačními složkami	0		0
27.	Přijaté příspěvky (dary)	0		0
28.	Přijaté členské příspěvky	0		0
B. VII.	Provozní dotace celkem (B. VII. 29.)	585		585
29.	Provozní dotace	585		585
	VÝNOSY CELKEM (B. I. + B. II. + B. III. + B. IV. + B. V. + B. VI. + B. VII.)	721		721

C.	Výsledek hospodaření před zdaněním (VÝNOSY CELK. - NÁKLADY CELK.)	-251		-251
34.	Daň z příjmů	0		0
D.	Výsledek hospodaření po zdanění (C. - 34.)	-251		-251



Sestaveno dne: 27.3.2016	Podpisový záznam statutárního orgánu účetní jednotky nebo podpisový záznam fyzické osoby, která je účetní jednotkou <i>[Handwritten signature]</i>
Právní forma účetní jednotky obecně prospěšná společnost	Osoba odpovědná za účetnictví (jméno a podpis) D. Šareková <i>[Handwritten signature]</i>
Předmět podnikání pomoc obcím	Osoba odpovědná za účetní závěrku (jméno a podpis) D. Šareková <i>[Handwritten signature]</i> tel.: 582383838 linka:

Příloha k účetní závěrce r. 2015

Střední Haná o.p.s.

Masarykovo náměstí 20

752 01 Kojetín

IČ : 268 81 764

Vznik organizace : 13.2. 2006 zápis do rejstříku KOS Ostrava, odd. C, vl. 214

Orgány organizace : Správní rada

Dozorčí rada

Monitorovací výbor

Výběrová komise

Programový výbor

Ředitel společnosti : Mgr. Radek Brázda

Zaměstnanci : 2

Účetní období : kalendářní rok

DDHM je oceňován pořizovací cenou

Účetní záznamy se uchovávají dle platných účetních předpisů – minimálně 5 let

Hlavní činnost : poskytování obecně prospěšných služeb

Naplnění cílů Programu LEADER

Rozvoj mikroregionu Střední Haná

Majetek tvoří hmotné a finanční prostředky získané z dotací – SZIF – obce – mikroregion



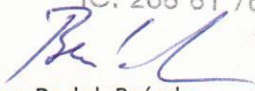
Střední Haná nevlastní žádné majetkové cenné papíry, žádné akcie ani podíly.

Krátkodobá půjčka – 500 000,00

Hospodářský výsledek: ztráta : 251 178,38

V Kojetíně 27.3.2016

STŘEDNÍ HANÁ, o.p.s.
Masarykovo nám. 20
752 01 Kojetín
IČ: 268 81 764


Mgr. Radek Brázda

