

Výroční zpráva společnosti
o činnosti a hospodaření
Střední Haná, o.p.s.
za rok 2016



MÍSTNÍ AKČNÍ SKUPINA
STŘEDNÍ HANÁ

Textovou část zpracovala:

Ing. Jarmila Matoušková

Mapové podklady zpracovala:

Mgr. Klára Řezáčová

Obsah

1. Základní údaje	3
1.1 Personální obsazení kanceláře	3
1.2 Druh obecně prospěšných služeb	3
1.3 Územní působnost společnosti	4
2. Organizační struktura společnosti	5
3. Finanční zajištění provozu Střední Haná, o. p. s.	13
4. Činnost Střední Haná, o. p. s.	13
5. Audit společnosti	15
6. Plán aktivit pro rok 2017	15
7. Hospodaření společnosti v roce 2016 - roční účetní závěrka	15
8. Přílohy	16

1. Základní údaje¹

Název MAS:	Střední Haná, o.p.s.
Právní forma:	obecně prospěšná společnost
Sídlo:	Masarykovo náměstí 20, 752 01 Kojetín
Kancelář:	náměstí Míru 21, 752 01 Kojetín
Webové stránky:	www.masstrednihana.cz
Statutární zástupce:	Mgr. Radek Brázda, ředitel
IČO:	26881764
Číslo účtu:	1888708339/0800
Bankovní spojení:	Česká spořitelna, a.s.
Kraj:	Olomoucký
Region NUTS II:	Střední Morava
Rozloha území MAS:	141,05 km ²
Počet obyvatel:	15 706
Hustota osídlení:	11,32 obyv./km ²
Počet obcí celkem:	13

1.1 Personální obsazení kanceláře

Manažerka společnosti:	Ing. Jarmila Matoušková, manazer@masstrednihana.cz, 725 889 593
Účetní společnosti:	Dana Chytilová
Administrativa společnosti:	Bc. Romana Fedurcová (od 31. května 2015 na MD)

1.2 Druh obecně prospěšných služeb

- rozvoj mikroregionu Střední Haná,
- naplňování cílů operačních programů a dalších dotačních titulů,
- Komunitně vedený místní rozvoj uskutečňovaný na základě Strategie komunitně vedeného místního rozvoje (SCLLD),
- péče o kulturní a hospodářský rozvoj regionu,
- spoluúčast na projektech evropské spolupráce,
- péče o životní prostředí a rozvoj ochrany životního prostředí,
- meziregionální nebo mezinárodní spolupráce na výše uvedené téma,
- podpora malého a středního podnikání,
- péče o rozvoj cestovního ruchu,
- práce s dětmi a mládeží,
- vzdělávání a výchova,
- věda a výzkum,
- poradenská činnost ve výše uvedených oblastech a oborech i v oborech jiných, dle cílů stanovených strategií komunitně vedeného místního rozvoje,
- propagace území místní akční skupiny.

¹ Platné k 31. 12. 2016

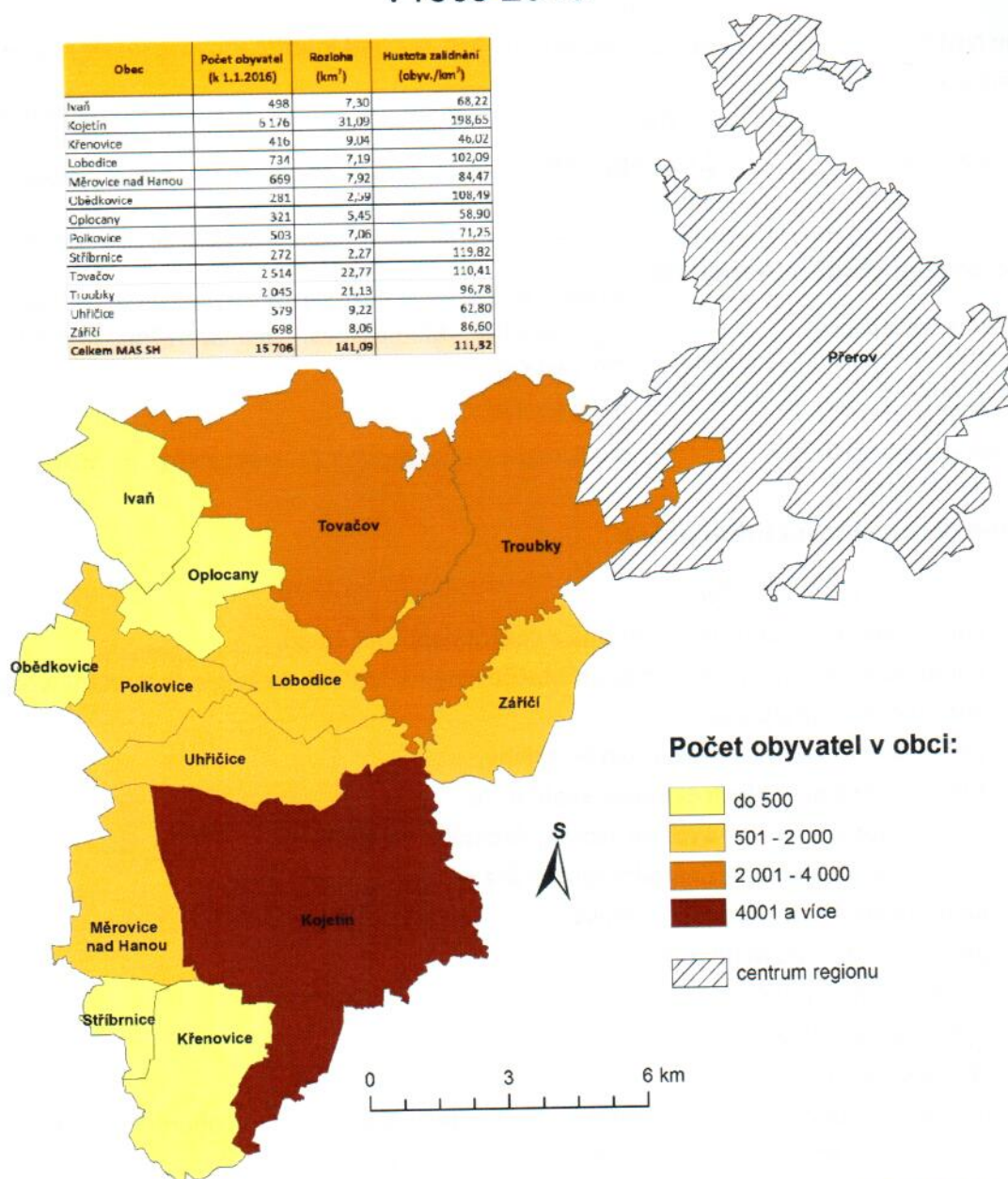
1.3 Územní působnost společnosti

Do územní působnosti MAS Střední Haná, o.p.s. spadá 13 obcí:

- Olomoucký kraj, okres Prostějov: Ivaň, Obědkovice
- Olomoucký kraj, okres Přerov: Kojetín, Křenovice, Lobodice, Měrovice nad Hanou, Oplocany, Polkovice, Stříbrnice, Tovačov, Troubky, Uhřetice
- Zlínský kraj, okres Kroměříž: Záhří

POČET OBYVATEL MAS STŘEDNÍ HANÁ, O.P.S. v roce 2016

Obec	Počet obyvatel (k 1.1.2016)	Rozloha (km ²)	Hustota zalidnění (obyv./km ²)
Ivaň	498	7,30	68,22
Kojetín	5 176	31,09	198,65
Křenovice	416	9,04	46,02
Lobodice	734	7,19	102,09
Měrovice nad Hanou	669	7,92	84,47
Obědkovice	281	2,09	108,19
Oplocany	321	5,45	58,90
Polkovice	503	7,06	71,25
Stříbrnice	272	2,27	119,82
Tovačov	2 514	22,77	110,41
Troubky	2 045	21,13	96,78
Uhřetice	579	9,22	62,80
Záhří	698	8,06	86,60
Celkem MAS SH	15 706	141,09	111,92



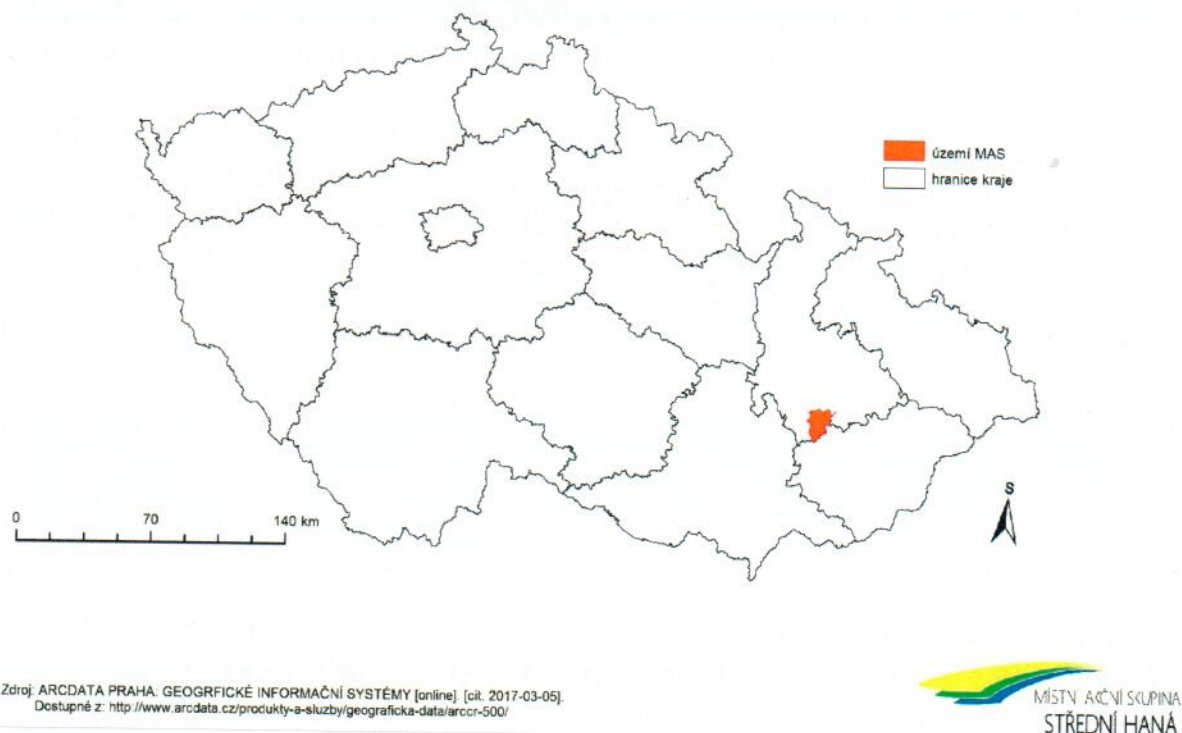
Zdroj: ARCDATA PRAHA: GEOGRAFICKÉ INFORMAČNÍ SYSTÉMY [online]. [cit. 2017-03-05]
Dostupné z: <http://www.arcdata.cz/produkty-a-sluzby/geograficka-data/arccr-500/>

ČSÚ: ČESKÝ STATISTICKÝ ÚŘAD [online]. [cit. 2017-03-05].
Dostupné z: <https://www.czso.cz/>

MÍSTNÍ AČNÍ SKUPINA
STŘEDNÍ HANÁ

Obr 1. Počet obyvatel MAS Střední Haná v roce 2016

ÚZEMÍ STŘEDNÍ HANÁ, O.P.S. V RÁMCI ČESKÉ REPUBLIKY



Obr. 2 Lokalizace MAS Střední Haná

2. Organizační struktura společnosti

Zakladatel o.p.s. - dne 23. září 2014 došlo v rámci procesu standardizace k převodu práv a povinností zakladatele z původních zakladatelů, které představovalo 14 fyzických osob na zakladatele jediného, jímž je Svazek obcí mikroregionu střední Haná.

Správní rada o.p.s. - správní rada společnosti má šest členů, z nichž tři (3) členy správní rady společnosti jmenuje zakladatel a tři (3) členy správní rady společnosti jmenuje správní rada MAS. Funkční období člena správní rady společnosti je tříleté a funkci člena správní rady společnosti lze zastávat i opětovně. Členství ve správní radě společnosti je neslučitelné s členstvím v dozorčí radě společnosti.

Správní rada společnosti schvaluje:

- statut obecně prospěšné společnosti (v případě, že jej společnost má), který upravuje podrobnosti činnosti společnosti v souladu se zákonem a touto zakládací listinou, a jiná organizační pravidla obecně prospěšné společnosti a jejich změny,
- předmět doplňkových činností,
- rozpočet obecně prospěšné společnosti,
- řádnou, mimořádnou, případně konsolidovanou účetní závěrku,
- výroční zprávu obecně prospěšné společnosti,
- ceník služeb,
- uzavření pracovních a jiných smluv (dohod) se zaměstnanci společnosti a třetími osobami činnými pro společnost včetně jejich změn.

Správní rada společnosti rozhoduje o:

- jmenování a odvolání ředitele a o jeho odměňování v souladu s příslušnými právními předpisy,
- zřízení kanceláře společnosti,

- c) přeměně obecně prospěšné společnosti a o zrušení obecně prospěšné společnosti a v případě zrušení společnosti s likvidací může správní rada společnosti určit jinou obecně prospěšnou společnost, na kterou se převede (přejde) likvidační zůstatek,
- d) přechodu práv a povinností zakladatele stanovených tímto zákonem na jinou osobu, jestliže má společnost jediného zakladatele; který zanikne bez právního nástupce, nestanoví-li zakládací listina jinak,
- e) ve věcech organizační složek; správní rada společnosti může působnost uvedenou v tomto odstavci přenést (delegovat) na jiný orgán obecně prospěšné společnosti a
- f) v dalších záležitostech stanovených obecně závaznými právními předpisy, zejména ZoOPS a občanským zákoníkem a v dalších záležitostech stanovených touto zakládací listinou.

Členové správní rady společnosti:

- Ing. Jiří Šírek,
- Ing. Petr Indrák,
- Bc. Marcela Joklíková,
- Mgr. Bc. Leon Bouchal,
- Bc. Petr Hlavinka,
- Hana Skřépková

Dozorčí rada společnosti - Dozorčí rada má tři členy. Dva (2) členy dozorčí rady společnosti jmenuje správní rada MAS, jednoho (1) člena dozorčí rady společnosti jmenuje zakladatel. Funkční období je tříleté a člen dozorčí rady může být zvolen opětovně.

Dozorčí rada společnosti:

- a) přezkoumává řádnou, mimořádnou, případně konsolidovanou účetní závěrku a výroční zprávu obecně prospěšné společnosti,
- b) nejméně jedenkrát ročně podává zprávu řediteli a správní radě o výsledcích své kontrolní činnosti,
- c) dohlíží na to, že společnost vyvíjí činnost v souladu se zákony a touto zakládací listinou.

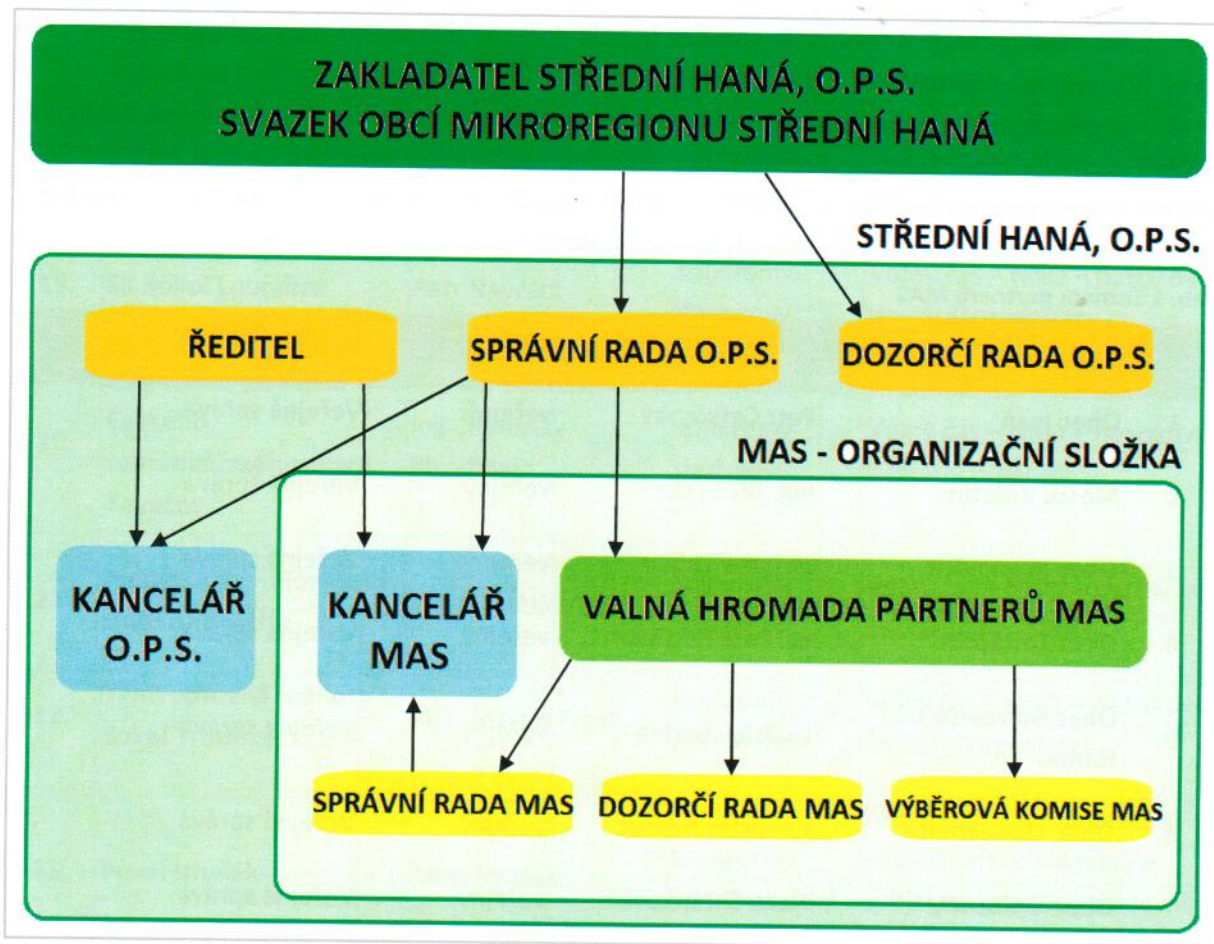
Dozorčí rada společnosti je oprávněna zejména:

- a) nahlížet do účetních knih a jiných dokladů a kontrolovat tam obsažené údaje,
- b) svolat mimořádné jednání správní rady, jestliže to vyžadují zájmy společnosti.

Ředitel - je statutárním orgánem společnosti, řídí činnost společnosti a jedná jejím jménem. Může jednat ve věcech týkajících se organizační složky – místní akční skupiny a její agendy navenek (vůči třetím osobám) jen po projednání s příslušnými orgány – organizační složky – místní akční skupiny a jen v souladu s jejich rozhodnutími; jsou-li pochybnosti o tom, který orgán organizační složky – místní akční skupiny je příslušný, považuje se za takový orgán správní rada MAS. Toto vnitřní omezení však nepůsobí navenek vůči třetím osobám.

Organizační složka – místní akční skupina (dále jen MAS) Střední Haná má několik orgánů, jejichž kompetence jsou uvedeny v Zakládací listině, jsou jimi:

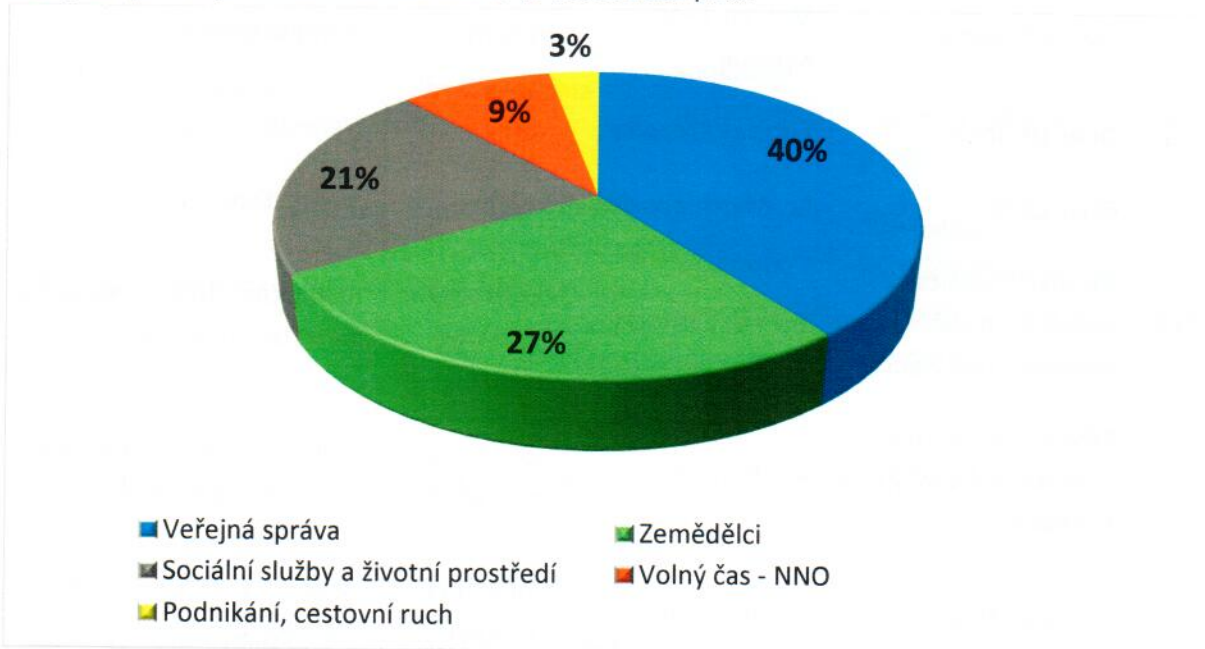
- Valná hromada Partnerů MAS (nejvyšší orgán),
- Správní rada MAS (rozhodovací orgán),
- Výběrová komise MAS (výběrový orgán),
- Dozorčí rada MAS (kontrolní orgán).



Obr. 3 Organizační struktura MAS Střední Haná

• **Valná hromada MAS (nejvyšší orgán)**

Valná hromada je tvořena všemi partnery MAS, kteří spadají do jednotlivých zájmových skupin (viz obrázek 2). K 31. 12. 2016 měla MAS 33 partnerů (viz tab. 1). Veřejný sektor, ani žádná ze zájmových skupin nesmí mít více než 49 % hlasovacích práv.



Obr. 4 Zastoupení partnerů v jednotlivých zájmových skupinách

Na ustavující Valné hromadě, která se konala dne 18. března 2015, byl schválen jednací řád valné hromady partnerů MAS - organizační složky Společnosti a jednací řád dalších povinných orgánů MAS - organizační složky Společnosti. Následně byly stanoveny počty členů jednotlivých povinných orgánů a zvoleni jejich členové. Pro možnost flexibilně reagovat při přijímání nových partnerů MAS (= nemuset vždy svolávat valnou hromadu partnerů), byla tato kompetence (přijímání nových partnerů MAS) přenesena na rozhodovací orgán, tj. správní radu MAS.

Tab. 1 Seznam partnerů MAS

Pořadí	Název subjektu	Jméno zástupce	Sektor	Zájmová skupina
1.	Obec Ivaň	Petr Cetkovský	veřejný	Veřejná správa
2.	Město Kojetín	Ing. Jiří Šírek	veřejný	Veřejná správa
3.	Obec Křenovice	Jaroslav Lejnar	veřejný	Veřejná správa
4.	Obec Lobodice	Bc. Petr Hlavinka	veřejný	Veřejná správa
5.	Obec Měrovce nad Hanou	Ladislav Bařina	veřejný	Veřejná správa
6.	Obec Obědkovice	Rostislav Němec	veřejný	Veřejná správa
7.	Obec Oplocany	Hana Skřépková	veřejný	Veřejná správa
8.	Obec Polkovice	Ing. Drahomír Novák	veřejný	Veřejná správa
9.	Obec Stříbrnice	František Holík	veřejný	Veřejná správa
10.	Obec Troubky	Mgr. Radek Brázda	veřejný	Veřejná správa
11.	Město Tovačov	Mgr. Bc. Leon Bouchal	veřejný	Veřejná správa
12.	Obec Uhřetice	Jaroslav Křepelka	veřejný	Veřejná správa
13.	Obec Záříčí	Bc. Marcela Joklíková	veřejný	Veřejná správa
14.	Moravská hasičská jednota – hasičský sbor Měrovce nad Hanou	Zdeněk Černocký	soukromý neziskový	Volný čas – NNO – neziskové nestátní organizace
15.	Moravská hasičská jednota – hasičský sbor Lobodice	Eva Déduchová	soukromý neziskový	Volný čas – NNO – neziskové nestátní organizace
16.	TJ Haná Měrovce	Pavel Fabišík	soukromý neziskový	Volný čas – NNO – neziskové nestátní organizace

17.	MS Měřovice nad Hanou	Jan Horák	soukromý neziskový	Volný čas – NNO – neziskové nestátní organizace
18.	KANOISTIKA KOJETÍN	Miroslav Kapoun	soukromý neziskový	Volný čas – NNO – neziskové nestátní organizace
19.	SK Sokol Lobodice	Petr Navrátil	soukromý neziskový	Volný čas – NNO – neziskové nestátní organizace
20.	Základní organizace Českého zahrádkářského svazu Tovačov	Ing. Stanislav Rozehnal	soukromý neziskový	Volný čas – NNO – neziskové nestátní organizace
21.	Pionýr, z. s. – Pionýrská skupina Kojetín	Marek Štětkař	soukromý neziskový	Volný čas – NNO – neziskové nestátní organizace
22.	Tělovýchovná jednota Sokol Troubky, z. s.	Mgr. Martin Frgal	soukromý neziskový	Volný čas – NNO – neziskové nestátní organizace
23.	Pavel Hrušák	Pavel Hrušák	soukromý podnikatelský	Zemědělci – zemědělské a potravinářské subjekty a subjekty podnikající v lesním hospodářství
24.	Petr Indrák	Ing. Petr Indrák	soukromý podnikatelský	Zemědělci – zemědělské a potravinářské subjekty a subjekty podnikající v lesním hospodářství
25.	Zbyněk Svačina	Zbyněk Svačina	soukromý podnikatelský	Zemědělci – zemědělské a potravinářské subjekty a subjekty podnikající v lesním hospodářství
26.	Libor Šebesta	Libor Šebesta	soukromý podnikatelský	Zemědělci – zemědělské a potravinářské subjekty a subjekty podnikající v lesním hospodářství
27.	Milan Šebesta	Ing. Milan Šebesta	soukromý podnikatelský	Zemědělci – zemědělské a potravinářské subjekty a subjekty podnikající v lesním hospodářství
28.	Vojtěch Vybíralík	Pavla Vybíralíková	soukromý podnikatelský	Zemědělci – zemědělské a potravinářské subjekty a

				subjekty podnikající v lesním hospodářství
29.	Zbyněk Opatrný	Zbyněk Opatrný	soukromý podnikatelský	Zemědělci – zemědělské a potravinářské subjekty a subjekty podnikající v lesním hospodářství
30.	PROPAL, spol. s.r.o.	Svatopluk Horák	soukromý podnikatelský	Podnikání, cestovní ruch
31.	Ing. Leoš Ptáček	Ing. Leoš Ptáček	soukromý podnikatelský	Podnikání, cestovní ruch
32.	Aleš Zendulka	Aleš Zendulka	soukromý podnikatelský	Podnikání, cestovní ruch
33.	Charita Kojetín	Jitka Matoušková	soukromý neziskový	Sociální služby a životní prostředí

Valnou hromadu svolává správní rada MAS, a to minimálně 1 × ročně, nejpozději do 30. 6. daného kalendářního roku. Do působnosti Valné hromady náleží zejména:

- a) schválení jednacího řádu Valné hromady Partnerů MAS a případných dalších vnitřních předpisů týkajících se činnosti MAS,
- b) odpovědnost za distribuci veřejných prostředků a provádění strategie komunitně vedeného místního rozvoje ve smyslu Nařízení a Metodiky,
- c) zřízení povinných orgánů MAS,
- d) volba a odvolávání jednotlivých členů povinných a fakultativních orgánů MAS, včetně stanovení jejich počtu, pravomoci (působnosti) orgánů MAS, způsobu volby a odvolávání členů orgánu MAS a způsobu jejich jednání, nestanoví-li tato zakládací listina jinak; volbu a odvolávání jednotlivých členů fakultativních orgánů MAS, včetně stanovení jejich počtu, pravomoci (působnosti) fakultativních orgánů MAS a způsobu jejich jednání může Valná hromada Partnerů MAS delegovat na jiný povinný orgán MAS,
- e) rozhodování o přijetí nebo vyloučení Partnera MAS (tuto působnost lze delegovat na jiný povinný orgán MAS),
- f) schvalování rozpočtu MAS (tuto působnost lze delegovat na jiný povinný orgán MAS),
- g) schvalování výroční zprávy o činnosti a hospodaření MAS,
- h) distribuce veřejných finančních prostředků – schvalování strategie komunitně vedeného místního rozvoje ve smyslu Nařízení a Metodiky, schvalování způsobu hodnocení a výběru projektů, zejména výběrových kritérií pro výběr projektů (tuto působnost lze delegovat na jiný povinný orgán MAS),
- i) rozhodování o fúzi nebo zrušení MAS.

• **Správní rada MAS (rozhodovací orgán)**

Členi správní rady jsou voleni Valnou hromadou MAS. Členové správní rady MAS představující veřejný sektor nebo členové správní rady MAS připadající na jednu konkrétní zájmovou skupinu

nemohou mít více než 49 % hlasovacích práv všech členů správní rady MAS. Zasedání (jednání) správní rady MAS svolává a řídí předseda správní rady MAS. Správní rada MAS je tvořena 5 členy:

Tab. 2 Seznam členů správní rady MAS

Pořadí	Název subjektu	Jméno zástupce	Sektor	Zájmová skupina
1.	Město Kojetín	Ing. Jiří Šírek	veřejný	Veřejná správa
2.	KANOISTIKA KOJETÍN	Miroslav Kapoun	soukromý neziskový	Volný čas - NNO - neziskové nestátní organizace
3.	Aleš Zendulka	Aleš Zendulka	soukromý podnikatelský	Podnikání, cestovní ruch
4.	Vojtěch Vybíralík	Pavla Vybíralíková	soukromý podnikatelský	Zemědělci – zemědělské a potravinářské subjekty a subjekty podnikající v lesním hospodářství
5.	Petr Indrák	Ing. Petr Indrák	soukromý podnikatelský	Zemědělci – zemědělské a potravinářské subjekty a subjekty podnikající v lesním hospodářství

Do působnosti správní rady MAS patří zejména:

- schválení uzavření a ukončení (rozházání) pracovněprávního vztahu s vedoucím zaměstnancem pro realizaci strategie komunitně vedeného místního rozvoje,
- schvalování výzev k podávání žádostí,
- výběr projektů k realizaci a stanovení výše alokace na projekty na základě návrhu výběrového orgánu,
- svolání Valné hromady Partnerů MAS (minimálně 1 × ročně),

• **Výběrová komise MAS (výběrový orgán)**

Členy výběrové komise MAS volí valná hromada partnerů MAS s tím, že členové výběrové komise MAS, představující veřejný sektor nebo členové výběrové komise MAS připadající na jednu konkrétní zájmovou skupinu nemohou mít více než 49 % hlasovacích práv všech členů výběrové komise MAS. Mandát členů výběrové komise MAS může být max. 1 rok (opakované zvolení je možné). Zasedání (jednání) výběrové komise MAS svolává a řídí předseda výběrové komise MAS. Výběrová komise MAS je tvořena 5 členy:

Tab. 3 Seznam členů výběrové komise MAS

Pořadí	Název subjektu	Jméno zástupce	Sektor	Zájmová skupina
1.	PROPAL, spol.s.r.o.	Svatopluk Horák	soukromý podnikatelský	Zemědělci – zemědělské a potravinářské subjekty a subjekty podnikající v lesním hospodářství
2.	Obec Křenovice	Jaroslav Lejnar	veřejný	Veřejná správa

3.	Obec Uhřetice	Jaroslav Křepelka	veřejný	Veřejná správa
4.	Moravská hasičská jednota - hasičský sbor Lobodice	Eva Déduchová	soukromý neziskový	Volný čas - NNO - neziskové nestátní organizace
5.	Tělovýchovná jednota Sokol Troubky, z. s.	Mgr. Martin Frgal	soukromý neziskový	Volný čas - NNO - neziskové nestátní organizace

Do působnosti Výběrové komise MAS patří zejména:

- předvýběr projektů na základě objektivních kritérií – navrhuje jejich pořadí podle přínosu těchto operací k plnění záměrů a cílů strategie komunitně vedeného místního rozvoje.

Výběrová komise MAS je povinna respektovat a realizovat (provést) rozhodnutí Dozorčí rady MAS o stížnosti proti rozhodnutí Výběrové komise MAS nebo jejímu postupu.

• **Dozorčí rada MAS (kontrolní orgán)**

Členem dozorčí rady MAS může být jen Partner MAS. Členy dozorčí rady MAS volí valná hromada partnerů MAS. Zasedání (jednání) dozorčí rady MAS svolává a řídí předseda dozorčí rady MAS. Dozorčí rada MAS je tvořena 3 členy:

Tab. 4 Seznam členů dozorčí rady MAS

Pořadí	Název subjektu	Jméno zástupce	Sektor	Zájmová skupina
1.	Obec Polkovice	Ing. Drahomír Novák	veřejný	veřejná správa
2.	Základní organizace Českého zahrádkářského svazu Tovačov	Ing. Stanislav Rozehnal	soukromý neziskový	Volný čas - NNO - neziskové nestátní organizace
3.	Charita Kojetín	Jitka Matoušková	soukromý neziskový	Sociální služby a životní prostředí

Do působnosti Dozorčí rady MAS patří zejména:

- projednání výroční zprávy o činnosti a hospodaření MAS,
- dohled nad tím, že činnost MAS vyvíjí činnost v souladu se zákony, platnými pravidly, standardy MAS a strategií komunitně vedeného místního rozvoje,
- právo nahlížet do účetních knih a jiných účetních dokladů týkajících se činnosti MAS a kontrolovat tam obsažené údaje,
- právo svolat mimořádné jednání Valné hromady Partnerů MAS a Správní rady MAS, jestliže to vyžadují zájmy MAS,
- kontrola metodiky způsobu výběru projektů MAS a její dodržování, včetně vyřizování odvolání žadatelů (resp. žádostí o přezkum) proti výběru MAS,
- odpovědnost za monitoring a hodnocení strategie komunitně vedeného místního rozvoje (zpracovává a předkládá ke schválení Správní radě MAS indikátorový a evaluační plán strategie komunitně vedeného místního rozvoje).

Tato transformace, vymezená Metodikou pro standardizaci místních akčních skupin v programovém období 2014-2020 byla nutná pro vydání „Osvědčení o splnění standardů MAS“ Ministerstvem zemědělství. Splnění těchto standardů bylo nezbytným krokem pro možnost podat žádost o podporu strategie komunitně vedeného místního rozvoje (dále jen SCLLD). MAS Střední Haná získala toto osvědčení dne 15. prosince 2015. SCLLD bude předložena do konce března 2016.

3. Finanční zajištění provozu Střední Haná, o. p. s.

V roce 2016 měla o. p. s. k dispozici prostředky z několika zdrojů:

- **příspěvek Svazku obcí mikroregionu střední Haná** - Valnou hromadou Svazku obcí mikroregionu střední Haná byl společností Střední Haná schválen příspěvek na činnost ve výši 158.550 Kč, tzn. 10 Kč na občana žijícího na území Svazku obcí mikroregionu střední Haná k 31. 12. 2015 (vyjma města Němčice nad Hanou).
- **návratná finanční výpomoc Olomouckého kraje** – prostředky poskytované pro MAS, spadající do Olomouckého kraje na podporu zajištění činnosti MAS v roce 2016. Střední Haná, o. p. s. takto získala prostředky ve výši 400.000 Kč. MAS se zavázala vrátit poskytovateli tuto návratnou finanční výpomoc do 30. 6. 2017.
- **prostředky získané vlastní činností** (viz kap. 4 - Činnost Střední Haná, o. p. s.)

4. Činnost Střední Haná, o. p. s.

Společnost v roce 2016 řešila tyto záležitosti:

- **SCLLD (Strategie komunitně vedeného místního rozvoje)** - Strategie komunitně vedeného místního rozvoje (SCLLD) byla vložena do ISKP14+ (Informační systém konečného příjemce) a odeslána dne 30. 3. 2016. Dne 30. 8. 2016 obdržela MAS hodnocení formálních náležitostí a přijatelnosti – požadavky na úpravy a doplnění. Po jejich vypořádání se SCLLD dostala do fáze věcného hodnocení, jehož výsledky obdržela souhrnně za Operační program Zaměstnanost, Program rozvoje venkova a Integrovaný regionální operační program dne 14. 2. 2017. Vzhledem ke skutečnosti, že věcné hodnocení se dělí až do 3 „vln“, lze předpokládat schválení SCLLD do poloviny roku 2017.

Pokud bude tento předpoklad naplněn, budou v roce 2017 vyhlášeny 2 výzvy do Operačního programu Zaměstnanost. Více informací k výzvám v jednotlivých letech, týkajících se IROP, OPZ a PRV nabízí tabulka 5 s předběžným harmonogramem výzev (viz příloha této Výroční zprávy).

- **Operační program Životní prostředí** – MAS se v roce 2016 zabývala čtyřmi projekty tohoto operačního programu:

V rámci realizace projektu „**Zefektivnění nakládání s odpady v mikroregionu Střední Haná**“, registrační číslo projektu CZ.05.3.29/0.0/0.0/15_005/0000722, předkládaného Svazkem obcí mikroregionu střední Haná (projektová příprava a administrace je zajištěná MAS) dojde k pořízení vybavení určeného pro separaci komunálních odpadů. Obce, zapojené do projektu (tj. Lobodice, Polkovice, Stříbrnice a Zářičí), rozmístí pořízené kontejnery na svém katastrálním území. Bude separováno 5 složek odpadu: velkoobjemový odpad, textil, kov, biologicky rozložitelný komunální odpad, plasty. Objem nových nádob činí 88,36 m³.

Celkové způsobilé výdaje projektu: 694.378,00 Kč, z toho dotace 85 % ve výši 590.221,30 Kč.

V současnosti probíhá realizace projektu.





Projekt „**Rozšíření systému nakládání s bioodpadem v obci Uhřetice**“, reg. číslo projektu CZ.05.3.29/0.0/0.0/16_040/0003440. Žadatelem je obec Uhřetice, MAS měla zodpovědnost za projektovou přípravu. Projekt zahrnuje pořízení 200 domácích kompostérů určených pro občany obce, o objemu 900 l a drtič dřevního a rostlinného odpadu.

Celkové výdaje projektu: 1.296.300 Kč.

Aktuálně je projekt ve fázi zaregistrování žádosti o podporu.

V roce 2016 byl podán také projekt „**Rozšíření systému nakládání s bioodpady v Městě Tovačov**“, registrační číslo CZ.05.3.29/0.0/0.0/16_041/0003570. Pro žadatele, město Tovačov, MAS zajišťuje projektovou přípravu a administrativní stránku projektu. Projekt řeší pořízení tří nových kontejnerů o objemu 10 m³ a jednoho kusu štěpkovače rostlinného a dřevního odpadu, vznikajícího na katastrálním území města. Cílem je rozšířit stávající systém nakládání s bioodpadem.

Celkové výdaje projektu: 1.137.427 Kč

Aktuálně je projekt ve fázi zaregistrování žádosti o podporu.



Posledním projektem OPŽP řešeným v roce 2016 je projekt, který MAS připravila pro Svazek obcí mikroregionu střední Haná: „**Domácí kompostéry pro Svazek obcí mikroregionu Střední Haná**“, registrační číslo CZ.05.3.29/0.0/0.0/16_040/0003624. Realizací projektu dojde k pořízení vybavení určeného k domácímu kompostování biologicky rozložitelného komunálního odpadu. Obce, zapojené do projektu (tj. Ivaň, Křenovice, Lobodice, Obědkovice, Oplocany, Polkovice, Stříbrnice, Tovačov a Zářičí), umístí pořízené kompostéry na pozemcích občanů výše zmíněných obcí.

V rámci projektu bude pořízeno celkem 646 domácích kompostérů.

Celkové výdaje projektu: 2.132.316 Kč

Aktuálně je projekt ve fázi kontroly formálních náležitostí a podmínek přijatelnosti.

- **Program rozvoje obce (dále jen PRO)** – v loňském roce o. p. s. zpracovala a předala ke schválení PRO obce Uhřetice a k připomínkování finální verzi PRO obce Oplocany. V tomto roce bude dokončen PRO obce Měrovice nad Hanou, Polkovice, Stříbrnice a Zářičí.

- **Národní dotace, Program 16, podprogram 16.A – „Oprava čelní hřbitovní zdi a budovy márnice v obci Měrovice nad Hanou“.** Předmětem projektu, který o.p.s. pro obec připravila, administrativně zaštitila a realizovala výběrové řízení, byla, jak název projektu napovídá, oprava čelní hřbitovní zdi a budovy márnice. Vzhledem k technickému stavu hřbitovní zdi bylo na základě odborného posudku doporučeno původní zeď odstranit a zbudovat novou.



5. Audit společnosti

Smlouva o provedení auditu byla uzavřena s Ing. Johanou Otrubovou 27. 2. 2017. Předmětem auditu bylo ověření účetní závěrky obecně prospěšné společnosti k 31. 12. 2016, kterou organizace sestaví v souladu s právními předpisy České republiky. Audit byl proveden dne 13. března 2017 a Zpráva nezávislého auditora je přílohou této Výroční zprávy

6. Plán aktivit pro rok 2017

- audit Střední Haná, o.p.s. za rok 2016
- dokončení Strategie CLLD pro období 2014 -2020,
- školení pro žadatele a hodnotitelskou komisi,
- vyhlášení výzev pro žadatele k naplňování SCLLD (programový rámec OPZ),
- příjem projektových žádostí do OPZ v rámci CLLD,
- administrace a hodnocení projektů podaných v rámci vyhlášených výzev do OPZ,
- realizace projektu IROP na zlepšení řídicích a administrativních schopností MAS,
- příprava projektových žádostí mimo CLLD,
- propagace MAS Střední Haná – informace o činnosti MAS ve formě letáku, časopisu apod.

7. Hospodaření společnosti v roce 2016 - roční účetní závěrka

Viz. Kapitola 8. Přílohy (tj. rozvaha, výsledovka a příloha k účetní závěrce za rok 2016)

V Kojetíně dne 03. 04. 2017



Mgr. Radek Brázda
ředitel společnosti

8. Přílohy

STŘEDNÍ HANÁ o.p.s.

ROZVAHA - 2016

účet	text	poč.stavy k 1.1.	zůstatky k 31.12.
AKTIVA			
022	samostatné movité věci a soubory	587 327,04	587 327,04
082	oprávky k sam.movit.věcem a souborům	- 195 300,00	- 271 905,00
211	pokladna	2 090,00	4 521,00
221	účty v bankách	44 526,67	98 785,50
311	odběratelé	-	-
314	poskytnuté provozní zálohy	22 400,00	22 400,00
346	nároky na dotace	- 549,50	-
378	jiné pohledávky	-	-
381	náklady příštích období	-	2 191,50
385	příjmy příštích období	-	35 455,58
388	dohadné účty aktivní	-	407 417,76
	AKTIVA CELKEM:	460 494,21	886 193,38
PASIVA			
231	krátkodobé bankovní úvěry	-	-
249	krátkodobé finanční výpomoci	500 000,00	900 000,00
321	dodavatelé	8 000,00	399,00
331	zaměstnanci	15 429,00	26 133,00
336	zúčtování s institucemi SP	6 115,00	14 115,00
337	zúčtování s institucemi ZP	2 621,00	6 050,00
342	ostatní přímé daně	1 845,00	5 745,00
379	jiné závazky	233,00	-
383	výdaje příštích období	773,50	664,00
389	dohadné účty pasivní	22 400,00	22 400,00
901	vlastní jmění	399 027,04	322 422,04
931	výsledek hospodaření běžného období	-	84 214,67
932	neuhrazená ztrata minulých let	- 495 949,33	- 495 949,33
959	ostatní dlouhodobé závazky	-	-
	PASIVA CELKEM:	460 494,21	886 193,38

VÝSLEDOVKA - rok 2016 (celkem)

účet číslo	název	zůstatky	
		MD	DAL
501	spotřeba materiálu	5 379,00	
511	opravy a údržba	7 129,00	
512	cestovné	20 993,00	
513	náklady na reprezentaci	3 563,00	
518	ostatní služby	76 224,00	
521	mzdové náklady	369 098,00	
524	záonné sociální pojištění	113 260,00	
527	ostatní sociální náklady	910,00	
531	daň silniční	275,00	
544	úroky nákladové	-	
549	jiné ostatní náklady	-	
551	odpisy dlouhodobého N a H majetku	76 605,00	
582	poskytnuté členské příspěvky	10 000,00	
5	NÁKLADY	683 436,00	
602	tržby z prodeje služeb		123 455,58
644	úroky výnosové		22,33
649	jiné ostatní výnosy		76 605,00
652	tržby z prodeje DHaNM		1 600,00
691	provozní dotace		565 967,76
6	VÝNOSY		767 650,67
6-5	R O Z D Í L (výsledek hospodaření)		84 214,67

Z toho:

stř.1 - MAS (org.složka) - CLLD	-21 443,04	(tj. 5% spoluúčast)
stř.2 - O.P.S. (režijní náklady mimo MAS)	76 262,83	(v tom: 1.600 prodej + 22,33 úrok)
stř.3 - PROGRAM 16 (hřbit.zeď Měrovice)	-62,58	
stř.4 - PROGRAM ROZVOJE OBCE (PRO)	10 145,52	
stř.5 - OPŽP2 (5. výzva, kontejnery)	0,00	
stř.6 - OPŽP3 (40. výzva, kompostéry)	19 311,94	
celkem (+ zisk / - ztráta)	84 214,67	

Daňově neuznatelné výdaje k vyloučení:

účet 513 - náklady na reprezentaci	3 563,00
účet 582 - poskytnuté členské příspěvky	10 000,00

KE ZDANĚNÍ DPPO:**97 777,67**18 430,00
(tj. vypočítaná daň 19%)Daňově neúčinné pro o.p.s.:

Výnosy - investiční dotace	76 605,00
Náklady - odpisy dlouhodobého majetku	76 605,00

Příloha k účetní závěrce za rok 2016

Název účetní jednotky:	Střední Haná o.p.s.
Sídlo:	Masarykovo náměstí 20, 757 02 Kojetín
Právní forma:	obecně prospěšná společnost
IČ:	268 81 764
Statutární orgán:	Mgr. Radek Brázda, ředitel společnosti
Orgány organizace:	* správní rada * dozorčí rada * organizační složka - MAS
Hlavní činnost:	<u>Poskytování obecně prospěšných služeb, tj. zejména:</u> * naplňování cílů operačních programů a dotačních titulů * komunitně vedený místní rozvoj (SCLLD) * rozvoj mikroregionu Střední Haná
Hospodářská činnost:	žádná
Zakladatel:	Svazek obcí Mikroregionu Střední Haná, IČ: 69604771
Datum vzniku organizace:	13. února 2006 (dle zápisu do rejstříku o.p.s. vedeného Krajským soudem v Ostravě, oddíl O, vložka 214)
Vklady do vlastního jmění:	7.000 Kč
Účetní období:	kalendářní rok
Hospodaření organizace:	<u>Majetek o.p.s. tvoří hmotné a finanční prostředky získané:</u> * z dotací od MŽP a od Olomouckého kraje * z příspěvků od Svazku obcí Mikroregionu Střední Haná * z příspěvků od jednotlivých obcí Mikroregionu
Úschova účetních záznamů:	dle platných předpisů (minimálně 5 let)
Účetní postupy:	dle platných předpisů pro neziskové organizace a vlastní vnitřní směrnice upravující vedení účetnictví
Způsoby oceňování a odepisování závazků:	závazky jsou oceňovány pořizovací cenou, nenastalo
Způsoby oceňování a odepisování majetku:	* samostatné movité věci vedené na účtu 022 (9 ks drtičů pořízených v roce 2014 z investiční dotace) jsou účetně odepisovány z pořizovací ceny dle pořepokládání doby použitelnosti (tj. do r. 2020); zůstatková hodnota = 315.422 Kč (v roce 2016 činily odpisy 76.605 Kč) * drobný dlouhodobý majetek vedený v podrozvahové evidenci je oceňován pořizovací cenou
Významné události:	nenastalo
Podíly na základním kapitálu jiných osob:	nenastalo
Cenné papíry:	nenastalo
Poskytnuté záruky:	nenastalo
Průměrný přepočtený počet zaměstnanců:	2
Odměny členům statutárních orgánů:	nenastalo

Výše poskytnutých záloh a úvěrů:	22.400 Kč (tj. zálohy na služby spojené s užíváním kanceláře, fakturované čtvrtletně ÚP s ročním vyúčtováním)
Výše přijatých záloh a úvěrů:	900.000 Kč (krátkodobé fin.výpomoci / půjčky: 500.000 od zakladatele a 400.000 od Olomouckého kraje)
Výše splatných závazků ze SP a ZP a daní: Přijaté dary:	0 Kč nenastalo
Způsob zjištění základu daně z příjmů:	o.p.s. jako veřejně prospěšný poplatník se širokým základem daně postupuje podle § 18a, odst.5, ZoDP (tj. předmětem daně jsou všechny příjmy kromě investičních dotací), v daňovém přiznání za rok 2016 byly vyloučeny neuznatelné náklady v edené na účtech 513 a 582
Způsob použití daňové úlevy z předchozího období:	základem daně za rok 2015 byla 0 (tj. VH = ztráta) a tím nevznikla potřeba prokazovat použití daňové úspory

V Kojetíně dne 13.3.2017



podpis statutárního zástupce

Tab. 5 Předběžný harmonogram výzev MAS

Název opatření	Rok vyhlášení	Alokace (Kč)
IROP - Zvýšení podílu udržitelných forem dopravy	2018	3.000.000
	2020	4.000.000
IROP - Zvýšení připravenosti k řešení a řízení rizik katastrof	2018	260.000
IROP - Zvýšení kvality a dostupnosti služeb vedoucí k sociální inkluzi	2018	400.000
	2019	3.000.000
	2020	5.000.000
	2021	3.600.000
IROP - Zvýšení kvality a dostupnosti infrastruktury pro vzdělávání a celoživotní učení	2019	2.000.000
PRV - Investice do zemědělských podniků	2018	2.000.000
	2020	1.225.000
PRV - Zpracování a uvádění na trh zemědělských produktů	2019	600.000
PRV - Podpora investic na rozvoj nezemědělských činností	2018	2.500.000
	2020	1.725.000
PRV - Investice do ochrany melioračních a zpevňujících dřevin	2019	400.000
PRV - Spolupráce LEADER	2018	403.000

OPZ - Podpora sociálních služeb	2017	2.662.000
	2019	2.662.000
OPZ - Zaměstnanost	2018	1.000.000
OPZ - Prorodinná opatření	2017	2.000.000
	2019	2.000.000
	2020	2.000.000

ZPRÁVA NEZÁVISLÉHO AUDITORA

Příjemce:

Název: Střední Haná, o.p.s.
Sídlo: Masarykovo nám. 20, 752 01 Kojetín
Právní forma: obecně prospěšná společnost
IČ: 26881764

Rozhodující předmět činnosti (cíle společnosti):

Hlavní činností společnosti je poskytování veřejně prospěšných služeb za účelem rozvoje regionu tvořeného územím obcí: Ivaň, Kojetín, Křenovice, Lobodice, Měrovice nad Hanou, Obědkovice, Oplocany, Polkovice, Stříbrnice, Tovačov, Troubky, Uhřičice, Záříčí.

Provedla jsem audit přiložené účetní závěrky společnosti Střední Haná, o.p.s., která se skládá z rozvahy k 31.12.2016, výkazu zisku a ztráty za rok končící 31.12.2016 a přílohu této účetní závěrky, která obsahuje popis použitých podstatných účetních metod a další vysvětlující informace. Údaje o společnosti Střední Haná, o.p.s. jsou uvedeny v příloze k účetní závěrce.

Odpovědnost statutárního orgánu účetní jednotky za účetní závěrku

Statutární orgán společnosti Střední Haná, o.p.s. je odpovědný za sestavení účetní závěrky, která podává věrný a poctivý obraz v souladu s českými účetními předpisy, a za takový vnitřní kontrolní systém, který považuje za nezbytný pro sestavení účetní závěrky tak, aby neobsahovala významné (materiální) nesprávnosti způsobené podvodem nebo chybou.

Odpovědnost auditora

Mojí úlohou je vydat na základě provedení auditu výrok k této účetní závěrce. Audit jsem provedla v souladu se zákonem o auditorech a mezinárodními auditorskými standardy a souvisejícími aplikačními doložkami Komory auditorů České republiky. V souladu s těmito předpisy jsem povinna dodržovat etické normy a naplánovat a provést audit tak, abych získala přiměřenou jistotu, že účetní závěrka neobsahuje významné nesprávnosti.

Audit zahrnuje provedení auditorských postupů, jejichž cílem je získat důkazní informace o částkách a skutečnostech uvedených v účetní závěrce. Výběr auditorských postupů závisí na úsudku auditora, zahrnujícím i vyhodnocení rizik významné (materiální) nesprávnosti údajů uvedených v účetní závěrce způsobené podvodem nebo chybou. Při vyhodnocování těchto rizik auditor posoudí vnitřní kontrolní systém relevantní pro sestavení účetní závěrky podávající věrný a poctivý obraz. Cílem posouzení je navrhnout vhodné auditorské postupy, nikoli vyjádřit se k účinnosti vnitřního kontrolního systému účetní jednotky. Audit též zahrnuje posouzení vhodnosti použitých účetních metod, přiměřenosti účetních odhadů provedených vedením i posouzení celkové prezentace účetní závěrky.

Jsem přesvědčena, že důkazní informace, které jsem získala, poskytují dostatečný a vhodný základ pro vyjádření mého výroku.

Výrok auditora

Podle mého názoru účetní závěrka podává věrný a poctivý obraz aktiv a pasiv společnosti Střední Haná, o.p.s. k 31. prosinci 2016 a nákladů a výnosů a výsledku jejího hospodaření za rok končící 31.12.2016 v souladu s českými účetními předpisy.

Auditor: Ing. Johana Otrubová
Číslo osvědčení: 2075
Datum vypracování: 14.3.2017
Sídlo auditora: Zámecká 97, Plumlov



ROZVAHA (BALANCE)

Zpracováno v souladu s
vyhláškou č. 504/2002 Sb. ve
znění pozdějších předpisů

k 31.12.2016
(v celých tis. Kč)

Název a sídlo účetní jednotky

STŘEDNÍ HANÁ o.p.s.

Masarykovo náměstí 20

Kojetín

752 01

ICO 26881764

AKTIVA

a		b	1	2
		Císlo řádku	Stav k prvnímu dni účetního období	Stav k poslednímu dni účetního období
A.	Dlouhodobý majetek celkem (ř. 02 + 10 + 21 - 28)	1	392	315
A.I.	Dlouhodobý nehmotný majetek (ř. 03 až 09)	2	0	0
A.I.1.	Nehmotné výsledky výzkumu a vývoje (012)	3	0	0
A.I.2.	Software (013)	4	0	0
A.I.3.	Ocenitelná práva (014)	5	0	0
A.I.4.	Drobný dlouhodobý nehmotný majetek (018)	6	0	0
A.I.5.	Ostatní dlouhodobý nehmotný majetek (019)	7	0	0
A.I.6.	Nedokončený dlouhodobý nehmotný majetek (041)	8	0	0
A.I.7.	Poskytnuté zálohy na dlouhodobý nehmotný majetek (051)	9	0	0
A.II.	Dlouhodobý hmotný majetek celkem (ř. 11 až 20)	10	587	587
A.II.1.	Pozemky (031)	11	0	0
A.II.2.	Umělecká díla, předměty a sbírky (032)	12	0	0
A.II.3.	Stavby (021)	13	0	0
A.II.4.	Hmotné movité věci a jejich soubory (022)	14	587	587
A.II.5.	Dospělá zvířata a jejich skupiny (025)	15	0	0
A.II.6.	Základní stádo a tažná zvířata (026)	16	0	0
A.II.7.	Drobný dlouhodobý hmotný majetek (028)	17	0	0
A.II.8.	Ostatní dlouhodobý hmotný majetek (029)	18	0	0
A.II.9.	Nedokončený dlouhodobý hmotný majetek (042)	19	0	0
A.II.10.	Poskytnuté zálohy na dlouhodobý hmotný majetek (052)	20	0	0
A.III.	Dlouhodobý finanční majetek (ř. 22 až 27)	21	0	0
A.III.1.	Podíly - ovládaná nebo ovládající osoba (061)	22	0	0
A.III.2.	Podíly - podstatný vliv (062)	23	0	0
A.III.3.	Dluhové cenné papíry držené do splatnosti (063)	24	0	0
A.III.4.	Zápůjčky organizačním složkám (066)	25	0	0
A.III.5.	Ostatní dlouhodobé zápůjčky (067)	26	0	0
A.III.6.	Ostatní dlouhodobý finanční majetek (069)	27	0	0

Odesláno dne:
13.03.2017

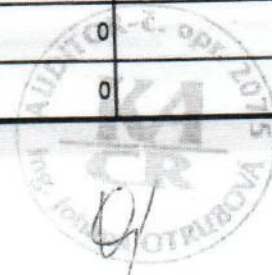
Razítko
STŘEDNÍ HANÁ, o.p.s.
Masarykovo nám. 20
752 01 Kojetín
IČ: 268 81 764

Podpis vedoucího úč.jednotky:



Odpovídá za údaje: Radek Brázda
Telefon: 725889593

		Číslo řádku	Stav k prvnímu dni účetního období	Stav k poslednímu dni účetního období
a		b	1	2
A.IV. Oprávky k dlouhodobému majetku celkem (ř. 29 až 39)		28	195	272
A.IV.1.	Oprávky k nehmotným výsledkům výzkumu a vývoje (072)	29	0	0
A.IV.2.	Oprávky k softwaru (073)	30	0	0
A.IV.3.	Oprávky k ocenitelným právům (074)	31	0	0
A.IV.4.	Oprávky k drobnému dlouhodobému nehmotnému majetku (078)	32	0	0
A.IV.5.	Oprávky k ostatnímu dlouhodobému nehmotnému majetku (079)	33	0	0
A.IV.6.	Oprávky k stavbám (081)	34	0	0
A.IV.7.	Oprávky k samostatným hmotným movitým věcem a souborům hmotných movitých věcí (082)	35	195	272
A.IV.8.	Oprávky k pěstitelským celkům trvalých porostů (085)	36	0	0
A.IV.9.	Oprávky k základnímu stádu a tažným zvířatům (086)	37	0	0
A.IV.10.	Oprávky k drobnému dlouhodobému hmotnému majetku (088)	38	0	0
A.IV.11.	Oprávky k ostatnímu dlouhodobému hmotnému majetku (089)	39	0	0
B. Krátkodobý majetek celkem (ř. 41 + 51 + 71 + 80)		40	68	571
B.I. Zásoby celkem (ř. 42 až 50)		41	0	0
B.I.1.	Materiál na skladě (112)	42	0	0
B.I.2.	Materiál na cestě (119)	43	0	0
B.I.3.	Nedokončená výroba (121)	44	0	0
B.I.4.	Polotovary vlastní výroby (122)	45	0	0
B.I.5.	Výrobky (123)	46	0	0
B.I.6.	Mladá zvířata a jejich skupiny (124)	47	0	0
B.I.7.	Zboží na skladě a v prodejnách (132)	48	0	0
B.I.8.	Zboží na cestě (139)	49	0	0
B.I.9.	Poskytnuté zálohy na zásoby (314)	50	0	0
B.II. Pohledávky celkem (ř. 52 až 70)		51	22	429
B.II.1.	Odběratelé (311)	52	0	0
B.II.2.	Směnky k inkasu (312)	53	0	0
B.II.3.	Pohledávky za eskontované cenné papíry (313)	54	0	0
B.II.4.	Poskytnuté provozní zálohy (314-ř.50)	55	22	22
B.II.5.	Ostatní pohledávky (315)	56	0	0
B.II.6.	Pohledávky za zaměstnanci (335)	57	0	0
B.II.7.	Pohledávky za institucemi sociálního zabezpečení a veřejného zdravotního pojištění (336)	58	0	0
B.II.8.	Daň z příjmů (341)	59	0	0
B.II.9.	Ostatní přímé daně (342)	60	0	0
B.II.10.	Daň z přidané hodnoty (343)	61	0	0
B.II.11.	Ostatní daně a poplatky (345)	62	0	0
B.II.12.	Nároky na dotace a ostatní zúčtování se státním rozpočtem (346)	63	0	0
B.II.13.	Nároky na dotace a ostatní zúčtování s rozpočtem orgánů územních samostatných celků (348)	64	0	0



		Číslo řádku	Stav k prvnímu dni účetního období	Stav k poslednímu dni účetního období
a		b	1	2
B.II.14.	Pohledávky za společníky sdruženými ve společnosti (358)	65	0	0
B.II.15.	Pohledávky z pevných termínových operací a opcí (373)	66	0	0
B.II.16.	Pohledávky z vydaných dluhopisů (375)	67	0	0
B.II.17.	Jiné pohledávky (378)	68	0	0
B.II.18.	Dohadné účty aktivní (388)	69	0	407
B.II.19.	Opravná položka k pohledávkám (391)	70	0	0
B.III.	Krátkodobý finanční majetek celkem (ř. 72 až 79)	71	46	104
B.III.1.	Peněžní prostředky v pokladně (211)	72	2	5
B.III.2.	Ceniny (213)	73	0	0
B.III.3.	Peněžní prostředky na účtech (221)	74	44	99
B.III.4.	Majetkové cenné papíry k obchodování (251)	75	0	0
B.III.5.	Dluhové cenné papíry k obchodování (253)	76	0	0
B.III.6.	Ostatní cenné papíry (256)	77	0	0
B.III.7.	Požizovaný krátkodobý finanční majetek (259)	78	0	0
B.III.8.	Peníze na cestě (+/-261)	79	0	0
B.IV.	Jiná aktiva celkem (ř. 81 + 82)	80	0	38
B.IV.1.	Náklady příštích období (381)	81	0	2
B.IV.2.	Příjmy příštích období (385)	82	0	36
AKTIVA CELKEM (ř. 1 + 40)		83	460	886
Kontrolní číslo (ř. 1 až 83)		997	2 620	4 632



PASIVA

		Císlo řádku	Stav k prvnímu dni účetního období	Stav k poslednímu dni účetního období
c		d	3	4
A.	Vlastní zdroje celkem (ř. 85 + 89)	84	-97	-90
A.I.	Jmění celkem (ř. 86 až 88)	85	399	322
A.I.1.	Vlastní jmění (901)	86	399	322
A.I.2.	Fondy (911)	87	0	0
A.I.3.	Oceňovací rozdíly z přecenění finančního majetku a závazků (921)	88	0	0
A.II.	Výsledek hospodaření celkem (ř. 90 až 92)	89	-496	-412
A.II.1.	Účet výsledku hospodaření (+/-963)	90	X	84
A.II.2.	Výsledek hospodaření ve schvalovacím řízení (+/-931)	91	-251	X
A.II.3.	Nerozdělený zisk, neuhrazená ztráta min. let (+/-932)	92	-245	-496
B.	Cizí zdroje celkem (ř. 94 + 96 + 104 + 128)	93	557	976
B.I.	Rezervy celkem (ř. 95)	94	0	0
B.I.1.	Rezervy (941)	95	0	0
B.II.	Dlouhodobé závazky celkem (ř. 97 až 103)	96	0	0
B.II.1.	Dlouhodobé úvěry (953)	97	0	0
B.II.2.	Vydané dluhopisy (953)	98	0	0
B.II.3.	Závazky z pronájmu (954)	99	0	0
B.II.4.	Přijaté dlouhodobé zálohy (955)	100	0	0
B.II.5.	Dlouhodobé směnky k úhradě (958)	101	0	0
B.II.6.	Dohadné účty pasivní (389)	102	0	0
B.II.7.	Ostatní dlouhodobé závazky (959)	103	0	0
B.III.	Krátkodobé závazky celkem (ř. 105 až 127)	104	556	975
B.III.1.	Dodavatelé (321)	105	8	1
B.III.2.	Směnky k úhradě (322)	106	0	0
B.III.3.	Přijaté zálohy (324)	107	0	0
B.III.4.	Ostatní závazky (325)	108	0	0
B.III.5.	Zaměstnanci (331)	109	15	26
B.III.6.	Ostatní závazky vůči zaměstnancům (333)	110	0	0
B.III.7.	Závazky k institucím sociálního zabezpečení a veřejného zdravotního pojištění (336)	111	9	20
B.III.8.	Daň z příjmů (341)	112	0	0
B.III.9.	Ostatní přímé daně (342)	113	2	6
B.III.10.	Daň z přidané hodnoty (343)	114	0	0
B.III.11.	Ostatní daně a poplatky (345)	115	0	0
B.III.12.	Závazky ze vztahu ke státnímu rozpočtu (346)	116	0	0
B.III.13.	Závazky ze vztahu k rozp.orgánů uzem.sam.celků (348)	117	0	0
B.III.14.	Závazky z upsaných nespl.cenných papírů a podílů (367)	118	0	0
B.III.15.	Závazky ke společníkům sdružených ve společnosti (368)	119	0	0
B.III.16.	Závazky z pevných termínových operací a opcí (373)	120	0	0
B.III.17.	Jiné závazky (379)	121	500	0
B.III.18.	Krátkodobé bankovní úvěry (231)	122	0	0
B.III.19.	Eskontní úvěry (232)	123	0	0
B.III.20.	Vydané krátkodobé dluhopisy (241)	124	0	0
B.III.21.	Vlastní dluhopisy (255)	125	0	0
B.III.22.	Dohadné účty pasivní (389)	126	22	22
B.III.23.	Ostatní krátkodobé finanční výpomoci (379)	127		900
B.IV.	Jiná pasiva celkem (ř. 129 + 130)	128	1	1
B.IV.1.	Výdaje příštích období (383)	129	1	1
B.IV.2.	Výnosy příštích období (384)	130	0	0
PASIVA CELKEM (ř. 84 + 93)		131	460	886
Kontrolní číslo (ř. 84 až 131)		998	1 840	3 544

Formulář zpracovala ASPEKT HM, daňová, účetní a auditorská kancelář, www.danovaprizeni.cz, business.center.cz



VÝKAZ ZISKU A ZTRÁTY

Zpracováno v souladu s
vyhláškou č. 504/2002 Sb.
ve znění pozdějších předpisů

k 31.12.2016
(v celých tis. Kč)

STŘEDNÍ HANÁ o.p.s.

Masarykovo náměstí 20

Kojetín

752 01

IČO

26881764

Číslo řádku	Název položky	Číslo řádku	činnost hlavní	činnost hospodářská	celkem
			1	2	3
A.	Náklady (ř. 39)	1	683	0	683
A.I.	Spotřebované nákupy a nakupované služby celkem (ř. 3 až 8)	2	113	0	113
A.I.1	Spotřeba materiálu, energie a ostatních neskladovaných dodávek (501-3)	3	5	0	5
A.I.2	Prodané zboží (504)	4	0	0	0
A.I.3	Opravy a udržování (511)	5	7	0	7
A.I.4	Náklady na cestovné (512)	6	21	0	21
A.I.5	Náklady na reprezentaci (513)	7	4	0	4
A.I.6	Ostatní služby (518)	8	76	0	76
A.II.	Změna stavu zásob vlastní činnosti a aktivace materiálu, zboží, vnitroorganizačních služeb a dlouhodobého majetku (ř. 10 až 12)	9	0	0	0
A.II.7	Změna stavu zásob vlastní činnosti (56x)	10	0	0	0
A.II.8	Aktivace materiálu, zboží a vnitroorganizačních služeb (57x)	11	0	0	0
A.II.9	Aktivace dlouhodobého majetku (57x)	12	0	0	0
A.III.	Osobní náklady celkem (ř. 14 až 18)	13	483	0	483
A.III.10	Mzdové náklady (521)	14	369	0	369
A.III.11	Zákonné sociální pojištění (524)	15	113	0	113
A.III.12	Ostatní sociální pojištění (525)	16	0	0	0
A.III.13	Zákonné sociální náklady (527)	17	1	0	1
A.III.14	Ostatní sociální náklady (528)	18	0	0	0
A.IV.	Daně a poplatky celkem (ř. 20)	19	0	0	0
A.IV.15	Daně a poplatky (53x)	20	0	0	0
A.V.	Ostatní náklady celkem (ř. 22 až 28)	21	0	0	0
A.V.16	Smluvní pokuty, úroky z prodlení a ostatní pokuty a penále (541)	22	0	0	0
A.V.17	Odpis nedobytné pohledávky (543)	23	0	0	0
A.V.18	Nákladové úroky (544)	24	0	0	0
A.V.19	Kursově ztráty (545)	25	0	0	0
A.V.20	Dary (546)	26	0	0	0
A.V.21	Manka a škody (548)	27	0	0	0
A.V.22	Jiné ostatní náklady (549)	28	0	0	0
A.VI.	Odpisy, prodaný majetek, tvorba rezerv a opravných položek celkem (ř. 30 až 34)	29	77	0	77
A.VI.23	Odpisy dlouhodobého nehmotného a hmotného majetku (551)	30	77	0	77
A.VI.24	Prodaný dlouhodobý majetek (552)	31	0	0	0
A.VI.25	Prodané cenné papíry a podíly (553)	32	0	0	0
A.VI.26	Prodaný materiál (554)	33	0	0	0
A.VI.27	Tvorba rezerv a opravných položek (556-9)	34	0	0	0
A.VII.	Poskytnuté příspěvky celkem (ř. 36)	35	10	0	10
A.VII.28	Poskytnuté členské příspěvky a příspěvky zúčtované mezi organizačními složkami (58x)	36	10	0	10
A.VIII.	Daň z příjmů celkem (ř. 48)	37	0	0	0
A.VIII.29	Daň z příjmů (59x)	38	0	0	0
	NÁKLADY CELKEM	39	683	0	683

Formulář zpracovala ASPEKT HM, daňová, účetní a auditorská kancelář, www.danovaprizenani.cz, business.center.cz

Číslo řádku	Název položky	Číslo řádku	činnost		celkem
			hlavní	hospodářská	
			1	2	3
B.	Výnosy (ř. 67)	40	767	0	767
B.I.	Provozní dotace (ř. 42)	41	566	0	566
B.I.1	Provozní dotace (691)	42	566	0	566
B.II.	Přijaté příspěvky celkem (ř. 44 až 46)	43	0	0	0
B.II.2	Přijaté příspěvky zúčtované mezi organizačními složkami (681)	44	0	0	0
B.II.3	Přijaté příspěvky (dary) (682)	45	0	0	0
B.II.4	Přijaté členské příspěvky (684)	46	0	0	0
B.III.	Tržby za vlastní výkony a za zboží celkem (ř. 48 až 50)	47	123	0	123
B.III.1	Tržby za vlastní výrobky (601)	48	0	0	0
B.III.2	Tržby z prodeje služeb (602)	49	123	0	123
B.III.3	Tržby za prodané zboží (604)	50	0	0	0
B.IV.	Ostatní výnosy celkem (ř. 52 až 57)	51	77	0	77
B.IV.5	Smluvní pokuty, úroky z prodlení a ostatní pokuty a penále (641-2)	52	0	0	0
B.IV.6	Platby za odepsané pohledávky (643)	53	0	0	0
B.IV.7	Výnosové úroky (644)	54	0	0	0
B.IV.8	Kursovne zisky (645)	55	0	0	0
B.IV.9	Zúčtování fondů (648)	56	0	0	0
B.IV.10	Jiné ostatní výnosy (649)	57	77	0	77
B.V.	Tržby z prodeje majetku, zúčtování rezerv a opravných položek celkem (ř. 59 až 63)	58	1	0	1
B.V.11	Tržby z prodeje dlouhodobého nehmotného a hmotného majetku (652)	59	1	0	1
B.V.12	Tržby z prodeje cenných papírů a podílů (653)	60	0	0	0
B.V.13	Tržby z prodeje materiálu (654)	61	0	0	0
B.V.14	Výnosy z krátkodobého finančního majetku (655)	62	0	0	0
B.V.15	Výnosy z dlouhodobého finančního majetku (657)	63	0	0	0
	VÝNOSY CELKEM	64	767	0	767
C.	VÝSLEDEK HOSPODAŘENÍ PŘED ZDANĚNÍM (ř. 39 - 64 + 38)	65	84	0	84
A.VIII.29	Daň z příjmů (591)	66	0	0	0
D.	VÝSLEDEK HOSPODAŘENÍ PO ZDANĚNÍ (ř. 65 - 66)	67	84	0	84
	Kontrolní číslo (ř. 1 - 67)	999	5 968	0	5 968

Odesláno dne:
13.03.2017

Razítko:

Podpis vedoucího úč.jednotky:

STŘEDNÍ TĚNÁ, o.p.s.
Masarykovo nám. 20
752 01 Kojetín
IČ: 268 21 764

Odpovídá za údaje: Radek Brázda
Telefon: 725889593

Příloha k účetní závěrce za rok 2016

Název účetní jednotky:	Střední Haná o.p.s.
Sídlo:	Masarykovo náměstí 20, 757 02 Kojetín
Právní forma:	obecně prospěšná společnost
IČ:	268 81 764
Statutární orgán:	Mgr. Radek Brázda, ředitel společnosti
Orgány organizace:	* správní rada * dozorčí rada * organizační složka - MAS
Hlavní činnost:	<u>Poskytování obecně prospěšných služeb, tj. zejména:</u> * naplňování cílů operačních programů a dotačních titulů * komunitně vedený místní rozvoj (SCLLD) * rozvoj mikroregionu Střední Haná
Hospodářská činnost:	žádná
Zakladatel:	Svazek obcí Mikroregionu Střední Haná, IČ: 69604771
Datum vzniku organizace:	13. února 2006 (dle zápisu do rejstříku o.p.s. vedeného Krajským soudem v Ostravě, oddíl O, vložka 214)
Vklady do vlastního jmění:	7.000 Kč
Účetní období:	kalendářní rok
Hospodaření organizace:	<u>Majetek o.p.s. tvoří hmotné a finanční prostředky získané:</u> * z dotací od MŽP a od Olomouckého kraje * z příspěvků od Svazku obcí Mikroregionu Střední Haná * z příspěvků od jednotlivých obcí Mikroregionu
Úschova účetních záznamů:	dle platných předpisů (minimálně 5 let)
Účetní postupy:	dle platných předpisů pro neziskové organizace a vlastní vnitřní směrnice upravující vedení účetnictví
Způsoby oceňování a odepisování závazků:	závazky jsou oceňovány pořizovací cenou, nenastalo
Způsoby oceňování a odepisování majetku:	*samostatné movité věci vedené na účtu 022 (9 ks drtičů pořízených v roce 2014 z investiční dotace) jsou účetně odepisovány z pořizovací ceny dle pořepokládané doby použitelnosti (tj. do r. 2020); zůstatková hodnota = 315.422 Kč (v roce 2016 činily odpisy 76.605 Kč) *drobný dlouhodobý majetek vedený v podrozvahové evidenci je oceňován pořizovací cenou
Významné události:	nenastalo
Podíly na základním kapitálu jiných osob:	nenastalo
Cenné papíry:	nenastalo
Poskytnuté záruky:	nenastalo
Průměrný přepočtený počet zaměstnanců:	2
Odměny členům statutárních orgánů:	nenastalo



Výše poskytnutých záloh a úvěrů:

22.400 Kč (tj. zálohy na služby spojené s užíváním kanceláře, fakturované čtvrtletně ÚP s ročním vyúčtováním)

Výše přijatých záloh a úvěrů:

900.000 Kč (krátkodobé fin.výpomoci / půjčky: 500.000 od zakladatele a 400.000 od Olomouckého kraje)

Výše splatných závazků ze SP a ZP a daní:
Přijaté dary:

0 Kč
nenastalo

Způsob zjištění základu daně z příjmů:

o.p.s. jako veřejně prospěšný poplatník se širokým základem daně postupuje podle § 18a, odst.5, ZoDP (tj. předmětem daně jsou všechny příjmy kromě investičních dotací), v daňovém přiznání za rok 2016 byly vyloučeny neuznatelné náklady v edené na účtech 513 a 582

Způsob použití daňové úlevy z předchozího období:

základem daně za rok 2015 byla 0 (tj. VH = ztráta) a tím nevznikla potřeba prokazovat použití daňové úspory

STŘEDNÍ PIANÁ, o.p.s.
Masarykovo nám. 20
752 01 Kojetín
iČ: 268 21 764

V Kojetíně dne 13.3.2017


podpis statutárního zástupce

