



EVROPSKÁ UNIE
Evropský fond pro regionální rozvoj
Integrovaný regionální operační program



MINISTERSTVO
PRO MÍSTNÍ
ROZVOJ ČR

Výroční zpráva
o činnosti a hospodaření
Střední Haná, o.p.s.
a organizační složky
MAS Střední Haná
za rok 2020



MÍSTNÍ AKČNÍ SKUPINA
STŘEDNÍ HANÁ

Textovou část zpracovala: Ing. Jarmila Korcová, Bc. Iva Dokoupilová,
Mgr. Klára Řezáčová, Dana Chytilová

Mapové podklady zpracovala: Mgr. Klára Řezáčová



Obsah

1. Základní údaje o společnosti Střední Haná, o.p.s.	3
1.1 Personální obsazení kanceláře.....	3
1.2 Druh obecně prospěšných služeb	3
1.3 Územní působnost.....	4
2. Organizační struktura společnosti Střední Haná, o.p.s.	4
3. Finanční zajištění provozu společnosti Střední Haná, o.p.s. a MAS v roce 2020	12
4. Činnost MAS a společnosti Střední Haná, o.p.s. v roce 2020	13
4.1 Činnost MAS.....	13
4.1.1 PROGRAM ROZVOJE VENKOVA.....	13
4.1.2 INTEGROVANÝ REGIONÁLNÍ OPERAČNÍ PROGRAM.....	13
4.1.3 OPERAČNÍ PROGRAM ZAMĚSTNANOST	14
4.1.4 OPERAČNÍ PROGRAM ŽIVOTNÍ PROSTŘEDÍ.....	14
4.1.5 OPERAČNÍ PROGRAM VÝZKUM, VÝVOJ, VZDĚLÁVÁNÍ – ŠABLONY II a III.....	15
4.2 Činnost společnosti Střední Haná, o.p.s.....	15
5. Audit společnosti Střední Haná, o.p.s. a MAS za rok 2020	16
6. Plán aktivit MAS a společnosti Střední Haná, o.p.s. pro rok 2021	16
7. Hospodaření společnosti Střední Haná, o.p.s. a MAS v roce 2020	18
7.1 Hospodaření společnosti Střední Haná, o.p.s.....	18
7.2 Hospodaření MAS.....	23



1. Základní údaje o společnosti Střední Haná, o.p.s.¹

Název MAS:	Střední Haná, o.p.s.
Právní forma:	obecně prospěšná společnost
Sídlo:	Masarykovo náměstí 20, 752 01 Kojetín
Kancelář:	náměstí Míru 21, 752 01 Kojetín (budova Úřadu práce, 1. patro)
Webové stránky:	www.masstrednihana.cz
Statutární zástupce:	Mgr. Radek Brázda, ředitel
IČO:	26881764
Číslo účtu:	1888708339/0800
Bankovní spojení:	Česká spořitelna, a.s.
Datová schránka:	aq8v89c
Kraj:	Olomoucký
Region NUTS II:	Střední Morava
Rozloha území MAS:	141,05 km ²
Počet obyvatel:	15 552
Hustota osídlení:	110 obyv./km ²
Počet obcí celkem:	13

1.1 Personální obsazení kanceláře

Ing. Jarmila Korcová	manažerka společnosti, vedoucí zaměstnanec pro realizaci SCLLD, manazer@masstrednihana.cz, tel.: 725 889 593
Bc. Iva Dokoupilová	projektová manažerka, zástupce vedoucího zaměstnance pro realizaci SCLLD, manazer@masstrednihana.cz, tel.: 777 889 595
Mgr. Klára Řezáčová	projektová manažerka, administrativa@masstrednihana.cz, tel.: 725 889 594
Dana Chytilová	účetní společnosti
<i>Bc. Romana Fedurcová</i>	<i>administrativa společnosti (rodičovská „dovolená“)</i>

1.2 Druh obecně prospěšných služeb

- rozvoj mikroregionu Střední Haná,
- naplňování cílů operačních programů a dalších dotačních titulů,
- Komunitně vedený místní rozvoj uskutečňovaný na základě Strategie komunitně vedeného místního rozvoje (SCLLD),
- péče o kulturní a hospodářský rozvoj regionu,
- spoluúčast na projektech evropské spolupráce,
- péče o životní prostředí a rozvoj ochrany životního prostředí,
- meziregionální nebo mezinárodní spolupráce na výše uvedené téma,
- podpora malého a středního podnikání,
- péče o rozvoj cestovního ruchu,

¹ Platné k 01. 01. 2020

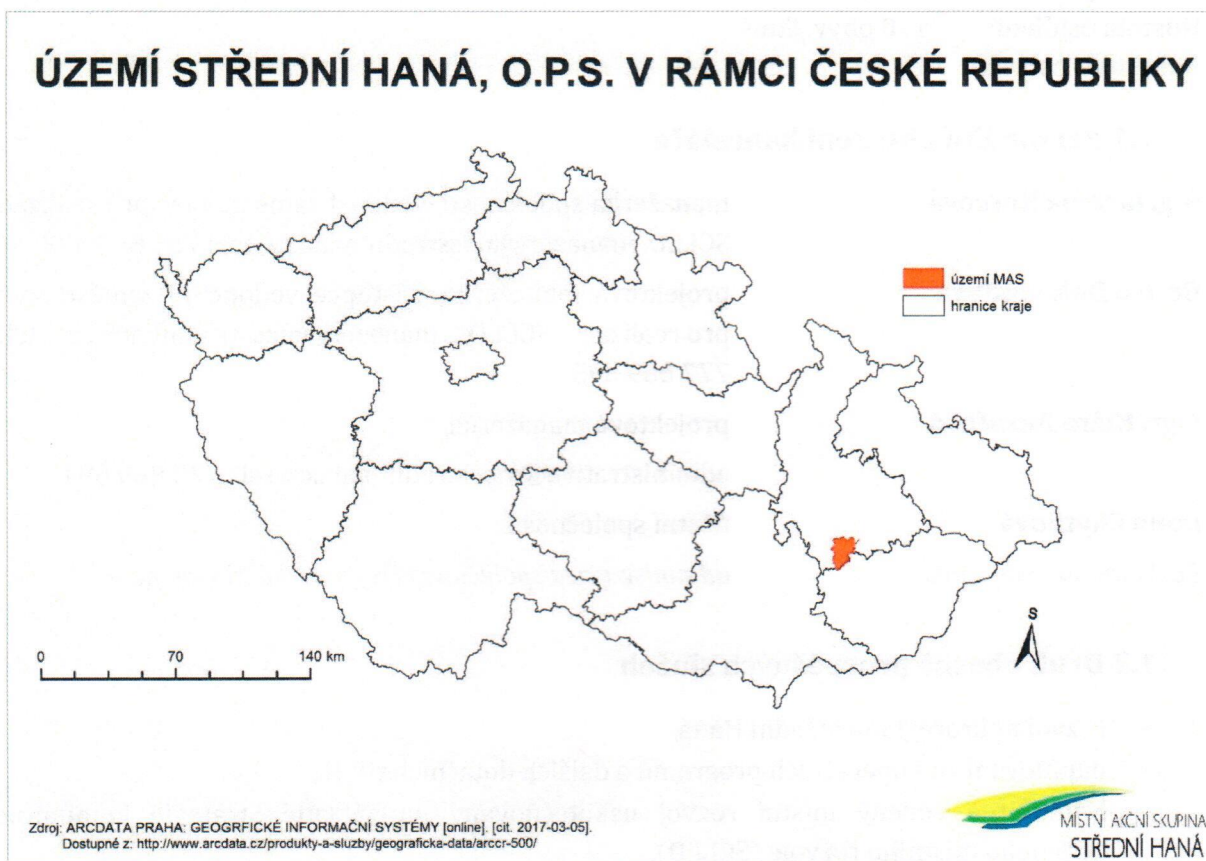


- práce s dětmi a mládeží,
- vzdělávání a výchova,
- věda a výzkum,
- poradenská činnost ve výše uvedených oblastech a oborech i v oborech jiných, dle cílů stanovených strategií komunitně vedeného místního rozvoje,
- propagace území místní akční skupiny.

1.3 Územní působnost

Do územní působnosti společnosti Střední Haná, o.p.s. spadá 13 obcí:

- Olomoucký kraj, okres Prostějov: Ivaň, Obědkovice
- Olomoucký kraj, okres Přerov: Kojetín, Křenovice, Lobodice, Měrovice nad Hanou, Oplocany, Polkovice, Stříbrnice, Tovačov, Troubky, Uhřetice
- Zlínský kraj, okres Kroměříž: Záříčí



Obr. 1 Lokalizace MAS Střední Haná

2. Organizační struktura společnosti Střední Haná, o.p.s.

Zakladatel o.p.s. - dne 23. září 2014 došlo v rámci procesu standardizace k převodu práv a povinností zakladatele z původních zakladatelů, které představovalo 14 fyzických osob na zakladatele jediného, jímž je Svazek obcí mikroregionu střední Haná.

Správní rada o.p.s. - správní rada společnosti má šest členů, z nichž tři (3) členy správní rady společnosti jmenuje zakladatel a tři (3) členy správní rady společnosti jmenuje správní rada MAS.



Funkční období člena správní rady společnosti je tříleté a funkci člena správní rady společnosti lze zastávat i opětovně. Členství ve správní radě společnosti je neslučitelné s členstvím v dozorčí radě společnosti.

Správní rada společnosti schvaluje:

- a) statut obecně prospěšné společnosti (v případě, že jej společnost má), který upravuje podrobnosti činnosti společnosti v souladu se zákonem a touto zakládací listinou, a jiná organizační pravidla obecně prospěšné společnosti a jejich změny,
- b) předmět doplňkových činností,
- c) rozpočet obecně prospěšné společnosti,
- d) řádnou, mimořádnou, případně konsolidovanou účetní závěrku,
- e) výroční zprávu obecně prospěšné společnosti,
- f) ceník služeb,
- g) uzavření pracovních a jiných smluv (dohod) se zaměstnanci společnosti a třetími osobami činnými pro společnost včetně jejich změn.

Správní rada společnosti rozhoduje o:

- a) jmenování a odvolání ředitele a o jeho odměňování v souladu s příslušnými právními předpisy,
- b) zřízení kanceláře společnosti,
- c) přeměně obecně prospěšné společnosti a o zrušení obecně prospěšné společnosti a v případě zrušení společnosti s likvidací může správní rada společnosti určit jinou obecně prospěšnou společnost, na kterou se převede (přejde) likvidační zůstatek,
- d) přechodu práv a povinností zakladatele stanovených tímto zákonem na jinou osobu, jestliže má společnost jediného zakladatele, který zanikne bez právního nástupce, nestanoví-li zakládací listina jinak,
- e) ve věcech organizační složek; správní rada společnosti může působnost uvedenou v tomto odstavci přenést (delegovat) na jiný orgán obecně prospěšné společnosti a
- f) v dalších záležitostech stanovených obecně závaznými právními předpisy, zejména ZoOPS a občanským zákoníkem a v dalších záležitostech stanovených touto zakládací listinou.

Členové správní rady společnosti:

- Ing. Jiří Šírek, předseda
- Ing. Petr Indrák,
- Bc. Marcela Joklíková,
- Mgr. Bc. Leon Bouchal,
- Bc. Petr Hlavinka,
- Jana Hakunová

Dozorčí rada společnosti - Dozorčí rada má tři členy. Dva (2) členy dozorčí rady společnosti jmenuje správní rada MAS, jednoho (1) člena dozorčí rady společnosti jmenuje zakladatel. Funkční období je tříleté a člen dozorčí rady může být zvolen opětovně.

Dozorčí rada společnosti:

- a) přezkoumává řádnou, mimořádnou, případně konsolidovanou účetní závěrku a výroční zprávu obecně prospěšné společnosti,
- b) nejméně jedenkrát ročně podává zprávu řediteli a správní radě o výsledcích své kontrolní činnosti,
- c) dohlíží na to, že společnost vyvíjí činnost v souladu se zákony a touto zakládací listinou.



Dozorčí rada společnosti je oprávněna zejména:

- nahlížet do účetních knih a jiných dokladů a kontrolovat tam obsažené údaje,
- svolat mimořádné jednání správní rady, jestliže to vyžadují zájmy společnosti.

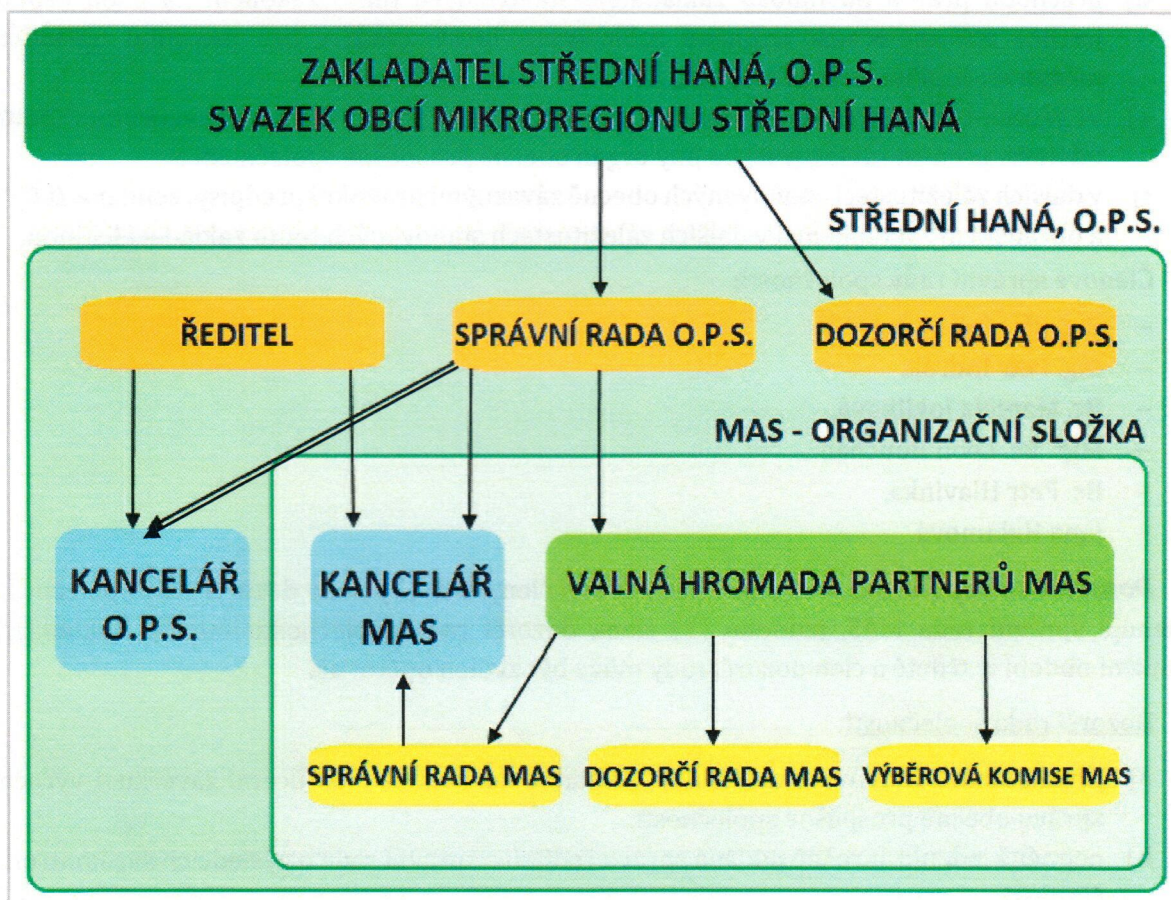
Členové dozorčí rady společnosti:

- Marek Svoboda,
- Ladislav Bařina,
- Ing. Drahomír Novák, předseda

Ředitel - je statutárním orgánem společnosti, řídí činnost společnosti a jedná jejím jménem. Může jednat ve věcech týkajících se organizační složky - místní akční skupiny a její agendy navenek (vůči třetím osobám) jen po projednání s příslušnými orgány - organizační složky - místní akční skupiny a jen v souladu s jejich rozhodnutími; jsou-li pochybnosti o tom, který orgán organizační složky - místní akční skupiny je příslušný, považuje se za takový orgán správní rada MAS. Toto vnitřní omezení však nepůsobí navenek vůči třetím osobám. Funkci ředitele vykonává Mgr. Radek Brázda.

Organizační složka - místní akční skupina (dále jen MAS) Střední Haná má několik orgánů, jejichž kompetence jsou uvedeny v Zakládací listině, jsou jimi:

- Valná hromada Partnerů MAS (nejvyšší orgán),
- Správní rada MAS (rozhodovací orgán),
- Výběrová komise MAS (výběrový orgán),
- Dozorčí rada MAS (kontrolní orgán).

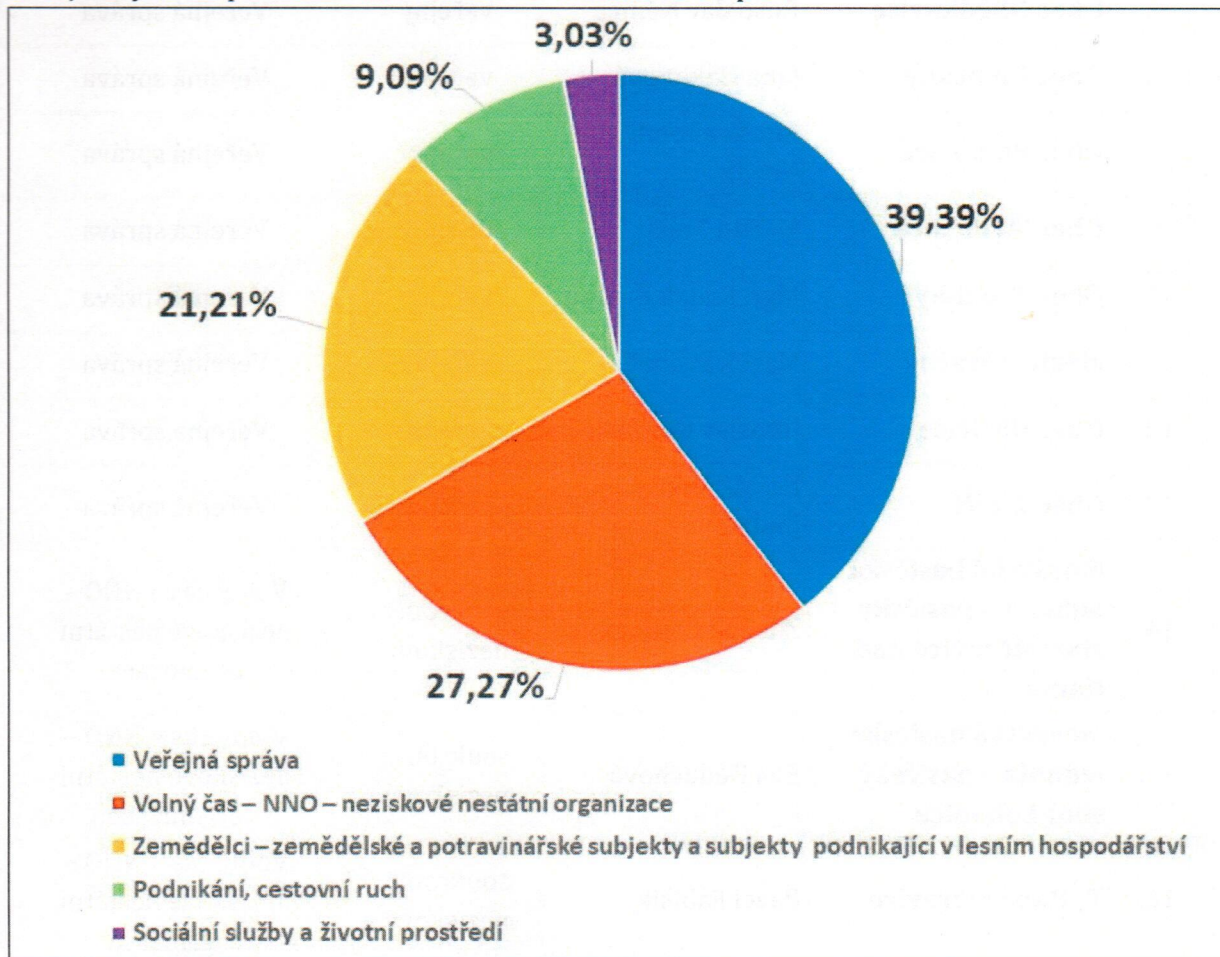


Obr. 2 Organizační struktura MAS Střední Haná



• **Valná hromada MAS (nejvyšší orgán)**

Valná hromada je tvořena všemi partnery MAS, kteří spadají do jednotlivých zájmových skupin (viz obrázek 2). K 31. 12. 2020 měla MAS 33 partnerů (viz tab. 1). Veřejný sektor, ani žádná ze zájmových skupin nesmí mít více než 49 % hlasovacích práv.



Obr. 4 Zastoupení partnerů v jednotlivých zájmových skupinách

Na ustavující Valné hromadě, která se konala dne 18. března 2015, byl schválen jednací řád valné hromady partnerů MAS - organizační složky Společnosti a jednací řád dalších povinných orgánů MAS - organizační složky Společnosti. Následně byly stanoveny počty členů jednotlivých povinných orgánů a zvoleni jejich členové. Pro možnost flexibilně reagovat při přijímání nových partnerů MAS (= nemuset vždy svolávat valnou hromadu partnerů), byla tato kompetence (přijímání nových partnerů MAS) přenesena na rozhodovací orgán, tj. správní radu MAS.

Tab. 1 Seznam partnerů MAS

Pořadí	Název subjektu	Jméno zástupce	Sektor	Zájmová skupina
1.	Obec Ivaň	Petr Cetkovský	veřejný	Veřejná správa
2.	Město Kojetín	Miloslav Oulehla	veřejný	Veřejná správa
3.	Obec Křenovice	Jaroslav Lejnar	veřejný	Veřejná správa
4.	Obec Lobodice	Bc. Petr Hlavinka	veřejný	Veřejná správa



Pořadí	Název subjektu	Jméno zástupce	Sektor	Zájmová skupina
5.	Obec Měřovice nad Hanou	Ladislav Bařina	veřejný	Veřejná správa
6.	Obec Obědkovice	Rostislav Němec	veřejný	Veřejná správa
7.	Obec Oplocany	Jana Hakunová	veřejný	Veřejná správa
8.	Obec Polkovice	Ing. Drahomír Novák	veřejný	Veřejná správa
9.	Obec Stříbrnice	Martin Tulis	veřejný	Veřejná správa
10.	Obec Troubky	Mgr. Radek Brázda	veřejný	Veřejná správa
11.	Město Tovačov	Marek Svoboda	veřejný	Veřejná správa
12.	Obec Uhřetice	Jaroslav Křepelka	veřejný	Veřejná správa
13.	Obec Záříčie	Bc. Marcela Joklíková	veřejný	Veřejná správa
14.	Moravská hasičská jednota – hasičský sbor Měřovice nad Hanou	Zdeněk Černocký	soukromý neziskový	Volný čas – NNO – neziskové nestátní organizace
15.	Moravská hasičská jednota – hasičský sbor Lobodice	Eva Déduchová	soukromý neziskový	Volný čas – NNO – neziskové nestátní organizace
16.	TJ Haná Měřovice	Pavel Fabišík	soukromý neziskový	Volný čas – NNO – neziskové nestátní organizace
17.	MS Měřovice nad Hanou	Jan Horák	soukromý neziskový	Volný čas – NNO – neziskové nestátní organizace
18.	KANOISTIKA KOJETÍN	Ladislava Minaříková	soukromý neziskový	Volný čas – NNO – neziskové nestátní organizace
19.	SK Sokol Lobodice	Petr Navrátil	soukromý neziskový	Volný čas – NNO – neziskové nestátní organizace
20.	Základní organizace Českého zahrádkářského svazu Tovačov	Ing. Stanislav Rozehnal	soukromý neziskový	Volný čas – NNO – neziskové nestátní organizace
21.	Pionýr, z. s. – Pionýrská skupina Kojetín	Marek Štětkař	soukromý neziskový	Volný čas – NNO – neziskové nestátní organizace



Pořadí	Název subjektu	Jméno zástupce	Sektor	Zájmová skupina
22.	Tělovýchovná jednota Sokol Troubky, z. s.	Mgr. Martin Frgal	soukromý neziskový	Volný čas – NNO – neziskové nestátní organizace
23.	Pavel Hrušák	Pavel Hrušák	soukromý podnikatelský	Zemědělci – zemědělské a potravinářské subjekty a subjekty podnikající v lesním hospodářství
24.	Petr Indrák	Ing. Petr Indrák	soukromý podnikatelský	Zemědělci – zemědělské a potravinářské subjekty a subjekty podnikající v lesním hospodářství
25.	Zbyněk Svačina	Zbyněk Svačina	soukromý podnikatelský	Zemědělci – zemědělské a potravinářské subjekty a subjekty podnikající v lesním hospodářství
26.	Libor Šebesta	Libor Šebesta	soukromý podnikatelský	Zemědělci – zemědělské a potravinářské subjekty a subjekty podnikající v lesním hospodářství
27.	Milan Šebesta	Ing. Milan Šebesta	soukromý podnikatelský	Zemědělci – zemědělské a potravinářské subjekty a subjekty podnikající v lesním hospodářství
28.	Vojtěch Vybíralík	Pavla Vybíralíková	soukromý podnikatelský	Zemědělci – zemědělské a potravinářské subjekty a subjekty podnikající v lesním hospodářství
29.	Zbyněk Opatrný	Zbyněk Opatrný	soukromý podnikatelský	Zemědělci – zemědělské a potravinářské subjekty a subjekty podnikající v lesním hospodářství
30.	PROPAL, spol. s r.o.	Svatopluk Horák	soukromý podnikatelský	Podnikání, cestovní ruch
31.	Ing. Leoš Ptáček	Ing. Leoš Ptáček	soukromý podnikatelský	Podnikání, cestovní ruch
32.	Aleš Zendulka	Aleš Zendulka	soukromý podnikatelský	Podnikání, cestovní ruch
33.	Charita Kojetín	Jitka Matoušková	soukromý neziskový	Sociální služby a životní prostředí

Valnou hromadu svolává správní rada MAS, a to minimálně 1 × ročně, nejpozději do 30. 6. daného kalendářního roku. Do působnosti Valné hromady náleží zejména:

- a) schválení jednacího řádu Valné hromady Partnerů MAS a případných dalších vnitřních



- předpisů týkajících se činnosti MAS,
- b) odpovědnost za distribuci veřejných prostředků a provádění strategie komunitně vedeného místního rozvoje ve smyslu Nařízení a Metodiky,
 - c) zřízení povinných orgánů MAS,
 - d) volba a odvolávání jednotlivých členů povinných a fakultativních orgánů MAS, včetně stanovení jejich počtu, pravomoci (působnosti) orgánů MAS, způsobu volby a odvolávání členů orgánu MAS a způsobu jejich jednání, nestanoví-li tato zakládací listina jinak; volbu a odvolávání jednotlivých členů fakultativních orgánů MAS, včetně stanovení jejich počtu, pravomoci (působnosti) fakultativních orgánů MAS a způsobu jejich jednání může Valná hromada Partnerů MAS delegovat na jiný povinný orgán MAS,
 - e) **rozhodování o přijetí nebo vyloučení Partnera MAS (tuto působnost lze delegovat na jiný povinný orgán MAS)²,**
 - f) schvalování rozpočtu MAS (tuto působnost lze delegovat na jiný povinný orgán MAS),
 - g) schvalování výroční zprávy o činnosti a hospodaření MAS,
 - h) **distribuce veřejných finančních prostředků – schvalování strategie komunitně vedeného místního rozvoje ve smyslu Nařízení a Metodiky, schvalování způsobu hodnocení a výběru projektů, zejména výběrových kritérií pro výběr projektů (tuto působnost lze delegovat na jiný povinný orgán MAS)³,**
 - i) rozhodování o fúzi nebo zrušení MAS.

• **Správní rada MAS (rozhodovací orgán)**

Členi správní rady jsou voleni Valnou hromadou MAS. Členové správní rady MAS představující veřejný sektor nebo členové správní rady MAS připadající na jednu konkrétní zájmovou skupinu nemohou mít více než 49 % hlasovacích práv všech členů správní rady MAS. Zasedání (jednání) správní rady MAS svolává a řídí předseda správní rady MAS. Správní rada MAS je tvořena 5 členy:

Tab. 2 Seznam členů správní rady MAS

Pořadí	Název subjektu	Jméno zástupce	Sektor	Zájmová skupina
1.	Město Kojetín	Miloslav Oulehla	veřejný	Veřejná správa
2.	KANOISTIKA KOJETÍN	Ladislava Minaříková	soukromý neziskový	Volný čas - NNO - neziskové nestátní organizace
3.	Aleš Zendulka	Aleš Zendulka	soukromý podnikatelský	Podnikání, cestovní ruch
4.	Vojtěch Vybíralík	Pavla Vybíralíková	soukromý podnikatelský	Zemědělci – zemědělské a potravinářské subjekty a subjekty podnikající v lesním hospodářství
5.	Petr Indrák	Ing. Petr Indrák, předseda	soukromý podnikatelský	Zemědělci – zemědělské a potravinářské subjekty a subjekty podnikající v lesním hospodářství

² Tato působnost byla valnou hromadou Partnerů přenesena (delegována) na správní radu MAS (rozhodovací orgán) dne 18. 3. 2015.

³ Tato působnost byla valnou hromadou Partnerů přenesena (delegována) na správní radu MAS (rozhodovací orgán) dne 16. 3. 2017.



Do působnosti správní rady MAS patří zejména:

- schválení uzavření a ukončení (rozvázání) pracovněprávního vztahu s vedoucím zaměstnancem pro realizaci strategie komunitně vedeného místního rozvoje,
- schvalování výzev k podávání žádostí,
- výběr projektů k realizaci a stanovení výše alokace na projekty na základě návrhu výběrového orgánu,
- svolání Valné hromady Partnerů MAS (minimálně 1 × ročně),

• **Výběrová komise MAS (výběrový orgán)**

Členy výběrové komise MAS volí valná hromada partnerů MAS s tím, že členové výběrové komise MAS, představující veřejný sektor nebo členové výběrové komise MAS připadající na jednu konkrétní zájmovou skupinu nemohou mít více než 49 % hlasovacích práv všech členů výběrové komise MAS. Mandát členů výběrové komise MAS může být max. 1 rok (opakované zvolení je možné). Zasedání (jednání) výběrové komise MAS svolává a řídí předseda výběrové komise MAS. Výběrová komise MAS je tvořena 5 členy:

Tab. 3 Seznam členů výběrové komise MAS

Pořadí	Název subjektu	Jméno zástupce	Sektor	Zájmová skupina
1.	PROPAL, spol.s.r.o.	Svatopluk Horák	soukromý podnikatelský	Zemědělci – zemědělské a potravinářské subjekty a subjekty podnikající v lesním hospodářství
2.	Obec Křenovice	Jaroslav Lejnar	veřejný	Veřejná správa
3.	Obec Uhřetice	Jaroslav Křepelka	veřejný	Veřejná správa
4.	Moravská hasičská jednota - hasičský sbor Lobodice	Eva Déduchová, předsedkyně	soukromý neziskový	Volný čas - NNO - neziskové nestátní organizace
5.	Tělovýchovná jednota Sokol Troubky, z. s.	Mgr. Martin Frgal	soukromý neziskový	Volný čas - NNO - neziskové nestátní organizace

Do působnosti Výběrové komise MAS patří zejména:

- předvýběr projektů na základě objektivních kritérií – navrhuje jejich pořadí podle přínosu těchto operací k plnění záměrů a cílů strategie komunitně vedeného místního rozvoje.

Výběrová komise MAS je povinna respektovat a realizovat (provést) rozhodnutí Dozorčí rady MAS o stížnosti proti rozhodnutí Výběrové komise MAS nebo jejímu postupu.

• **Dozorčí rada MAS (kontrolní orgán)**

Členem dozorčí rady MAS může být jen Partner MAS. Členy dozorčí rady MAS volí valná hromada partnerů MAS. Zasedání (jednání) dozorčí rady MAS svolává a řídí předseda dozorčí rady MAS. Dozorčí rada MAS je tvořena 3 členy:



Tab. 4 Seznam členů dozorčí rady MAS

Pořadí	Název subjektu	Jméno zástupce	Sektor	Zájmová skupina
1.	Obec Polkovice	Ing. Drahomír Novák	veřejný	veřejná správa
2.	Ing. Milan Šebesta	Ing. Milan Šebesta	soukromý podnikatelský	Zemědělci – zemědělské a potravinářské subjekty a subjekty podnikající v lesním hospodářství
3.	Charita Kojetín	Jitka Matoušková	soukromý neziskový	Sociální služby a životní prostředí

Do působnosti Dozorčí rady MAS patří zejména:

- projednání výroční zprávy o činnosti a hospodaření MAS,
- dohled nad tím, že MAS vyvíjí činnost v souladu se zákony, platnými pravidly, standardy MAS a strategií komunitně vedeného místního rozvoje,
- právo nahlížet do účetních knih a jiných účetních dokladů týkajících se činnosti MAS a kontrolovat tam obsažené údaje,
- právo svolat mimořádné jednání Valné hromady Partnerů MAS a Správní rady MAS, jestliže to vyžadují zájmy MAS,
- kontrola metodiky způsobu výběru projektů MAS a její dodržování, včetně vyřizování odvolání žadatelů (resp. žádostí o přezkum) proti výběru MAS,
- odpovědnost za monitoring a hodnocení strategie komunitně vedeného místního rozvoje (zpracovává a předkládá ke schválení Správní radě MAS indikátorový a evaluační plán strategie komunitně vedeného místního rozvoje).

Dozorčí rada MAS nejméně jedenkrát (1x) ročně podává zprávu valné hromadě Partnerů MAS o výsledcích své kontrolní činnosti.

Tato transformace, vymezená Metodikou pro standardizaci místních akčních skupin v programovém období 2014-2020 byla nutná pro vydání „Osvědčení o splnění standardů MAS“ Ministerstvem zemědělství. Splnění těchto standardů bylo nezbytným krokem pro možnost podat žádost o podporu strategie komunitně vedeného místního rozvoje (dále jen SCLLD). MAS Střední Haná získala toto osvědčení dne 15. prosince 2015. SCLLD byla předložena do konce března 2016.

3. Finanční zajištění provozu společnosti Střední Haná, o.p.s. a MAS v roce 2020

V roce 2020 měla společnost k dispozici prostředky z několika zdrojů:

- IROP 4.2, projekt „**ZLEPŠENÍ ŘÍDÍCÍCH A ADMINISTRATIVNÍCH SCHOPNOSTÍ MAS STŘEDNÍ HANÁ 2019-2023**“, registrační číslo CZ.06.4.59/0.0/0.0/15_003/0011570. Právní akt k tomuto projektu byl vydán v 9/2019. MAS, díky němu mohla požadovat úhradu způsobilých provozních nákladů, a to ve výši 95 % z celkových způsobilých výdajů. Realizace projektu je od 1. 1. 2019 – 31. 12. 2023. Celkové způsobilé výdaje projektu činí 6.619.756 Kč, z toho vlastní zdroj financování představuje 330.987,80 Kč.
- příspěvek od Svazku obcí mikroregionu střední Haná** - Valnou hromadou Svazku obcí mikroregionu střední Haná byl společnosti Střední Haná schválen příspěvek na činnost pro rok 2020 ve výši 156.830,00 Kč, tzn. 10 Kč na občana žijícího na území Svazku obcí



mikroregionu střední Haná k 31. 12. 2019 (vyjma města Němčice nad Hanou).

- **poskytnutý dar od Svazku obcí mikroregionu střední Haná** - Valnou hromadou Svazku obcí mikroregionu střední Haná bylo společnosti Střední Haná schváleno poskytnutí daru na činnost pro rok 2020 ve výši 200.000 Kč,
- **prostředky získané vlastní činností** – celkem 45.750 Kč (realizace výběrových řízení, příprava žádostí o dotaci, aktualizace Programu rozvoje venkova, zpráva o realizaci).

4. Činnost MAS a společnosti Střední Haná, o.p.s. v roce 2020

4.1 Činnost MAS

4.1.1 PROGRAM ROZVOJE VENKOVA

Dne 17. 06. 2020 byla vyhlášena 3. výzva PRV se zahájením příjmu žádostí o dotaci od 18. 06. 2020. Ukončení příjmu bylo 18. 08. 2020. Celkem bylo přijato 10 žádostí o dotaci (Fiche 6, článek 20 - Základní služby a obnova vesnic ve venkovských oblastech), které byly následně schváleny k podpoře.

Celkové čerpání v rámci PRV za rok 2020

Výzva č.	Opatření	Název FICHE	Alokace výzvy (Kč) = dotace	Počet přijatých ŽoD	Počet schválených projektů	Požadovaná dotace (Kč) v ŽoD*
3	F6	Základní služby a obnova vesnic ve venkovských oblastech	1.598.126,00	10	10	1.269.135,00

ŽoD - žádosti o dotaci

Rezervované finanční prostředky pro výzvy MAS z Programu rozvoje venkova v programovém období 2014-2020 činily **7.967.700 Kč**. Zbývající alokace (po vyhlášení výzvy 1 a 2) představovala 1.598.126,00 Kč. V rámci podpořených projektů 3. výzvy byla požadována dotace 1.269.135,00 Kč, což aktuálně představuje spolu s 1. a 2. výzvou čerpání ve výši **6.901.080,00 Kč**, tj. **87 %** Zbývající alokace činí **1.066 620 Kč** a bude součástí některé z dalších výzev PRV (předpoklad 4. výzva vyhlášená v roce 2021).

4.1.2 INTEGROVANÝ REGIONÁLNÍ OPERAČNÍ PROGRAM

V roce 2020 nebyla vyhlášena žádná výzvy z PR IROP, jelikož koncem roku 2019 byl ukončen příjem žádostí u dvou výzev, probíhala především administrace přijatých žádostí z roku 2019. Po změně pravidel ŘO IROP, nebylo možné v roce 2020 vyhlásit zbytkovou alokaci tohoto programového rámce. Po ušetření finančních prostředků u realizovaných projektů budou zbylé finanční prostředky vyhlášeny v roce 2021.

Průběh realizace SCLLD (aktuálně dle vybraných žádostí MAS):

V rámci opatření Zvýšení připravenosti k řešení a řízení rizik katastrof (Stanice IZS) byla přijata 1 žádost s celkovými způsobilými výdaji 270 000 Kč. Alokace výzvy byla 273.680 Kč. V rámci tohoto opatření došlo k čerpání veškerých finančních prostředků (zůstatek 3 684,22 Kč



bude převeden do jiného opatření - aktuálně žádostí o změnu převeden na opatření Zvýšení podílu udržitelné dopravy.

V rámci opatření Zvýšení podílu udržitelných forem dopravy (Bezpečnost dopravy) bylo v průběhu realizace SCLLD přijato 5 žádostí s celkovými způsobilými výdaji 9 856 103,52 Kč. V rámci realizace těchto projektů v roce 2020 došlo k ušetření finančních prostředků. Zároveň došlo k převedení zbytkových finančních prostředků z dalších opatření. Na opatření zbývá 1 502 043 Kč (celkových způsobilých výdajů). Výzva na zbytkovou alokaci bude pravděpodobně vyhlášena v dubnu 2021 s příjmem žádosti do května 2021.

V rámci opatření Zvýšení kvality a dostupnosti služeb vedoucích k sociální inkluzi byly v průběhu realizace SCLLD přijaty celkem 4 žádosti o dotaci s celkovými způsobilými výdaji 6 618 034,95 Kč. V rámci tohoto opatření bylo ušetřeno v roce 2020 asi 10 000 Kč, které byly taktéž převedeny do opatření č. 1.

V rámci opatření Zvýšení kvality a dostupnosti infrastruktury pro vzdělávání a celoživotní učení byly v průběhu realizace SCLLD přijaty 2 žádosti o podporu s celkovými způsobilými výdaji 3 736 410,69 Kč. V rámci tohoto opatření byla zbytková alokace 467 818,41 Kč. Po provedení průzkumu v území na konci roku 2020, byly tyto finanční prostředky přesunuty do opatření č. 1.

V průběhu roku 2020 byla v projektech IROP proplacena dotace 11 447 291,33 Kč. Celkově je závazkováno v realizovaných a schválených projektech **19.424.282,66 Kč** (celkových způsobilých výdajů, **což činí 92,82 % z CZV programového rámce IROP**). V rámci IROP zbývá celkem 1.502.043 Kč celkových způsobilých výdajů. Ukončeno a proplaceno bylo již 8 projektů (v lednu 2021 + 1 projekt).

4.1.3 OPERAČNÍ PROGRAM ZAMĚSTNANOST

V roce 2020 nebylo Řídícím orgánem OPZ umožněno vyhlašování výzev. Situace čerpání finančních prostředků se tedy v průběhu roku nezměnila.

Čerpání finančních prostředků z OPZ za celé období realizace je **7.513.918,75 Kč** (dle vybraných žádostí o podporu, a dle schválených Žádostí o platbu), což činí **60,97 % čerpání z celkové alokace OPZ**. V rámci opatření 3 (Prorodinná opatření) je alokováno celkem 5.514.843,75 Kč (tj. 59,14 %). V rámci opatření 2 (Zaměstnanost) je alokováno celkem 1.999.075 Kč (tj. 66,64 %). Do konce současného programového období již nebude možné vyhlášovat výzvy v rámci tohoto programu.

U většiny přijatých projektů aktuálně probíhá realizace, jedná se o 5 projektů Příměstských táborů a 2 projekty na Zaměstnanost. Jeden projekt bude v nejbližší době ukončen a bude realizován jeho navazující projekt (na Příměstské tábory).

4.1.4 OPERAČNÍ PROGRAM ŽIVOTNÍ PROSTŘEDÍ

V roce 2020 nebyly vyhlášeny v tomto operačním programu žádné výzvy (dle harmonogramu řídicího orgánu nebylo již možné výzvy vyhlášovat). Proběhlo hodnocení a schválení projektu přijatého v rámci 4. výzvy (celkové způsobilé výdaje činily 1.166.714,83 Kč).



Celkové způsobilé výdaje v rámci OPŽP (realizovány jsou 2 projekty z výzev 1 a 4) činí 2 705 898,15 Kč, z toho dotace představuje 1.296.986,53 Kč.

4.1.5 OPERAČNÍ PROGRAM VÝZKUM, VÝVOJ, VZDĚLÁVÁNÍ – ŠABLONY II a III

MAS oslovuje každoročně (v návaznosti na termíny dané aktuálně vyhlášenou výzvou) školy, školská a další vzdělávací zařízení na území své působnosti s nabídkou spolupráce. Rozsah této spolupráce na přípravě a realizaci šablon je vymezen specifickými pravidly pro žadatele a příjemce k specifickému cíli 4.2. Jedná se o celý proces od výběru vhodných šablon, konzultace při přípravě a realizaci projektu, pomoc se zprávami o realizaci, zadáváním dat do systému (MS2014+, IS ESF 2014+), metodickou pomoc při kontrole na místě a při přípravě závěrečné zprávy o realizaci projektu.

Zájem o pomoc ze strany potenciálních žadatelů je dobrovolný. Žadatelé mají možnost realizovat projekt sami, využít pomoc při zpracování externí firmou či pracovníkem, případně využít neformální pomoc od kolegů či známých, kteří mají s tvorbou žádosti již zkušenosti. Navázáním spolupráce s MAS žadatelé získávají kvalifikovanou podporu ve svém území. MAS je schopna operativně reagovat na požadavky a potřeby žadatelů a umožnit jim efektivně čerpat prostředky, které jsou jim v Operačním programu Výzkum, vývoj a vzdělávání alokovány.

V roce 2020 MAS metodicky podporovala realizaci projektu Mateřské školy Ivaň, okres Prostějov, příspěvkové organizaci: **Mateřská škola Ivaň_šablony II**, v rámci něž získala MŠ prostředky na dočasnou personální podporu – chůvu a finance na další vzdělávání pedagogických pracovníků v celkové výši 364.248,00 Kč. Fyzická realizace projektu: 1. 10. 2018 – 30. 11. 2020.

S týmž žadatelem MAS spolupracovala při přípravě projektu **Mateřská škola Ivaň_šablony III**, s realizací od 1. 12. 2020 – 30. 6. 2022. Celkové způsobilé výdaje projektu činí 231.224 Kč.

4.2 Činnost společnosti Střední Haná, o.p.s.

Je činností marginální; jedná se o činnost vykonávanou nad rámec realizace SCLLD. V roce 2020 o.p.s. to byla administrativní pomoc při podání žádostí o dotaci, realizace výběrových řízení, aktualizace Programu rozvoje obce a příprava a podání zprávy o realizaci projektu).

Střední Haná, o.p.s. v roce 2020 (od 1. 2. 2020) realizovala projekt s názvem **Příměstské tábory MAS Střední Haná**, s registračním číslem CZ.03.2.65/0.0/0.0/16_047/0015655, na jehož realizaci získala dotaci 2.040.400 Kč v rámci Operačního programu Zaměstnanost. Projekt je zaměřen na zajištění služeb péče o děti formou příměstských táborů na území obcí Ivaň, Troubky, Tovačov a Kojetín. Realizace projektu bude probíhat po dobu 33 měsíců (do 31. 10. 2022), cílem projektu je nabídnout rodičům dostupnou a kvalitní péči o děti v době školních prázdnin a navýšení nedostatečné kapacity této služby v regionu MAS.

V roce 2020 bylo realizováno celkem 8 příměstských táborů, z toho 1 jarní turnus a 7 letních. Celková kapacita realizovaných táborů byla v roce 2020 nastavena na 150 dětí, celkem se táborů zúčastnilo 133 dětí.



Dne 25. října 2020 podala společnost Žádost o kontrolu dodržování standardů MAS. Procesem standardizace prošla bez připomínek a dne 7. prosince 2020 obdržela informaci o schválení uvedené Žádosti.

5. Audit společnosti Střední Haná, o.p.s. a MAS za rok 2020

Smlouva o provedení auditů za rok 2020 byla uzavřena s Ing. Johanou Otrubovou dne 4. 2. 2021. Předmětem auditů bude ověření účetní závěrky obecně prospěšné společnosti k 31.12. 2020 a toho že v souvislosti s realizací projektu ZLEPŠENÍ ŘÍDÍCÍCH A ADMINISTRATIVNÍCH SCHOPNOSTÍ MAS STŘEDNÍ HANÁ 2019-2023, reg. číslo: CZ.06.4.59/0.0/0.0/15_003/0011570 financovaného z Integrovaného regionálního operačního programu Ministerstva pro místní rozvoj v roce 2020 byla vedena oddělená účetní evidence podle Obecných pravidel pro žadatele a příjemce a finanční prostředky nebyly využity na ostatní činnost a projekty společnosti (zejména provozní a mzdové výdaje a vzdělávání zaměstnanců).

Audit bude proveden dne 2. března 2021. V okamžiku dokončení Výroční zprávy o činnosti a hospodaření Střední Haná, o.p.s. a organizační složky MAS Střední Haná za rok 2020 nebyl jeho výsledek znám.

6. Plán aktivit MAS a společnosti Střední Haná, o.p.s. pro rok 2021

- audit Střední Haná, o.p.s. a MAS za rok 2020,
- školení pro žadatele a hodnotitelskou komisi,
- vyhlášení výzev pro žadatele k naplňování SCLLD (PRV, IROP),
- příjem projektových žádostí do PRV, IROP v rámci SCLLD,
- administrace a hodnocení projektů podaných v rámci vyhlášených výzev do PRV, IROP,
- animace škol a školských zařízení v OP VVV,
- přípravy na programové období 2021 – 2027 (příprava nové Strategie komunitně vedeného místního rozvoje),
- propagace MAS – informace o činnosti MAS ve formě letáku, časopisu apod.



HARMONOGRAM VÝZEV MAS STŘEDNÍ HANÁ – 2021:

OP	Název výzvy	Aktivita	Plánovaný měsíc vyhlášení výzvy	Předpokládaní celková alokace výzvy (Kč)	Pozn.
PRV	Program rozvoje venkova_výzva č. 4	Základní služby a obnova vesnic ve venkovských oblastech (a) Veřejná prostranství v obcích, c) Hasičské zbrojnice, f) Kulturní a spolková zařízení včetně knihoven.	4/2021	1.066 620,00	*
IROP	Střední Haná _ IROP_ Zvýšení podílu udržitelných forem dopravy – aktivita Bezpečnost dopravy III, 9. výzva	Bezpečnost dopravy	3/2021	1.502.043,00	*

* Částka může být dodatečně navýšena o ušetřené prostředky z právě probíhajících projektů. Vyhlášení výzvy může být vzhledem k dlouhotrvajícímu vyhlášenému nouzovému stavu v ČR opožděno.



7. Hospodaření společnosti Střední Haná, o.p.s. a MAS v roce 2020

7.1 Hospodaření společnosti Střední Haná, o.p.s.

ROZVAHA (BALANCE)		Název a sídlo účetní jednotky	
Zpracováno v souladu s vyhláškou č. 504/2002 Sb. ve znění pozdějších předpisů		STŘEDNÍ HANÁ o.p.s.	
ke dni 31. prosince 2020		Masarykovo náměstí 20	
(v celých tis. Kč)		Kojetín	
ICO		752 01	
26881764			
AKTIVA			
a	b	1	2
A.	Dlouhodobý majetek celkem (ř. 02 + 10 + 21 - 28)	85	0
A.I.	Dlouhodobý nehmotný majetek (ř. 03 až 09)	0	0
A.I.1.	Nehmotné výsledky výzkumu a vývoje (012)	0	0
A.I.2.	Software (013)	0	0
A.I.3.	Ocenitelná práva (014)	0	0
A.I.4.	Drobný dlouhodobý nehmotný majetek (018)	0	0
A.I.5.	Ostatní dlouhodobý nehmotný majetek (019)	0	0
A.I.6.	Nedokončený dlouhodobý nehmotný majetek (041)	0	0
A.I.7.	Poskytnuté zálohy na dlouhodobý nehmotný majetek (051)	0	0
A.II.	Dlouhodobý hmotný majetek celkem (ř. 11 až 20)	587	0
A.II.1.	Pozemky (031)	0	0
A.II.2.	Umělecká díla, předměty a sbírky (032)	0	0
A.II.3.	Stavby (021)	0	0
A.II.4.	Hmotné movité věci a jejich soubory (022)	587	0
A.II.5.	Pěstitecké celky trvalých porostů (025)	0	0
A.II.6.	Dospělá zvířata a jejich skupiny (026)	0	0
A.II.7.	Drobný dlouhodobý hmotný majetek (028)	0	0
A.II.8.	Ostatní dlouhodobý hmotný majetek (029)	0	0
A.II.9.	Nedokončený dlouhodobý hmotný majetek (042)	0	0
A.II.10.	Poskytnuté zálohy na dlouhodobý hmotný majetek (052)	0	0
A.III.	Dlouhodobý finanční majetek (ř. 22 až 27)	0	0
A.III.1.	Podíly - ovládaná nebo ovládající osoba (061)	0	0
A.III.2.	Podíly - podstatný vliv (062)	0	0
A.III.3.	Dluhové cenné papíry držené do splatnosti (063)	0	0
A.III.4.	Zápůjčky organizačním složkám (066)	0	0
A.III.5.	Ostatní dlouhodobé zápůjčky (067)	0	0
A.III.6.	Ostatní dlouhodobý finanční majetek (069)	0	0
A.IV.	Oprávký k dlouhodobému majetku celkem (ř. 29 až 39)	502	0
A.IV.1.	Oprávký k nehmotným výsledkům výzkumu a vývoje (072)	0	0
A.IV.2.	Oprávký k softwaru (073)	0	0
A.IV.3.	Oprávký k ocenitelným právům (074)	0	0
A.IV.4.	Oprávký k drobnému dlouhodobému nehmotnému majetku (078)	0	0
A.IV.5.	Oprávký k ostatnímu dlouhodobému nehmotnému majetku (079)	0	0
A.IV.6.	Oprávký k stavbám (081)	0	0
A.IV.7.	Oprávký k samostatným hmotným movitým věcem a souborům hmotných movitých věcí (082)	502	0
A.IV.8.	Oprávký k pěstiteckým celkům trvalých porostů (085)	0	0
A.IV.9.	Oprávký k základnímu stádu a tažným zvířatům (086)	0	0
A.IV.10.	Oprávký k drobnému dlouhodobému hmotnému majetku (088)	0	0



A.IV.11	Oprávký k ostatnímu dlouhodobému hmotnému majetku	(089)	39	0	0
B.	Krátkodobý majetek celkem (ř. 41 + 51 + 71 + 80)		40	1 547	3 595
B.I.	Zásoby celkem (ř. 42 až 50)		41	0	0
B.I.1.	Materiál na skladě	(112)	42	0	0
B.I.2.	Materiál na cestě	(119)	43	0	0
B.I.3.	Nedokončená výroba	(121)	44	0	0
B.I.4.	Polotovary vlastní výroby	(122)	45	0	0
B.I.5.	Výrobky	(123)	46	0	0
B.I.6.	Mladá zvířata a jejich skupiny	(124)	47	0	0
B.I.7.	Zboží na skladě a v prodejnách	(132)	48	0	0
B.I.8.	Zboží na cestě	(139)	49	0	0
B.I.9.	Poskytnuté zálohy na zásoby	(314)	50	0	0
B.II.	Pohledávky celkem (ř. 52 až 70)		51	1 165	3 001
B.II.1.	Odběratelé	(311)	52	0	0
B.II.2.	Směnky k inkasu	(312)	53	0	0
B.II.3.	Pohledávky za eskontované cenné papíry	(313)	54	0	0
B.II.4.	Poskytnuté provozní zálohy	(314) (50)	55	32	32
B.II.5.	Ostatní pohledávky	(315)	56	0	0
B.II.6.	Pohledávky za zaměstnanci	(335)	57	0	0
B.II.7.	Pohledávky za institucemi sociálního zabezpečení a veřejného zdravotního pojištění	(336)	58	0	0
B.II.8.	Daň z příjmů	(341)	59	0	0
B.II.9.	Ostatní přímé daně	(342)	60	0	0
B.II.10.	Daň z přidané hodnoty	(343)	61	0	0
B.II.11.	Ostatní daně a poplatky	(345)	62	0	0
B.II.12.	Nároky na dotace a ostatní zúčtování se státním rozpočtem	(346)	63	0	0
B.II.13.	Nároky na dotace a ostatní zúčtování s rozpočtem orgánů územních samostatných celků	(348)	64	0	0
B.II.14.	Pohledávky za společníky sdruženími ve společnosti	(358)	65	0	0
B.II.15.	Pohledávky z pevných termínových operací a opcí	(373)	66	0	0
B.II.16.	Pohledávky z vydaných dluhopisů	(375)	67	0	0
B.II.17.	Jiné pohledávky	(378)	68	0	0
B.II.18.	Dohadné účty aktivní	(388)	69	1 133	2 969
B.II.19.	Opravná položka k pohledávkám	(391)	70	0	0
B.III.	Krátkodobý finanční majetek celkem (ř. 72 až 79)		71	362	585
B.III.1.	Peněžní prostředky v pokladně	(211)	72	5	2
B.III.2.	Ceniny	(213)	73	0	0
B.III.3.	Peněžní prostředky na účtech	(221)	74	357	583
B.III.4.	Majetkové cenné papíry k obchodování	(251)	75	0	0
B.III.5.	Dluhové cenné papíry k obchodování	(253)	76	0	0
B.III.6.	Ostatní cenné papíry	(256)	77	0	0
B.III.7.	Požizovaný krátkodobý finanční majetek	(259)	78	0	0
B.III.8.	Peníze na cestě	(+/-261)	79	0	0
B.IV.	Jiná aktiva celkem (ř. 81 + 82)		80	20	9
B.IV.1.	Náklady příštích období	(381)	81	20	9
B.IV.2.	Příjmy příštích období	(385)	82	0	0
	AKTIVA CELKEM (ř. 1 + 40)		83	1 632	3 595
	Kontrolní číslo (ř. 1 až 83)		997	8 536	14 380

Zpracovala: Dana Chytilová
Dne: 16.02.2021

Schválil: Radek Brázda
ředitel



PASIVA		Číslo řádku	Stav k prvnímu dni účetního období	Stav k poslednímu dni účetního období
c		d	3	4
A.	Vlastní zdroje celkem (ř. 85 + 89)	84	256	353
A.I.	Jmění celkem (ř. 86 až 88)	85	93	7
A.I.1.	Vlastní jmění (901)	86	93	7
A.I.2.	Fondy (911)	87	0	0
A.I.3.	Oceňovací rozdíly z přecenění finančního majetku a závazků (921)	88	0	0
A.II.	Výsledek hospodaření celkem (ř. 90 až 92)	89	163	346
A.II.1.	Účet výsledku hospodaření (+/-983)	90	30	184
A.II.2.	Výsledek hospodaření ve schvalovacím řízení (+/-931)	91	X	X
A.II.3.	Nerozdělený zisk, neuhrazená ztráta minulých let (+/-932)	92	133	162
B.	Cizí zdroje celkem (ř. 94 + 96 + 104 + 128)	93	1 376	3 242
B.I.	Rezervy celkem (ř. 95)	94	0	0
B.I.1.	Rezervy (941)	95	0	0
B.II.	Dlouhodobé závazky celkem (ř. 97 až 103)	96	802	2 853
B.II.1.	Dlouhodobé úvěry (953)	97	0	0
B.II.2.	Vydané dluhopisy (953)	98	0	0
B.II.3.	Závazky z pronájmu (954)	99	0	0
B.II.4.	Přijaté dlouhodobé zálohy (955)	100	802	2 853
B.II.5.	Dlouhodobé směnky k úhradě (958)	101	0	0
B.II.6.	Dohadné účty pasivní (389)	102	0	0
B.II.7.	Ostatní dlouhodobé závazky (959)	103	0	0
B.III.	Krátkodobé závazky celkem (ř. 105 až 127)	104	574	389
B.III.1.	Dodavatelé (321)	105	9	2
B.III.2.	Směnky k úhradě (322)	106	0	0
B.III.3.	Přijaté zálohy (324)	107	0	0
B.III.4.	Ostatní závazky (325)	108	0	0
B.III.5.	Zaměstnanci (331)	109	79	94
B.III.6.	Ostatní závazky vůči zaměstnancům (333)	110	0	0
B.III.7.	Závazky k institucím sociálního zabezpečení a veřejného zdravotního pojištění (338)	111	44	46
B.III.8.	Daň z příjmů (341)	112	0	0
B.III.9.	Ostatní přímé daně (342)	113	11	14
B.III.10.	Daň z přidané hodnoty (343)	114	0	0
B.III.11.	Ostatní daně a poplatky (345)	115	0	0
B.III.12.	Závazky ze vztahu ke státnímu rozpočtu (346)	116	0	0
B.III.13.	Závazky ze vztahu k rozpočtům orgánů územních samostatných celků (348)	117	0	0
B.III.14.	Závazky z upsaných nesplacených cenných papírů a podílů (367)	118	0	0
B.III.15.	Závazky ke společníkům sdružených ve společnosti (368)	119	0	0
B.III.16.	Závazky z pevných termínových operací a opcí (373)	120	0	0
B.III.17.	Jiné závazky (379)	121	0	0
B.III.18.	Krátkodobé bankovní úvěry (231)	122	0	0
B.III.19.	Eskontní úvěry (232)	123	0	0
B.III.20.	Vydané krátkodobé dluhopisy (241)	124	0	0
B.III.21.	Vlastní dluhopisy (255)	125	0	0
B.III.22.	Dohadné účty pasivní (389)	126	31	33
B.III.23.	Ostatní krátkodobé finanční výpomoci (379)	127	400	200
B.IV.	Jiná pasiva celkem (ř. 129 + 130)	128	0	0
B.IV.1.	Výdaje příštích období (383)	129	0	0
B.IV.2.	Výnosy příštích období (384)	130	0	0
	PASIVA CELKEM (ř. 84 + 93)	131	1 632	3 595
	Kontrolní číslo (ř. 84 až 131)	998	6 528	14 380



VÝKAZ ZISKU A ZTRÁTY

Zpracováno v souladu s
vyhláškou č. 504/2002 Sb.
ve znění pozdějších
předpisů

ke dni 31. prosince 2020
(v celých tis. Kč)

Název a sídlo účetní jednotky

STŘEDNÍ HANÁ o.p.s.

Masarykovo náměstí 20

Kojetín

752 01

ICO

26881764

Číslo řádku	Název položky	Číslo řádku	činnost	činnost	celkem
			1	2	
					3
A.	Náklady (ř. 39)	1	2 207	0	2 207
A.1.	Spotřebované nákupy a nakupované služby celkem (ř. 3 až 8)	2	506	0	506
A.1.1	Spotřeba materiálu, energie a ostatních neskladovaných dodávek (501-3)	3	239	0	239
A.1.2	Prodané zboží (504)	4	0	0	0
A.1.3	Opravy a udržování (511)	5	2	0	2
A.1.4	Náklady na cestovné (512)	6	4	0	4
A.1.5	Náklady na reprezentaci (513)	7	3	0	3
A.1.6	Ostatní služby (518)	8	258	0	258
A.II.	Změna stavu zásob vlastní činnosti a aktivace materiálu, zboží, vnitroorganizačních služeb a dlouhodobého majetku (ř. 10 až 12)	9	0	0	0
A.II.7	Změna stavu zásob vlastní činnosti (56x)	10	0	0	0
A.II.8	Aktivace materiálu, zboží a vnitroorganizačních služeb (57x)	11	0	0	0
A.II.9	Aktivace dlouhodobého majetku (57x)	12	0	0	0
A.III.	Osobní náklady celkem (ř. 14 až 18)	13	1 592	0	1 592
A.III.10	Mzdové náklady (521)	14	1 267	0	1 267
A.III.11	Zákonné sociální pojištění (524)	15	321	0	321
A.III.12	Ostatní sociální pojištění (525)	16	0	0	0
A.III.13	Zákonné sociální náklady (527)	17	4	0	4
A.III.14	Ostatní sociální náklady (528)	18	0	0	0
A.IV.	Daně a poplatky celkem (ř. 20)	19	0	0	0
A.IV.15	Daně a poplatky (53x)	20	0	0	0
A.V.	Ostatní náklady celkem (ř. 22 až 28)	21	0	0	0
A.V.16	Smluvní pokuty, úroky z prodlení a ostatní pokuty a penále (541)	22	0	0	0
A.V.17	Odpis nedobytné pohledávky (543)	23	0	0	0
A.V.18	Nákladové úroky (544)	24	0	0	0
A.V.19	Kursově ztráty (545)	25	0	0	0
A.V.20	Dary (546)	26	0	0	0
A.V.21	Manka a škody (548)	27	0	0	0
A.V.22	Jiné ostatní náklady (549)	28	0	0	0
A.VI.	Odpisy, prodaný majetek, tvorba a použití rezerv a opravných položek celkem (ř. 30 až 34)	29	86	0	86
A.VI.23	Odpisy dlouhodobého nehmotného a hmotného majetku (551)	30	86	0	86
A.VI.24	Prodaný dlouhodobý majetek (552)	31	0	0	0
A.VI.25	Prodané cenné papíry a podíly (553)	32	0	0	0
A.VI.26	Prodaný materiál (554)	33	0	0	0
A.VI.27	Tvorba a použití rezerv a opravných položek (556-9)	34	0	0	0
A.VII.	Poskytnuté příspěvky celkem (ř. 36)	35	23	0	23
A.VII.28	Poskytnuté členské příspěvky a příspěvky zúčtované mezi organizačními složkami (58x)	36	23	0	23
A.VIII.	Daň z příjmů celkem (ř. 48)	37	0	0	0
A.VIII.29	Daň z příjmů (59x)	38	0	0	0
	NÁKLADY CELKEM	39	2 207	0	2 207



B.	Výnosy (ř. 67)	40	2 392	0	2 392
B.I.	Provozní dotace (ř. 42)	41	1 992	0	1 992
B.I.1	Provozní dotace (691)	42	1 992	0	1 992
B.II.	Přijaté příspěvky celkem (ř. 44 až 46)	43	200	0	200
B.II.2	Přijaté příspěvky zúčtované mezi organizačními složkami (681)	44	0	0	0
B.II.3	Přijaté příspěvky (dary) (682)	45	200	0	200
B.II.4	Přijaté členské příspěvky (684)	46	0	0	0
B.III.	Tržby za vlastní výkony a za zboží celkem (ř. 48 až 50)	47	112	0	112
B.III.1	Tržby za vlastní výroby (601)	48	0	0	0
B.III.2	Tržby z prodeje služeb (602)	49	112	0	112
B.III.3	Tržby za prodané zboží (604)	50	0	0	0
B.IV.	Ostatní výnosy celkem (ř. 52 až 57)	51	86	0	86
B.IV.5	Smluvní pokuty, úroky z prodlení a ostatní pokuty a penále (641-2)	52	0	0	0
B.IV.6	Platby za odepsané pohledávky (643)	53	0	0	0
B.IV.7	Výnosové úroky (644)	54	0	0	0
B.IV.8	Kursovne zisky (645)	55	0	0	0
B.IV.9	Zúčtování fondů (648)	56	0	0	0
B.IV.10	Jiné ostatní výnosy (649)	57	86	0	86
B.V.	Tržby z prodeje majetku celkem (ř. 59 až 63)	58	1	0	1
B.V.11	Tržby z prodeje dlouhodobého nehmotného a hmotného majetku (652)	59	1	0	1
B.V.12	Tržby z prodeje cenných papírů a podílů (653)	60	0	0	0
B.V.13	Tržby z prodeje materiálu (654)	61	0	0	0
B.V.14	Výnosy z krátkodobého finančního majetku (655)	62	0	0	0
B.V.15	Výnosy z dlouhodobého finančního majetku (657)	63	0	0	0
	VÝNOSY CELKEM	64	2 391	0	2 391
C.	VÝSLEDEK HOSPODAŘENÍ PŘED ZDANĚNÍM (ř. 39 - 64 + 38)	65	184	0	184
A.VIII.29	Daň z příjmů (591)	66	0	0	0
D.	VÝSLEDEK HOSPODAŘENÍ PO ZDANĚNÍ (ř. 65 - 66)	67	184	0	184
	Kontrolní číslo (ř. 1 - 67)	999	18 761	0	18 761

Zpracovala: Dana Chytilová
Dne: 16.02.2021

Schválil: Radek Brázda
ředitel



7.2 Hospodaření MAS

Výsledek hospodaření organizační složky - MAS (viz tabulka) byl za rok 2020 vykázán jako ztráta ve výši -93.563,95 Kč. Ztráta vznikla v důsledku financování činnosti MAS z dotace od MMR ve výši 95 % z uznatelných nákladů.

Uznatelné náklady dle podmínek pro poskytnutí dotace byly vyúčtovány poskytovateli ve výši 1,373.221,65 Kč, z čehož už bylo MMR ze dvou průběžných žádostí proplaceno 903.904,37 Kč a poslední žádost za rok 2020 byla podána až v roce 2021 ve výši 400.656,20 Kč.

Na stř. 11 je vykázána ztráta ve výši -68.661,08 Kč, což představuje přesně 5% spoluúčast o.p.s. při čerpání dotace na činnost MAS od MMR.

Na stř. 12 je vykázána ztráta ve výši -24.902,87 Kč, což představuje náklady související s činnostmi MAS, které nejsou uznatelné k proplacení z dotace od MMR.

NÁKLADY na činnost MAS, účtované na stř. 11 a 12 byly v roce 2020 zaúčtovány buď ve výši 100 %, pokud se týkaly pouze organizační složky MAS (tj. např. odměny brigádníků MAS, cestovní náhrady, členské příspěvky NS-MAS, catering, propagace aj.), nebo ve výši 95 % z celkových hrazených nákladů, v případě že se jednalo o společné náklady jak pro činnost MAS, tak i o.p.s. (tj. např. mzdy a odvody za zaměstnance, služby pro kancelář na ÚP, telefony, internet, kancelářské potřeby apod.).

Vykázaná ZTRÁTA z činnosti MAS (tj. spoluúčast při dotovaných nákladech a neuznatelné náklady) byla plně kryta příspěvkem na činnost poskytnutým Svazkem obcí mikroregionu Střední Haná.

VÝSLEDOVKA MAS - rok 2020 (CLLD 2019-2023)

účet číslo	název	stř. 11	stř. 12	MAS
		čerpání dotace	neuznatelné	CELKEM
501	spotřeba materiálu	69 752,75		69 752,75
511	opravy a údržba			0,00
512	cestovné	2 762,00		2 762,00
513	náklady na reprezentaci	378,00		378,00
518	ostatní služby	111 402,41	1 127,28	112 529,69
521	mzdové náklady	926 650,10		926 650,10
524	zákonné sociální pojištění	258 438,16		258 438,16
527	ostatní sociální náklady	3 838,23	92,26	3 930,49
531	daň silniční		350,00	350,00
538	ostatní daně a poplatky			0,00
544	úroky nákladové			0,00
549	jiné ostatní náklady			0,00
551	odpisy dlouhodobého NaH majetku			0,00
582	poskytnuté členské příspěvky		23 333,33	23 333,33
5	NÁKLADY	1 373 221,65	24 902,87	1 398 124,52
602	tržby z prodeje služeb			0,00
644	úroky výnosové			0,00
649	jiné ostatní výnosy			0,00
652	tržby z prodeje dlouhodobého HaNM			0,00
682	přijaté příspěvky - dary			0,00
691	provozní dotace	1 304 560,57		1 304 560,57
6	VÝNOSY	1 304 560,57	0,00	1 304 560,57
6-5	ROZDÍL (výsledek hospodaření)	-68 661,08	-24 902,87	-93 563,95



EVROPSKÁ UNIE
Evropský fond pro regionální rozvoj
Integrovaný regionální operační program



MINISTERSTVO
PRO MÍSTNÍ
ROZVOJ ČR

V Kojetíně dne 10. března 2021

STŘEDNÍ HANÁ, o.p.s.
Masarykovo nám. 20
752 01 Kojetín
IČ: 268 81764

Mgr. Radek Brázda

ředitel Střední Haná, o.p.s.

ZPRÁVA NEZÁVISLÉHO AUDITORA

Zakladateli společnosti Střední Haná, o.p.s. se sídlem Masarykovo nám. 20, 752 01 Kojetín

Výrok auditora

Provedla jsem audit přiložené účetní závěrky společnosti Střední Haná, o.p.s. (dále také „společnost“) sestavené na základě českých účetních předpisů, která se skládá z rozvahy k 31.12.2020, výkazu zisku a ztráty za rok končící 31.12.2020 a přílohy této účetní závěrky, která obsahuje popis použitých podstatných účetních metod a další vysvětlující informace. Údaje o společnosti jsou uvedeny v příloze této účetní závěrky.

Podle mého názoru účetní závěrka podává věrný a poctivý obraz aktiv a pasiv společnosti Střední Haná, o.p.s. k 31.12.2020 a nákladů a výnosů a výsledku jejího hospodaření za rok končící 31.12.2020 v souladu s českými účetními předpisy.

Základ pro výrok

Audit jsem provedla v souladu se zákonem o auditorech a standardy Komory auditorů České republiky pro audit, kterými jsou mezinárodní standardy pro audit (ISA) případně doplněné a upravené souvisejícími aplikačními doložkami. Moje odpovědnost stanovená těmito předpisy je podrobněji popsána v oddílu Odpovědnost auditora za audit účetní závěrky. V souladu se zákonem o auditorech a Etickým kodexem přijatým Komorou auditorů České republiky jsem na společnosti nezávislá a splnila jsem i další etické povinnosti vyplývající z uvedených předpisů. Domnívám se, že důkazní informace, které jsem shromáždila, poskytují dostatečný a vhodný základ pro vyjádření mého výroku.

Ostatní informace uvedené ve výroční zprávě

Ostatními informacemi jsou v souladu s § 2 písm. b) zákona o auditorech informace uvedené ve výroční zprávě mimo účetní závěrku a mou zprávu auditora. Za ostatní informace odpovídá statutární orgán společnosti.

Můj výrok k účetní závěrce se k ostatním informacím nevztahuje. Přesto je však součástí mých povinností souvisejících s auditem účetní závěrky seznámení se s ostatními informacemi a posouzení, zda ostatní informace nejsou ve významném (materiálním) nesouladu s účetní závěrkou či s mými znalostmi o účetní jednotce získanými během provádění auditu nebo zda se jinak tyto informace nejeví jako významně (materiálně) nesprávné. Také posuzuji, zda ostatní informace byly ve všech významných (materiálních) ohledech vypracovány v souladu s příslušnými právními předpisy. Tímto posouzením se rozumí, zda ostatní informace splňují požadavky právních předpisů na formální náležitosti a postup vypracování ostatních informací v kontextu významnosti (materiality), tj. zda případné nedodržení uvedených požadavků by bylo způsobilé ovlivnit úsudek činěný na základě ostatních informací.

Na základě provedených postupů, do míry, již dokáži posoudit, uvádím, že

- ostatní informace, které popisují skutečnosti, jež jsou též předmětem zobrazení v účetní závěrce, jsou ve všech významných (materiálních) ohledech v souladu s účetní závěrkou a
- ostatní informace byly vypracovány v souladu s právními předpisy.

Dále jsem povinna uvést, zda na základě poznatků a povědomí o společnosti, k nimž jsem dospěla při provádění auditu, ostatní informace neobsahují významné (materiální) věcné nesprávnosti. V rámci uvedených postupů jsem v obdržných ostatních informacích žádné významné (materiální) věcné nesprávnosti nezjistila.

Odpovědnost statutárního orgánu společnosti za účetní závěrku

Statutární orgán společnosti odpovídá za sestavení účetní závěrky podávající věrný a poctivý obraz v souladu s českými účetními předpisy a za takový vnitřní kontrolní systém, který považuje za nezbytný pro sestavení účetní závěrky tak, aby neobsahovala významné (materiální) nesprávnosti způsobené podvodem nebo chybou.

Při sestavování účetní závěrky je statutární orgán společnosti povinen posoudit, zda je společnost schopna nepřetržitě trvat, a pokud je to relevantní, popsat v příloze účetní závěrky záležitosti týkající se jeho nepřetržitého trvání a použití předpokladu nepřetržitého trvání při sestavení účetní závěrky, s výjimkou případů, kdy statutární orgán plánuje zrušení společnosti nebo ukončení jeho činnosti, resp. kdy nemá jinou reálnou možnost než tak učinit.

Odpovědnost auditora za audit účetní závěrky

Mým cílem je získat přiměřenou jistotu, že účetní závěrka jako celek neobsahuje významnou (materiální) nesprávnost způsobenou podvodem nebo chybou a vydat zprávu auditora obsahující můj výrok. Přiměřená míra jistoty je velká míra jistoty, nicméně není zárukou, že audit provedený v souladu s výše uvedenými předpisy ve všech případech v účetní závěrce odhalí případnou existující významnou (materiální) nesprávnost. Nesprávnosti mohou vzniknout v důsledku podvodů nebo chyb a považují se za významné (materiální), pokud lze reálně předpokládat, že by jednotlivě nebo v souhrnu mohly ovlivnit ekonomická rozhodnutí, která uživatelé účetní závěrky na jejím základě přijmou.

Při provádění auditu v souladu s výše uvedenými předpisy je mou povinností uplatňovat během celého auditu odborný úsudek a zachovávat profesní skepticismus. Dále je mou povinností:

- Identifikovat a vyhodnotit rizika významné (materiální) nesprávnosti účetní závěrky způsobené podvodem nebo chybou, navrhnout a provést auditorské postupy reagující na tato rizika a získat dostatečné a vhodné důkazní informace, abych na jejich základě mohla vyjádřit výrok. Riziko, že neodhalím významnou (materiální) nesprávnost, k níž došlo v důsledku podvodu, je větší než riziko neodhalení významné (materiální) nesprávnosti způsobené chybou, protože součástí podvodu mohou být tajné dohody (koluze), falšování, úmyslná opomenutí, nepravdivá prohlášení nebo obcházení vnitřních kontrol.
- Seznámit se s vnitřním kontrolním systémem společnosti relevantním pro audit v takovém rozsahu, abych mohla navrhnout auditorské postupy vhodné s ohledem na dané okolnosti, nikoli abych mohla vyjádřit názor na účinnost jejího vnitřního kontrolního systému.
- Posoudit vhodnost použitých účetních pravidel, přiměřenost provedených účetních odhadů a informace, které v této souvislosti statutární orgán společnosti uvedl v příloze účetní závěrky.
- Posoudit vhodnost použití předpokladu nepřetržitého trvání při sestavení účetní závěrky statutárním orgánem a to, zda s ohledem na shromážděné důkazní informace existuje významná (materiální) nejistota vyplývající z událostí nebo podmínek, které mohou významně zpochybnit schopnost společnosti nepřetržitě trvat. Jestliže dojde k závěru, že taková významná (materiální) nejistota existuje, je mou povinností upozornit v mé zprávě na informace uvedené v této souvislosti v příloze účetní závěrky, a pokud tyto informace nejsou dostatečné, vyjádřit modifikovaný výrok. Mé závěry týkající se schopnosti společnosti nepřetržitě trvat vycházejí z důkazních informací, které jsem získala do data mé zprávy. Nicméně budoucí události nebo podmínky mohou vést k tomu, že společnost ztratí schopnost nepřetržitě trvat.
- Vyhodnotit celkovou prezentaci, členění a obsah účetní závěrky, včetně přílohy, a dále to, zda účetní závěrka zobrazuje podkladové transakce a události způsobem, který vede k věrnému zobrazení.

Mou povinností je informovat statutární orgán mimo jiné o plánovaném rozsahu a načasování auditu a o významných zjištěních, která jsem v jeho průběhu učinila, včetně zjištěných významných nedostatků ve vnitřním kontrolním systému.

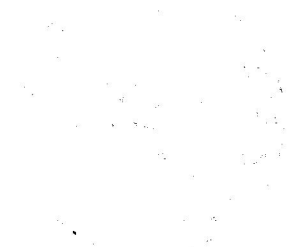
Auditor: Ing. Johana Otrubová



Číslo oprávnění: 2075

Datum zprávy auditora: 18. března 2021

Sídlo auditora: Prostějovičky 124, 798 03 Prostějovičky



Zpracováno v souladu s
vyhláškou č. 504/2002 Sb. ve
znění pozdějších předpisů

ROZVAHA (BALANCE)

ke dni 31. prosince 2020

(v celých tis. Kč)

Název a sídlo účetní jednotky

STŘEDNÍ HANÁ o.p.s.

ICO

26881764

Masarykovo náměstí 20

Kojetín

752 01

AKTIVA

a		Číslo řádku	Stav k prvnímu dni účetního období	Stav k poslednímu dni účetního období
		b	1	2
A.	Dlouhodobý majetek celkem (ř. 02 + 10 + 21 - 28)	1	85	0
A.I.	Dlouhodobý nehmotný majetek (ř. 03 až 09)	2	0	0
A.I.1.	Nehmotné výsledky výzkumu a vývoje (012)	3	0	0
A.I.2.	Software (013)	4	0	0
A.I.3.	Ocenitelná práva (014)	5	0	0
A.I.4.	Drobný dlouhodobý nehmotný majetek (018)	6	0	0
A.I.5.	Ostatní dlouhodobý nehmotný majetek (019)	7	0	0
A.I.6.	Nedokončený dlouhodobý nehmotný majetek (041)	8	0	0
A.I.7.	Poskytnuté zálohy na dlouhodobý nehmotný majetek (051)	9	0	0
A.II.	Dlouhodobý hmotný majetek celkem (ř. 11 až 20)	10	587	0
A.II.1.	Pozemky (031)	11	0	0
A.II.2.	Umělecká díla, předměty a sbírky (032)	12	0	0
A.II.3.	Stavby (021)	13	0	0
A.II.4.	Hmotné movité věci a jejich soubory (022)	14	587	0
A.II.5.	Pěstitelské celky trvalých porostů (025)	15	0	0
A.II.6.	Dospělá zvířata a jejich skupiny (026)	16	0	0
A.II.7.	Drobný dlouhodobý hmotný majetek (028)	17	0	0
A.II.8.	Ostatní dlouhodobý hmotný majetek (029)	18	0	0
A.II.9.	Nedokončený dlouhodobý hmotný majetek (042)	19	0	0
A.II.10.	Poskytnuté zálohy na dlouhodobý hmotný majetek (052)	20	0	0
A.III.	Dlouhodobý finanční majetek (ř. 22 až 27)	21	0	0
A.III.1.	Podíly - ovládaná nebo ovládající osoba (061)	22	0	0
A.III.2.	Podíly - podstatný vliv (062)	23	0	0
A.III.3.	Dluhové cenné papíry držené do splatnosti (063)	24	0	0
A.III.4.	Zápůjčky organizačním složkám (066)	25	0	0
A.III.5.	Ostatní dlouhodobé zápůjčky (067)	26	0	0
A.III.6.	Ostatní dlouhodobý finanční majetek (069)	27	0	0
A.IV.	Oprávky k dlouhodobému majetku celkem (ř. 29 až 39)	28	502	0
A.IV.1.	Oprávky k nehmotným výsledkům výzkumu a vývoje (072)	29	0	0
A.IV.2.	Oprávky k softwaru (073)	30	0	0
A.IV.3.	Oprávky k ocenitelným právům (074)	31	0	0
A.IV.4.	Oprávky k drobnému dlouhodobému nehmotnému majetku (078)	32	0	0
A.IV.5.	Oprávky k ostatnímu dlouhodobému nehmotnému majetku (079)	33	0	0
A.IV.6.	Oprávky k stavbám (081)	34	0	0
A.IV.7.	Oprávky k samostatným hmotným movitým věcem a souborům hmotných movitých věcí (082)	35	502	0
A.IV.8.	Oprávky k pěstitelským celkům trvalých porostů (085)	36	0	0
A.IV.9.	Oprávky k základnímu stádu a tažným zvířatům (086)	37	0	0
A.IV.10.	Oprávky k drobnému dlouhodobému hmotnému majetku (088)	38	0	0

A.IV.11	Oprávky k ostatnímu dlouhodobému hmotnému majetku	(089)	39	0	0
B.	Krátkodobý majetek celkem (ř. 41 + 51 + 71 + 80)		40	1 547	3 595
B.I.	Zásoby celkem (ř. 42 až 50)		41	0	0
B.I.1.	Materiál na skladě	(112)	42	0	0
B.I.2.	Materiál na cestě	(119)	43	0	0
B.I.3.	Nedokončená výroba	(121)	44	0	0
B.I.4.	Polotovary vlastní výroby	(122)	45	0	0
B.I.5.	Výrobky	(123)	46	0	0
B.I.6.	Mladá zvířata a jejich skupiny	(124)	47	0	0
B.I.7.	Zboží na skladě a v prodejnách	(132)	48	0	0
B.I.8.	Zboží na cestě	(139)	49	0	0
B.I.9.	Poskytnuté zálohy na zásoby	(314)	50	0	0
B.II.	Pohledávky celkem (ř. 52 až 70)		51	1 165	3 001
B.II.1.	Odběratelé	(311)	52	0	0
B.II.2.	Směnky k inkasu	(312)	53	0	0
B.II.3.	Pohledávky za eskontované cenné papíry	(313)	54	0	0
B.II.4.	Poskytnuté provozní zálohy	(314- ř. 50)	55	32	32
B.II.5.	Ostatní pohledávky	(315)	56	0	0
B.II.6.	Pohledávky za zaměstnanci	(335)	57	0	0
B.II.7.	Pohledávky za institucemi sociálního zabezpečení a veřejného zdravotního pojištění	(336)	58	0	0
B.II.8.	Daň z příjmů	(341)	59	0	0
B.II.9.	Ostatní přímé daně	(342)	60	0	0
B.II.10.	Daň z přidané hodnoty	(343)	61	0	0
B.II.11.	Ostatní daně a poplatky	(345)	62	0	0
B.II.12.	Nároky na dotace a ostatní zúčtování se státním rozpočtem	(346)	63	0	0
B.II.13.	Nároky na dotace a ostatní zúčtování s rozpočtem orgánů územních samostatných celků	(348)	64	0	0
B.II.14.	Pohledávky za společníky sdruženými ve společnosti	(358)	65	0	0
B.II.15.	Pohledávky z pevných termínových operací a opcí	(373)	66	0	0
B.II.16.	Pohledávky z vydaných dluhopisů	(375)	67	0	0
B.II.17.	Jiné pohledávky	(378)	68	0	0
B.II.18.	Dohadné účty aktivní	(388)	69	1 133	2 969
B.II.19.	Opravná položka k pohledávkám	(391)	70	0	0
B.III.	Krátkodobý finanční majetek celkem (ř. 72 až 79)		71	362	585
B.III.1.	Peněžní prostředky v pokladně	(211)	72	5	2
B.III.2.	Ceniny	(213)	73	0	0
B.III.3.	Peněžní prostředky na účtech	(221)	74	357	583
B.III.4.	Majetkové cenné papíry k obchodování	(251)	75	0	0
B.III.5.	Dluhové cenné papíry k obchodování	(253)	76	0	0
B.III.6.	Ostatní cenné papíry	(256)	77	0	0
B.III.7.	Požizovaný krátkodobý finanční majetek	(259)	78	0	0
B.III.8.	Peníze na cestě	(+/-261)	79	0	0
B.IV.	Jiná aktiva celkem (ř. 81 + 82)		80	20	9
B.IV.1.	Náklady příštích období	(381)	81	20	9
B.IV.2.	Příjmy příštích období	(385)	82	0	0
	AKTIVA CELKEM (ř. 1 + 40)		83	1 632	3 595
	Kontrolní číslo (ř. 1 až 83)		997	8 536	14 380

Zpracovala: Dana Chytilová
Dne: 16.02.2021

Dmjh

Schválil: Radek Brázda
ředitel

Radek Brázda
STŘEDNÍ HANÁ, o.p.s.
Masarykovo nám. 20
752 01 Kojetín
IČ: 268 81 764

PASIVA

c		Číslo řádku	Stav k prvnímu dni účetního období	Stav k poslednímu dni účetního období
		d	3	4
A.	Vlastní zdroje celkem (ř. 85 + 89)	84	256	353
A.I.	Jmění celkem (ř. 86 až 88)	85	93	7
A.I.1.	Vlastní jmění (901)	86	93	7
A.I.2.	Fondy (911)	87	0	0
A.I.3.	Oceňovací rozdíly z přecenění finančního majetku a závazků (921)	88	0	0
A.II.	Výsledek hospodaření celkem (ř. 90 až 92)	89	163	346
A.II.1.	Účet výsledku hospodaření (+/-963)	90	30	184
A.II.2.	Výsledek hospodaření ve schvalovacím řízení (+/-931)	91	X	X
A.II.3.	Nerozdělený zisk, neuhrazená ztráta minulých let (+/-932)	92	133	162
B.	Cizí zdroje celkem (ř. 94 + 96 + 104 + 128)	93	1 376	3 242
B.I.	Rezervy celkem (ř. 95)	94	0	0
B.I.1.	Rezervy (941)	95	0	0
B.II.	Dlouhodobé závazky celkem (ř. 97 až 103)	96	802	2 853
B.II.1.	Dlouhodobé úvěry (953)	97	0	0
B.II.2.	Vydané dluhopisy (953)	98	0	0
B.II.3.	Závazky z pronájmu (954)	99	0	0
B.II.4.	Přijaté dlouhodobé zálohy (955)	100	802	2 853
B.II.5.	Dlouhodobé směnky k úhradě (958)	101	0	0
B.II.6.	Dohadné účty pasivní (389)	102	0	0
B.II.7.	Ostatní dlouhodobé závazky (959)	103	0	0
B.III.	Krátkodobé závazky celkem (ř. 105 až 127)	104	574	389
B.III.1.	Dodavatelé (321)	105	9	2
B.III.2.	Směnky k úhradě (322)	106	0	0
B.III.3.	Přijaté zálohy (324)	107	0	0
B.III.4.	Ostatní závazky (325)	108	0	0
B.III.5.	Zaměstnanci (331)	109	79	94
B.III.6.	Ostatní závazky vůči zaměstnancům (333)	110	0	0
B.III.7.	Závazky k institucím sociálního zabezpečení a veřejného zdravotního pojištění (336)	111	44	46
B.III.8.	Daň z příjmů (341)	112	0	0
B.III.9.	Ostatní přímé daně (342)	113	11	14
B.III.10.	Daň z přidané hodnoty (343)	114	0	0
B.III.11.	Ostatní daně a poplatky (345)	115	0	0
B.III.12.	Závazky ze vztahu ke státnímu rozpočtu (346)	116	0	0
B.III.13.	Závazky ze vztahu k rozpočtům orgánů uzemních samostatných celků (348)	117	0	0
B.III.14.	Závazky z upsaných nesplacených cenných papírů a podílů (367)	118	0	0
B.III.15.	Závazky ke společníkům sdružených ve společnosti (368)	119	0	0
B.III.16.	Závazky z pevných termínových operací a opcí (373)	120	0	0
B.III.17.	Jiné závazky (379)	121	0	0
B.III.18.	Krátkodobé bankovní úvěry (231)	122	0	0
B.III.19.	Eskontní úvěry (232)	123	0	0
B.III.20.	Vydané krátkodobé dluhopisy (241)	124	0	0
B.III.21.	Vlastní dluhopisy (255)	125	0	0
B.III.22.	Dohadné účty pasivní (389)	126	31	33
B.III.23.	Ostatní krátkodobé finanční výpomoci (379)	127	400	200
B.IV.	Jiná pasiva celkem (ř. 129 + 130)	128	0	0
B.IV.1.	Výdaje příštích období (383)	129	0	0
B.IV.2.	Výnosy příštích období (384)	130	0	0
	PASIVA CELKEM (ř. 84 + 93)	131	1 632	3 595
	Kontrolní číslo (ř. 84 až 131)	998	6 528	14 380

VÝKAZ ZISKU A ZTRÁTY

Zpracováno v souladu s
vyhláškou č. 504/2002 Sb.
ve znění pozdějších
předpisů

ke dni 31. prosince 2020
(v celých tis. Kč)

Název a sídlo účetní jednotky

STŘEDNÍ HANÁ o.p.s.

Masarykovo náměstí 20

Kojetín

752 01

IČO

26881764

Číslo řádku	Název položky	Číslo řádku	činnost	činnost	celkem
			hlavní	hospodářsk	
			1	2	3
A.	Náklady (ř. 39)	1	2 207	0	2 207
A.I.	Spotřebované nákupy a nakupované služby celkem (ř. 3 až 8)	2	506	0	506
A.I.1	Spotřeba materiálu, energie a ostatních neskladovaných dodávek (501-3)	3	239	0	239
A.I.2	Prodané zboží (504)	4	0	0	0
A.I.3	Opravy a udržování (511)	5	2	0	2
A.I.4	Náklady na cestovné (512)	6	4	0	4
A.I.5	Náklady na reprezentaci (513)	7	3	0	3
A.I.6	Ostatní služby (518)	8	258	0	258
A.II.	Změna stavu zásob vlastní činnosti a aktivace materiálu, zboží, vnitroorganizačních služeb a dlouhodobého majetku (ř. 10 až 12)	9	0	0	0
A.II.7	Změna stavu zásob vlastní činnosti (56x)	10	0	0	0
A.II.8	Aktivace materiálu, zboží a vnitroorganizačních služeb (57x)	11	0	0	0
A.II.9	Aktivace dlouhodobého majetku (57x)	12	0	0	0
A.III.	Osobní náklady celkem (ř. 14 až 18)	13	1 592	0	1 592
A.III.10	Mzdové náklady (521)	14	1 267	0	1 267
A.III.11	Zákonné sociální pojištění (524)	15	321	0	321
A.III.12	Ostatní sociální pojištění (525)	16	0	0	0
A.III.13	Zákonné sociální náklady (527)	17	4	0	4
A.III.14	Ostatní sociální náklady (528)	18	0	0	0
A.IV.	Daně a poplatky celkem (ř. 20)	19	0	0	0
A.IV.15	Daně a poplatky (53x)	20	0	0	0
A.V.	Ostatní náklady celkem (ř. 22 až 28)	21	0	0	0
A.V.16	Smluvní pokuty, úroky z prodlení a ostatní pokuty a penále (541)	22	0	0	0
A.V.17	Odpis nedobytné pohledávky (543)	23	0	0	0
A.V.18	Nákladové úroky (544)	24	0	0	0
A.V.19	Kursově ztráty (545)	25	0	0	0
A.V.20	Dary (546)	26	0	0	0
A.V.21	Manka a škody (548)	27	0	0	0
A.V.22	Jiné ostatní náklady (549)	28	0	0	0
A.VI.	Odpisy, prodaný majetek, tvorba a použití rezerv a opravných položek celkem (ř. 30 až 34)	29	86	0	86
A.VI.23	Odpisy dlouhodobého nehmotného a hmotného majetku (551)	30	86	0	86
A.VI.24	Prodaný dlouhodobý majetek (552)	31	0	0	0
A.VI.25	Prodané cenné papíry a podíly (553)	32	0	0	0
A.VI.26	Prodaný materiál (554)	33	0	0	0
A.VI.27	Tvorba a použití rezerv a opravných položek (556-9)	34	0	0	0
A.VII.	Poskytnuté příspěvky celkem (ř. 36)	35	23	0	23
A.VII.28	Poskytnuté členské příspěvky a příspěvky zúčtované mezi organizačními složkami (58x)	36	23	0	23
A.VIII.	Daň z příjmů celkem (ř. 48)	37	0	0	0
A.VIII.29	Daň z příjmů (59x)	38	0	0	0
	NÁKLADY CELKEM	39	2 207	0	2 207

Handwritten signature

B.	Výnosy (ř. 67)	40	2 392	0	2 392
B.I.	Provozní dotace (ř. 42)	41	1 992	0	1 992
B.I.1	Provozní dotace (691)	42	1 992	0	1 992
B.II.	Přijaté příspěvky celkem (ř. 44 až 46)	43	200	0	200
B.II.2	Přijaté příspěvky zúčtované mezi organizačními složkami (681)	44	0	0	0
B.II.3	Přijaté příspěvky (dary) (682)	45	200	0	200
B.II.4	Přijaté členské příspěvky (684)	46	0	0	0
B.III.	Tržby za vlastní výkony a za zboží celkem (ř. 48 až 50)	47	112	0	112
B.III.1	Tržby za vlastní výrobky (601)	48	0	0	0
B.III.2	Tržby z prodeje služeb (602)	49	112	0	112
B.III.3	Tržby za prodané zboží (604)	50	0	0	0
B.IV.	Ostatní výnosy celkem (ř. 52 až 57)	51	86	0	86
B.IV.5	Smluvní pokuty, úroky z prodlení a ostatní pokuty a penále (641-2)	52	0	0	0
B.IV.6	Platby za odepsané pohledávky (643)	53	0	0	0
B.IV.7	Výnosové úroky (644)	54	0	0	0
B.IV.8	Kursovne zisky (645)	55	0	0	0
B.IV.9	Zúčtování fondů (648)	56	0	0	0
B.IV.10	Jiné ostatní výnosy (649)	57	86	0	86
B.V.	Tržby z prodeje majetku celkem (ř. 59 až 63)	58	1	0	1
B.V.11	Tržby z prodeje dlouhodobého nehmotného a hmotného majetku (652)	59	1	0	1
B.V.12	Tržby z prodeje cenných papírů a podílů (653)	60	0	0	0
B.V.13	Tržby z prodeje materiálu (654)	61	0	0	0
B.V.14	Výnosy z krátkodobého finančního majetku (655)	62	0	0	0
B.V.15	Výnosy z dlouhodobého finančního majetku (657)	63	0	0	0
	VÝNOSY CELKEM	64	2 391	0	2 391
C.	VÝSLEDEK HOSPODAŘENÍ PŘED ZDANĚNÍM (ř. 39 - 64 + 38)	65	184	0	184
A.VIII.29	Daň z příjmů (591)	66	0	0	0
D.	VÝSLEDEK HOSPODAŘENÍ PO ZDANĚNÍ (ř. 65 - 66)	67	184	0	184
	Kontrolní číslo (ř. 1 - 67)	999	18 761	0	18 761

Zpracovala: Dana Chytilová
Dne: 16.02.2021



Schválil: Radek Brázda
ředitel



STŘEDNÍ HANÁ, o.p.s.
Masarykovo nám. 20
752 01 Kojetín
IČ: 268 81 764



Příloha k účetní závěrce za rok 2020

Název účetní jednotky:	Střední Haná o.p.s.
Sídlo:	Masarykovo náměstí 20, 757 02 Kojetín
Právní forma:	obecně prospěšná společnost
IČ:	268 81 764
Statutární orgán:	Mgr. Radek Brázda, ředitel společnosti
Orgány organizace:	*správní rada *dozorčí rada *organizační složka - MAS
Hlavní činnost:	<u>Poskytování obecně prospěšných služeb, tj. zejména:</u> * naplňování cílů operačních programů a dotačních titulů * komunitně vedený místní rozvoj (SCLLD) * rozvoj mikroregionu Střední Haná
Hospodářská činnost:	žádná
Zakladatel:	Svazek obcí Mikroregionu Střední Haná, IČ: 69604771
Datum vzniku organizace:	13. února 2006 (dle zápisu do rejstříku o.p.s. vedeného Krajským soudem v Ostravě, oddíl O, vložka 214)
Vklady do vlastního jmění:	7.000 Kč
Účetní období:	kalendářní rok
Hospodaření organizace:	<u>Majetek o.p.s. tvoří hmotné a finanční prostředky získané:</u> * z dotací od MMR a MPSV * z příspěvků od zakladatele * z příspěvků od jednotlivých obcí Mikroregionu
Úschova účetních záznamů:	dle platných předpisů (minimálně 5 let)
Účetní postupy:	dle platných předpisů pro neziskové organizace a vlastní vnitřní směrnice upravující vedení účetnictví
Způsoby oceňování a odepisování závazků:	závazky jsou oceňovány pořizovací cenou, odepisování dosud nenastalo
Způsoby oceňování a odepisování majetku:	*samostatné movité věci vedené na účtu 022 (9 ks drtičů pořízených v roce 2014 z investiční dotace) byly účetně odepisovány z pořizovací ceny (zůstatková hodnota k 1/1 činila 85.607,04 Kč) a v roce 2020 byly bezúplatně převedeny příslušným obcím mikroregionu. *drobný dlouhodobý majetek vedený v podrozvahové evidenci je oceňován pořizovací cenou

Významné události: nenastalo
Podíly na základním kapitálu jiných osob: nenastalo
Cenné papíry: nenastalo
Poskytnuté záruky: nenastalo
Průměrný přepočtený počet zaměstnanců: 5
Odměny členům statutárních orgánů: nenastalo

Výše poskytnutých záloh a úvěrů: 32.450 Kč (což představuje zálohy na služby spojené s užíváním kanceláře, fakturováno čtvrtletně ÚP ČR s následným ročním vyúčtováním + záloha na 3 barely na vodu /vratné obaly od firmy Crystalis s.r.o., Praha)

Výše přijatých záloh a úvěrů: 200.000 Kč (tj. zůstatek půjčky od zakladatele, jejíž splatnost byla již několikrát prodloužena a v roce 2018 byl dodatkem schválen 3-letý splátkový kalendář)

Výše splatných závazků ze SP a ZP a daní:
Přijaté dary:

0 Kč
200.000 Kč - dar od zakladatele, který byl započítán a zaúčtován do zdanitelných příjmů o.p.s.

Způsob zjištění základu daně z příjmů:

o.p.s. jako veřejně prospěšný poplatník se širokým základem daně postupuje podle § 18a, odst.5, ZoDP (tzn., že předmětem daně jsou všechny příjmy kromě investičních dotací), v daňovém přiznání za rok 2020 byly vyloučeny neuznatelné náklady vedené na účtech 513 a 582

Způsob použití daňové úlevy z předchozího období:

uspořená daň z předchozího roku (celkem 10.640 Kč ze základu 56.000 Kč) byla v roce 2020 v souladu s §20, odst.7 zákona použita na krytí nákladů z hlavní nepodnikatelské činnosti (tj. části režijních nákladů zaúčtovaných na stř. 2 / o.p.s.).

V Kojetíně dne 16.2.2021

STŘEDNÍ HANÁ, o.p.s.
Masarykovo nám. 1
752 01 Kojetín
IČ: 268 81 764


podpis statutárního zástupce



ZPRÁVA NEZÁVISLÉHO AUDITORA

k ověření vedení oddělené účetní evidence v souvislosti s realizací projektu Ministerstva pro místní rozvoj v rámci programu 11703 – Integrovaný regionální operační program v roce 2020 podle Obecných pravidel pro žadatele a příjemce a ověření toho, že finanční prostředky nebyly využity na ostatní činnost a projekty MAS (zejména provozní a mzdové výdaje, vzdělávání partnerů a zaměstnanců) – identifikační číslo EIS podle Rozhodnutí o poskytnutí dotace CZ.06.4.59/0.0/0.0/15_003/0011570

Zakladateli společnosti Střední Haná, o.p.s. se sídlem Masarykovo nám. 20, 752 01 Kojetín

Tato zpráva byla zpracována v souladu s podmínkami uzavřené smlouvy o provedení auditu pro účely vedení společnosti Střední Haná, o.p.s. (dále jen „společnost“) a jejím předmětem je ověření toho, že v souvislosti s realizací projektu Ministerstva pro místní rozvoj v rámci programu 11703 – Integrovaný regionální operační program (identifikační číslo EIS podle Rozhodnutí o poskytnutí dotace CZ.06.4.59/0.0/0.0/15_003/0011570) v roce 2020 byla vedena oddělená účetní evidence podle Obecných pravidel pro žadatele a příjemce a dále ověření toho, že finanční prostředky nebyly využity na ostatní činnost a projekty společnosti (zejména provozní a mzdové výdaje, vzdělávání partnerů).

Výrok auditora

Podle mého názoru byly výše uvedené ověřované skutečnosti související s realizací projektu Ministerstva pro místní rozvoj v rámci programu 11703 – Integrovaný regionální operační program (identifikační číslo EIS podle Rozhodnutí o poskytnutí dotace CZ.06.4.59/0.0/0.0/15_003/0011570) v roce 2020 ve všech významných bodech splněny. Výdaje a příjmy dotace byly řádně zdokumentovány, odděleně a přehledně zachyceny *a finanční prostředky nebyly využity na ostatní činnosti a projekty MAS (zejména provozní a mzdové výdaje, vzdělávání partnerů)*. Účtování výdajů a příjmů v rámci výše uvedeného projektu je v souladu účetními předpisy platnými v České republice.

Povinnosti společnosti

Jako členové vedení společnosti zodpovídáte za to, že její účetní záznamy v kterémkoli okamžiku s přiměřenou přesností zachycují její finanční pozici. Pokud jde o čerpání dotací, jako členové vedení společnosti (dále jen „vedení“) zodpovídáte za to, že žádosti o jejich čerpání jsou sestaveny v souladu s dotačními rozhodnutími, obsahují výhradně způsobilé výdaje a že jsou dodržovány všechny podmínky stanovené dotačními rozhodnutími, resp. pokud dojde k jejich změně, je s poskytovatelem dotace sjednána písemnou formou. Povinností vedení je dále poskytovat relevantní finanční informace z účetních záznamů společnosti.

Můj přístup

Vedení mi pro účely zakázky předložilo soupis (definovaný dotačním rozhodnutím) způsobilých výdajů společnosti a zaúčtování způsobilých výdajů v oddělené účetní evidenci požadované dotačním rozhodnutím. Za oddělené zaúčtování způsobilých výdajů, které tvoří přílohu č.1,2 a 3 této zprávy, zodpovídá výhradně vedení společnosti.


Zakázku jsem provedla především v souladu s mezinárodním auditorským standardem ISAE 3000 Ověřovací zakázky a souvisejícími aplikačními doložkami Komory auditorů České republiky, které upravují dohodnuté postupy. Mým úkolem bylo provést postupy, které jsou podrobněji popsány ve smlouvě o provedení auditu.

V souladu s těmito předpisy jsem povinna dodržovat etické normy a provést ověření tak, abych získala přiměřenou jistotu, že ověřované informace neobsahují významné nesprávnosti.

Přirozená omezení dohodnutých postupů

Tato zpráva se týká výhradně ověření odděleného zaúčtování způsobilých výdajů na projekt a jejím předmětem není účetní závěrka společnosti jako celek. Audit účetní závěrky společnosti Střední Haná, o.p.s., který provádím z titulu mých povinností statutárního auditora, je předmětem samostatné smlouvy o provedení auditu a tato zakázka nemá žádný vliv na mé povinnosti a úkoly jakožto externího auditora společnosti Střední Haná, o.p.s.

Auditor: Ing. Johana Otrubová
Číslo oprávnění: 2075
Datum vypracování: 18. března 2021
Sídlo auditora: Prostějovičky 124, 798 03 Prostějovičky



Príloha č. 1


Číslo projektu:	CZ.06.4.59/0.0/0.0/0.0/15_003/0011570
Číslo účtu:	000000-1888708339/0800
Číslo etapy:	2

Číslo faktury/dokladu	Dodavateľ	Způsobilé výdaje	Korekce	Uhrazeno příjemcem	INV/NIV	Splatnost	Rozpad SF
Mzdové výdaje 1-5/2020		499 988,66 Kč	0,00 Kč	Ano	NIV		474 989,23 Kč
Celkem:		499 988,66 Kč					474 989,23 Kč

SF INV	0,00 Kč
SF NIV	474 989,23 Kč
SF Celkem	474 989,23 Kč

Zpracoval:	Ing. Pavla Šaldová
Dne:	10.07.2020

STŘEDNÍ HANA, o.p.s.
Masarykovo nám. 20
752 01 Kojetín
IČ: 268 81 764



Podpis



Priloha č. 2

Číslo projektu:	CZ.06.4.59/0.0/0.0/0.0/15_003/0011570
Číslo účtu:	000000-1888708339/0800
Číslo etapy:	2

Dodavatel	Způsobilé výdaje	Korekce	Uhrazeno příjemcem	INV/NIV	Splatnost	Rozpad SF
Mzdové výdaje 6-10/2020	451 489,62 Kč	0,00 Kč	Ano	NIV		428 915,14 Kč
Celkem:	451 489,62 Kč					428 915,14 Kč

SF INV	0,00 Kč
SF NIV	428 915,14 Kč
SF Celkem	428 915,14 Kč

Zpracoval:	Tereza Zdražilová
Dne:	16.11.2020

STREDNI HANA, O.P.S.
Masarykovo nám. 20
752 01 Kojetín
IČ: 268 81 764

Podpis



Průtoka 3

Číslo projektu:	CZ.06.4.59/0.0/0.0/15_003/0011570
Číslo účtu:	1888708339/0800
Číslo etapy:	2

Číslo faktury/dokladu	Dodavatel	Způsobilé výdaje	Korekce	Uhrazeno příjemcem	INV/NIV	Splatnost
Rekapitulace mzdových výdajů	mzdy za 1.1.-12./2020	237 448,21 Kč		Ano	NIV	
Přehled pracovních cest	cestovní příkazy za rok 2020	2 762,00 Kč		Ano	NIV	
Seznam účet.dokladů do 10.000 Kč	dle soupisu	78 352,40 Kč		Ano	NIV	
FP 16/2020 z 31.3.2020	Úřad práce České republiky	32 427,59 Kč		Ano	NIV	
FP 19/2020 z 18.3.2020	INSPIRIS Technologies s.r.o.	13 228,45 Kč		Ano	NIV	
FP 65/2020 z 29.9.2020	Ing. Jan Kramář	27 167,15 Kč		Ano	NIV	
FP 77/2020 z 4.12.2020	m-ARK Marketing a reklama s.r.o.	30 000,00 Kč		Ano	NIV	
	Celkem:	421 385,80				

SF INV	
SF NIV	400 316,51
SF Celkem	400 316,51

Zpracoval:
Dne:

Ing. Jarmila Korcová
04.02.2021

Podpis:

STŘEDNÍ HANA, o.p.s.

Masarykovo nám. 20

752 01 Kojetín

IČ: 268 81 764

