



EVROPSKÁ UNIE  
Evropský fond pro regionální rozvoj  
Integrovaný regionální operační program



MINISTERSTVO  
PRO MÍSTNÍ  
ROZVOJ ČR

**Výroční zpráva**  
**o činnosti a hospodaření**  
**Střední Haná, o.p.s.**  
**a organizační složky**  
**MAS Střední Haná**  
**za rok 2023**



MÍSTNÍ AKČNÍ SKUPINA  
STŘEDNÍ HANÁ

Textovou část zpracovala: Ing. Jarmila Korcová, Bc. Iva Dokoupilová,  
Mgr. Klára Řezáčová, Dana Chytilová,  
Bc. Tereza Melecká, Ing. Andrea Hrdličková

Mapové podklady zpracovala: Mgr. Klára Řezáčová



## Obsah

<b>1. Základní údaje o společnosti Střední Haná, o.p.s. ....</b>	<b>3</b>
1.1 Personální obsazení kanceláře .....	3
1.2 Druh obecně prospěšných služeb.....	3
1.3 Územní působnost.....	4
<b>2. Organizační struktura společnosti Střední Haná, o.p.s.....</b>	<b>5</b>
<b>3. Finanční zajištění provozu společnosti Střední Haná, o.p.s. a MAS v roce 2023 .....</b>	<b>13</b>
<b>4. Činnost MAS a společnosti Střední Haná, o.p.s. v roce 2023 .....</b>	<b>14</b>
4.1 Činnost MAS .....	14
4.1.1 PROGRAM ROZVOJE VENKOVA.....	14
4.1.2 INTEGROVANÝ REGIONÁLNÍ OPERAČNÍ PROGRAM .....	14
4.1.3 OPERAČNÍ PROGRAM ZAMĚSTNANOST PLUS.....	15
4.1.4 OPERAČNÍ PROGRAM ŽIVOTNÍ PROSTŘEDÍ.....	15
4.2 Činnost společnosti Střední Haná, o.p.s.....	15
<b>5. Audit společnosti Střední Haná, o.p.s. a MAS za rok 2023 .....</b>	<b>16</b>
<b>6. Plán aktivit MAS a společnosti Střední Haná, o.p.s. pro rok 2024.....</b>	<b>16</b>
<b>7. Hospodaření společnosti Střední Haná, o.p.s. a MAS v roce 2023 .....</b>	<b>19</b>
7.1 Hospodaření společnosti Střední Haná, o.p.s. ....	19
7.2 Hospodaření MAS.....	24



## 1. Základní údaje o společnosti Střední Haná, o.p.s.<sup>1</sup>

Název MAS:	<b>Střední Haná, o.p.s.</b>
Právní forma:	obecně prospěšná společnost
Sídlo:	Masarykovo náměstí 20, 752 01 Kojetín
Kancelář:	náměstí Míru 21, 752 01 Kojetín (budova Úřadu práce, 1. patro)
Webové stránky:	www.masstrednihana.cz
Statutární zástupce:	Mgr. Radek Brázda, ředitel
IČO:	26881764
Číslo účtu:	1888708339/0800
Bankovní spojení:	Česká spořitelna, a.s.
Datová schránka:	aq8v89c
Kraj:	Olomoucký
Region NUTS II:	Střední Morava
Rozloha území MAS:	141,05 km <sup>2</sup>
Počet obyvatel:	15 306
Hustota osídlení:	108 obyv./km <sup>2</sup>
Počet obcí celkem:	13

### 1.1 Personální obsazení kanceláře

<b>Ing. Jarmila Korcová</b>	manažerka společnosti, vedoucí zaměstnanec pro realizaci SCLLD, manazer@masstrednihana.cz, korcova@masstrednihana.cz, tel.: 725 889 593,
<b>Bc. Iva Dokoupilová</b>	projektová manažerka, dokoupilova@masstrednihana.cz, tel.: 777 889 595
<b>Mgr. Klára Řezáčová</b>	projektová manažerka, rezacova@masstrednihana.cz, tel.: 725 889 594
<b>Bc. Tereza Melecká</b>	projektová manažerka, koordinátorka projektu OPZ+, melecka@masstrednihana.cz, tel.: 777 889 078
<b>Ing. Andrea Hrdličková</b>	komunitní pracovnice, hrdlickova@masstrednihana.cz, tel.: 774 687 775
<b>Dana Chytilová</b>	účetní společnosti

### 1.2 Druh obecně prospěšných služeb

- rozvoj mikroregionu Střední Haná,
- naplňování cílů operačních programů a dalších dotačních titulů,
- Komunitně vedený místní rozvoj uskutečňovaný na základě Strategie komunitně vedeného místního rozvoje (SCLLD),
- péče o kulturní a hospodářský rozvoj regionu,
- spoluúčast na projektech evropské spolupráce,

<sup>1</sup> Platné k 01. 01. 2023



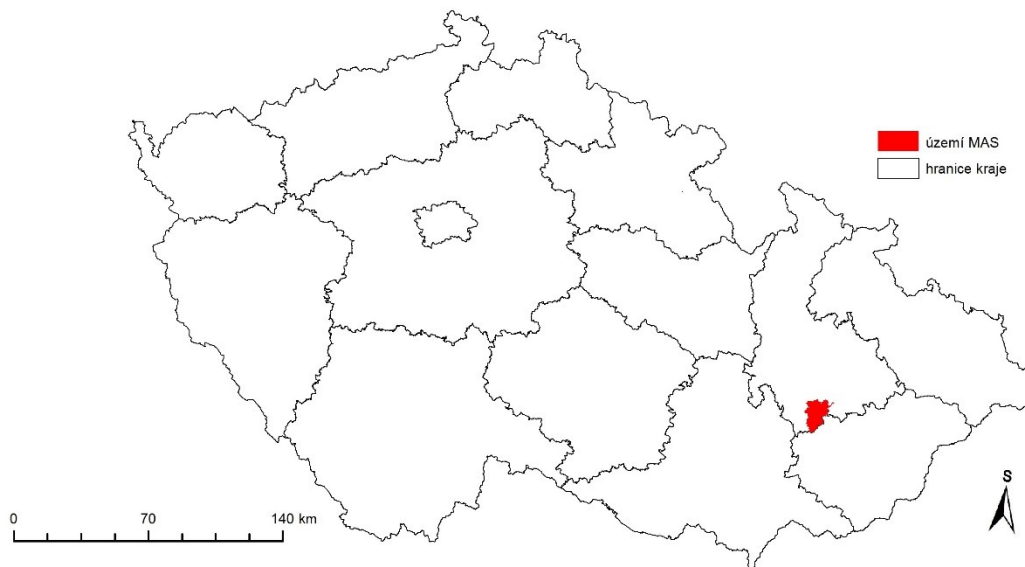
- péče o životní prostředí a rozvoj ochrany životního prostředí,
- meziregionální nebo mezinárodní spolupráce na výše uvedené téma,
- podpora malého a středního podnikání,
- péče o rozvoj cestovního ruchu,
- práce s dětmi a mládeží,
- vzdělávání a výchova,
- věda a výzkum,
- poradenská činnost ve výše uvedených oblastech a oborech i v oborech jiných, dle cílů stanovených strategií komunitně vedeného místního rozvoje,
- propagace území místní akční skupiny.

### 1.3 Územní působnost

Do územní působnosti společnosti Střední Haná, o.p.s. spadá 13 obcí:

- Olomoucký kraj, okres Prostějov: Ivaň, Obědkovice
- Olomoucký kraj, okres Přerov: Kojetín, Křenovice, Lobodice, Měrovice nad Hanou, Oplocany, Polkovice, Stříbrnice, Tovačov, Troubky, Uhřičice
- Zlínský kraj, okres Kroměříž: Zářící

## ÚZEMÍ STŘEDNÍ HANÁ, O.P.S. V RÁMCI ČESKÉ REPUBLIKY



Zdroj: ARCDATA PRAHA: GEOGRAFICKÉ INFORMAČNÍ SYSTÉMY [online]. [cit. 2017-03-05].  
Dostupné z: <http://www.arcdata.cz/produkty-a-sluzby/geograficka-data/arc-cr-500/>

MÍSTNÍ AKČNÍ SKUPINA  
STŘEDNÍ HANÁ

Obr. 1 Lokalizace MAS Střední Haná



## 2. Organizační struktura společnosti Střední Haná, o.p.s.

**Zakladatel o.p.s.** - dne 23. září 2014 došlo v rámci procesu standardizace k převodu práv a povinností zakladatele z původních zakladatelů, které představovalo 14 fyzických osob na zakladatele jediného, jímž je Svazek obcí mikroregionu střední Haná.

**Správní rada o.p.s.** - správní rada společnosti má šest členů, z nichž tři (3) členy správní rady společnosti jmenuje zakladatel a tři (3) členy správní rady společnosti jmenuje správní rada MAS. Funkční období člena správní rady společnosti je tříleté a funkci člena správní rady společnosti lze zastávat i opětovně. Členství ve správní radě společnosti je neslučitelné s členstvím v dozorčí radě společnosti.

### Správní rada společnosti schvaluje:

- statut obecně prospěšné společnosti (v případě, že jej společnost má), který upravuje podrobnosti činnosti společnosti v souladu se zákonem a touto zakládací listinou, a jiná organizační pravidla obecně prospěšné společnosti a jejich změny,
- předmět doplňkových činností,
- rozpočet obecně prospěšné společnosti,
- řádnou, mimořádnou, případně konsolidovanou účetní závěrku,
- výroční zprávu obecně prospěšné společnosti,
- ceník služeb,
- uzavření pracovních a jiných smluv (dohod) se zaměstnanci společnosti a třetími osobami činnými pro společnost včetně jejich změn.

### Správní rada společnosti rozhoduje o:

- jmenování a odvolání ředitele a o jeho odměňování v souladu s příslušnými právními předpisy,
- zřízení kanceláře společnosti,
- přeměně obecně prospěšné společnosti a o zrušení obecně prospěšné společnosti a v případě zrušení společnosti s likvidací může správní rada společnosti určit jinou obecně prospěšnou společnost, na kterou se převede (přejde) likvidační zůstatek,
- přechodu práv a povinností zakladatele stanovených tímto zákonem na jinou osobu, jestliže má společnost jediného zakladatele, který zanikne bez právního nástupce, nestanoví-li zakládací listina jinak,
- ve věcech organizační složek; správní rada společnosti může působnost uvedenou v tomto odstavci přenést (delegovat) na jiný orgán obecně prospěšné společnosti a
- v dalších záležitostech stanovených obecně závaznými právními předpisy, zejména ZoOPS a občanským zákoníkem a v dalších záležitostech stanovených touto zakládací listinou.

### Členové správní rady společnosti:

- Ing. Jiří Šírek, předseda
- Ing. Petr Indrák,
- Bc. Marcela Joklíková,
- Mgr. Bc. Leon Bouchal,
- Bc. Petr Hlavinka,
- Jana Hakunová

**Dozorčí rada společnosti** - Dozorčí rada má tři členy. Dva (2) členy dozorčí rady společnosti jmenuje správní rada MAS, jednoho (1) člena dozorčí rady společnosti jmenuje zakladatel. Funkční období je tříleté a člen dozorčí rady může být zvolen opětovně.



Dozorčí rada společnosti:

- a) přezkoumává řádnou, mimořádnou, případně konsolidovanou účetní závěrku a výroční zprávu obecně prospěšné společnosti,
- b) nejméně jedenkrát ročně podává zprávu řediteli a správní radě o výsledcích své kontrolní činnosti,
- c) dohlíží na to, že společnost vyvíjí činnost v souladu se zákony a touto zakládací listinou.

Dozorčí rada společnosti je oprávněna zejména:

- a) nahlížet do účetních knih a jiných dokladů a kontrolovat tam obsažené údaje,
- b) svolat mimořádné jednání správní rady, jestliže to vyžadují zájmy společnosti.

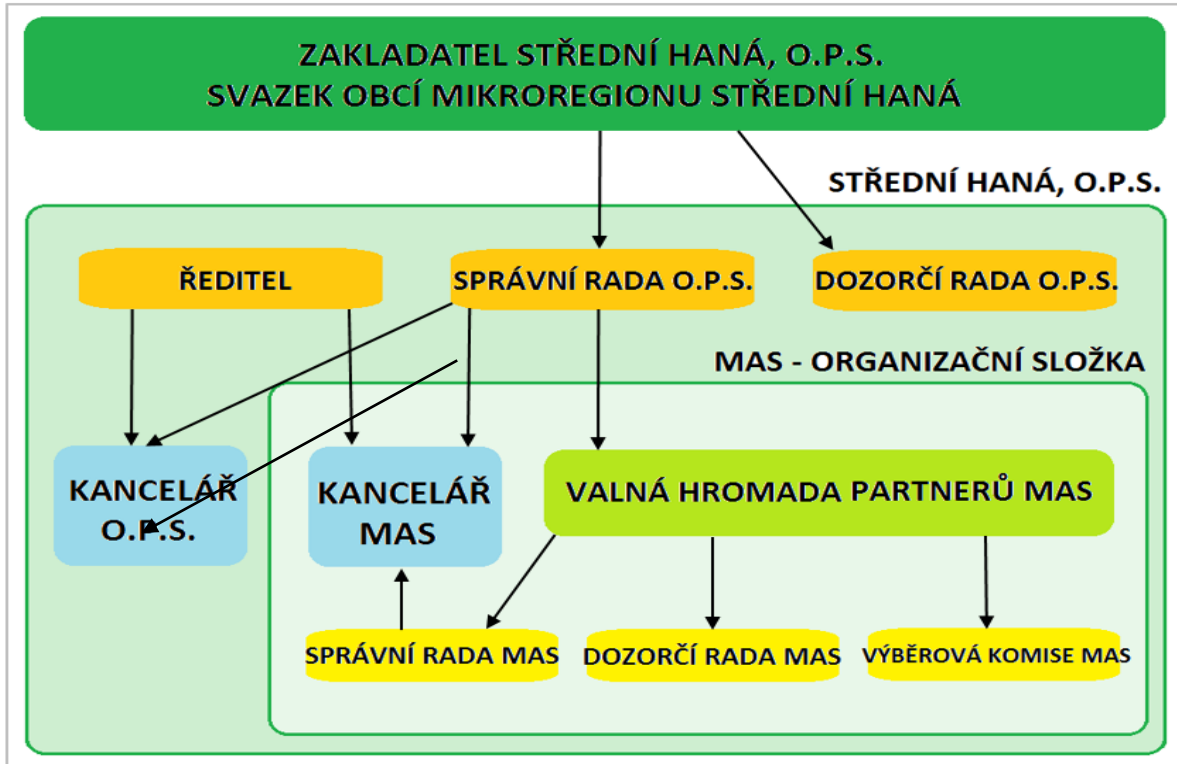
Členové dozorčí rady společnosti:

- Marek Svoboda,
- Ladislav Bařina,
- Ing. Drahomír Novák, předseda

**Ředitel** - je statutárním orgánem společnosti, řídí činnost společnosti a jedná jejím jménem. Může jednat ve věcech týkajících se organizační složky - místní akční skupiny a její agendy navenek (vůči třetím osobám) jen po projednání s příslušnými orgány - organizační složky - místní akční skupiny a jen v souladu s jejich rozhodnutími; jsou-li pochybnosti o tom, který orgán organizační složky - místní akční skupiny je příslušný, považuje se za takový orgán správní rada MAS. Toto vnitřní omezení však nepůsobí navenek vůči třetím osobám. Funkci ředitele vykonává Mgr. Radek Brázda.

**Organizační složka** - místní akční skupina (dále jen MAS) Střední Haná má několik orgánů, jejichž kompetence jsou uvedeny v Zakládací listině, jsou jimi:

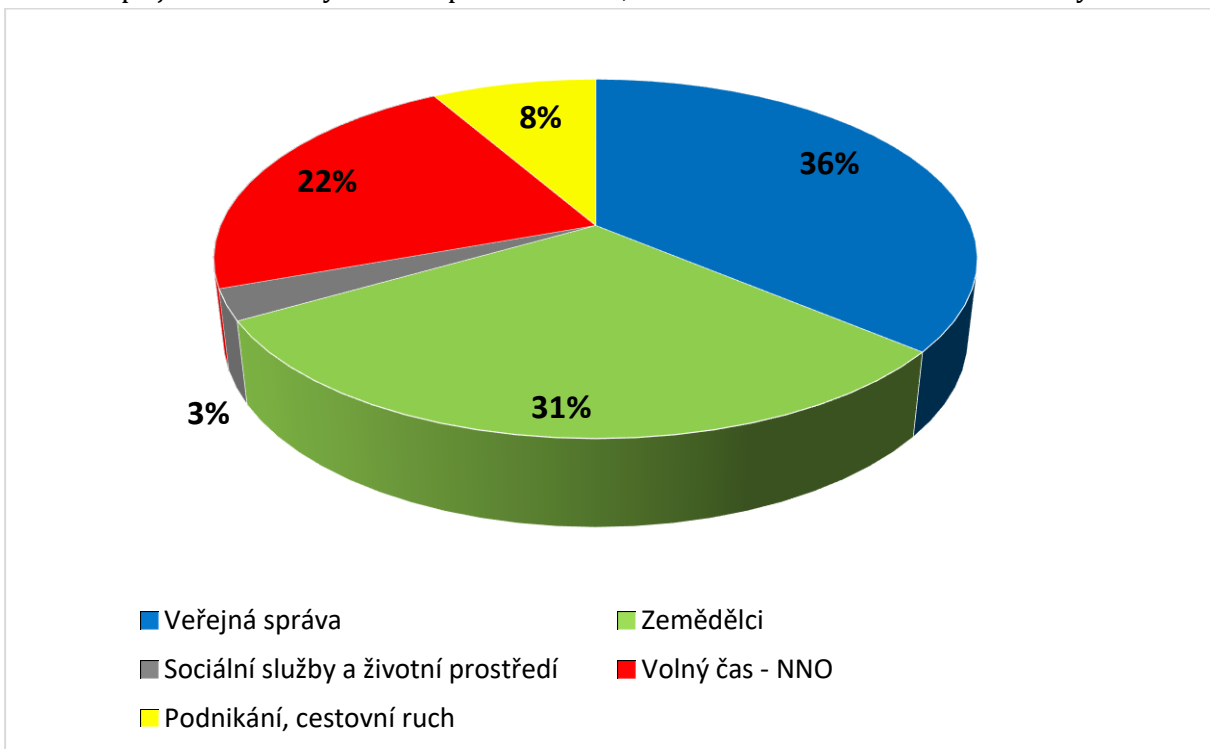
- Valná hromada Partnerů MAS (nejvyšší orgán),
- Správní rada MAS (rozhodovací orgán),
- Výběrová komise MAS (výběrový orgán),
- Dozorčí rada MAS (kontrolní orgán).



Obr. 2 Organizační struktura MAS Střední Haná

• **Valná hromada MAS (nejvyšší orgán)**

Valná hromada je tvořena všemi partnery MAS, kteří spadají do jednotlivých zájmových skupin (viz obrázek 2). K 31. 12. 2023 měla MAS 36 partnerů (viz tab. 1). Veřejný sektor, ani žádná ze zájmových skupin nesmí mít více než 49 % hlasovacích práv. V únoru roku 2022 správní rada schválila přijetí třech nových členů partnerů MAS, a tudíž má i valná hromada o 3 členy více.



Obr. 4 Zastoupení partnerů v jednotlivých zájmových skupinách



Na ustavující Valné hromadě, která se konala dne 18. března 2015, byl schválen jednací řád valné hromady partnerů MAS - organizační složky Společnosti a jednací řád dalších povinných orgánů MAS - organizační složky Společnosti. Následně byly stanoveny počty členů jednotlivých povinných orgánů a zvoleni jejich členové. Pro možnost flexibilně reagovat při přijímání nových partnerů MAS (= nemuset vždy svolávat valnou hromadu partnerů), byla tato kompetence (přijímání nových partnerů MAS) přenesena na rozhodovací orgán, tj. správní radu MAS.

**Tab. 1 Seznam partnerů MAS**

<i>Pořadí</i>	<i>Název subjektu</i>	<i>Jméno zástupce</i>	<i>Sektor</i>	<i>Zájmová skupina</i>
1.	<b>Obec Ivaň</b>	Petr Cetkovský	veřejný	Veřejná správa
2.	<b>Město Kojetín</b>	Ing. Jaroslav Bělka	veřejný	Veřejná správa
3.	<b>Obec Křenovice</b>	Jaroslav Lejnar	veřejný	Veřejná správa
4.	<b>Obec Lobodice</b>	Bc. Petr Hlavinka	veřejný	Veřejná správa
5.	<b>Obec Měrovice nad Hanou</b>	Ladislav Bařina	veřejný	Veřejná správa
6.	<b>Obec Obědkovice</b>	Rostislav Němec	veřejný	Veřejná správa
7.	<b>Obec Oplocany</b>	Jana Hakunová	veřejný	Veřejná správa
8.	<b>Obec Polkovice</b>	Svatopluk Gefing	veřejný	Veřejná správa
9.	<b>Obec Stříbrnice</b>	Martin Tulis	veřejný	Veřejná správa
10.	<b>Obec Troubky</b>	Mgr. Martin Frgal	veřejný	Veřejná správa
11.	<b>Město Tovačov</b>	Marek Svoboda	veřejný	Veřejná správa
12.	<b>Obec Uhřetice</b>	Jaroslav Křepelka	veřejný	Veřejná správa
13.	<b>Obec Záříčí</b>	Michal Pospíšil	veřejný	Veřejná správa
14.	<b>Moravská hasičská jednota - hasičský sbor Měrovice nad Hanou</b>	Zdeněk Černočský	soukromý neziskový	Volný čas – NNO – neziskové nestátní organizace
15.	<b>Moravská hasičská jednota - hasičský sbor Lobodice</b>	Eva Déduchová	soukromý neziskový	Volný čas – NNO – neziskové nestátní organizace
16.	<b>TJ Haná Měrovice</b>	Pavel Fabišík	soukromý neziskový	Volný čas – NNO – neziskové nestátní organizace
17.	<b>MS Měrovice nad Hanou</b>	Jan Horák	soukromý neziskový	Volný čas – NNO – neziskové nestátní organizace



Pořadí	Název subjektu	Jméno zástupce	Sektor	Zájmová skupina
18.	<b>KANOISTIKA KOJETÍN</b>	Ladislava Minaříková	soukromý neziskový	Volný čas – NNO – neziskové nestátní organizace
19.	<b>SK Sokol Lobodice</b>	Petr Navrátil	soukromý neziskový	Volný čas – NNO – neziskové nestátní organizace
20.	<b>Základní organizace Českého zahrádkářského svazu Tovačov</b>	Ing. Stanislav Rozehnal	soukromý neziskový	Volný čas – NNO – neziskové nestátní organizace
21.	<b>Pionýr, z. s. – Pionýrská skupina Kojetín</b>	Marek Štětkař	soukromý neziskový	Volný čas – NNO – neziskové nestátní organizace
22.	<b>Tělovýchovná jednota Sokol Troubky, z. s.</b>	Ing. Martin Svoboda	soukromý neziskový	Volný čas – NNO – neziskové nestátní organizace
23.	<b>Pavel Hrušák</b>	Pavel Hrušák	soukromý podnikatelský	Zemědělci – zemědělské a potravinářské subjekty a subjekty podnikající v lesním hospodářství
24.	<b>Petr Indrák</b>	Ing. Petr Indrák	soukromý podnikatelský	Zemědělci – zemědělské a potravinářské subjekty a subjekty podnikající v lesním hospodářství
25.	<b>Zbyněk Svačina</b>	Zbyněk Svačina	soukromý podnikatelský	Zemědělci – zemědělské a potravinářské subjekty a subjekty podnikající v lesním hospodářství
26.	<b>Libor Šebesta</b>	Libor Šebesta	soukromý podnikatelský	Zemědělci – zemědělské a potravinářské subjekty a subjekty podnikající v lesním hospodářství
27.	<b>Milan Šebesta</b>	Ing. Milan Šebesta	soukromý podnikatelský	Zemědělci – zemědělské a potravinářské subjekty a subjekty podnikající v lesním hospodářství
28.	<b>Vojtěch Vybíralík</b>	Pavla Vybíralíková	soukromý podnikatelský	Zemědělci – zemědělské a potravinářské subjekty a subjekty podnikající v lesním hospodářství
29.	<b>Zbyněk Opatrný</b>	Zbyněk Opatrný	soukromý podnikatelský	Zemědělci – zemědělské a potravinářské subjekty a



Pořadí	Název subjektu	Jméno zástupce	Sektor	Zájmová skupina
				subjekty podnikající v lesním hospodářství
30.	<b>PROPAL, spol. s.r.o.</b>	Svatopluk Horák	soukromý podnikatelský	Podnikání, cestovní ruch
31.	<b>Ing. Leoš Ptáček</b>	Ing. Leoš Ptáček	soukromý podnikatelský	Podnikání, cestovní ruch
32.	<b>Aleš Zendulka</b>	Aleš Zendulka	soukromý podnikatelský	Podnikání, cestovní ruch
33.	<b>Charita Přerov</b>	Mgr. Alena Pizúrová	soukromý neziskový	Sociální služby a životní prostředí
34.	<b>Bohumír Soušek</b>	Bohumír Soušek	soukromý podnikatelský	Zemědělci – zemědělské a potravinářské subjekty a subjekty podnikající v lesním hospodářství
35.	<b>Jaroslav Minařík</b>	Jaroslav Minařík	soukromý podnikatelský	Zemědělci – zemědělské a potravinářské subjekty a subjekty podnikající v lesním hospodářství
36.	<b>Okrasná školka Záříčí s.r.o.</b>	Jaromír Opravil	soukromý podnikatelský	Zemědělci – zemědělské a potravinářské subjekty a subjekty podnikající v lesním hospodářství

Valnou hromadu svolává správní rada MAS, a to minimálně 1 × ročně, nejpozději do 30. 6. daného kalendářního roku. Do působnosti Valné hromady náleží zejména:

- schválení jednacího řádu Valné hromady Partnerů MAS a případných dalších vnitřních předpisů týkajících se činnosti MAS,
- odpovědnost za distribuci veřejných prostředků a provádění strategie komunitně vedeného místního rozvoje ve smyslu Nařízení a Metodiky,
- zřízení povinných orgánů MAS,
- volba a odvolávání jednotlivých členů povinných a fakultativních orgánů MAS, včetně stanovení jejich počtu, pravomoci (působnosti) orgánů MAS, způsobu volby a odvolávání členů orgánu MAS a způsobu jejich jednání, nestanoví-li tato zakládací listina jinak; volbu a odvolávání jednotlivých členů fakultativních orgánů MAS, včetně stanovení jejich počtu, pravomoci (působnosti) fakultativních orgánů MAS a způsobu jejich jednání může Valná hromada Partnerů MAS delegovat na jiný povinný orgán MAS,
- rozhodování o přijetí nebo vyloučení Partnera MAS (tuto působnost lze delegovat na jiný povinný orgán MAS)<sup>2</sup>,**
- schvalování rozpočtu MAS (tuto působnost lze delegovat na jiný povinný orgán MAS),
- schvalování výroční zprávy o činnosti a hospodaření MAS,
- distribuce veřejných finančních prostředků – schvalování strategie komunitně**

<sup>2</sup> Tato působnost byla valnou hromadou Partnerů přenesena (delegována) na správní radu MAS (rozhodovací orgán) dne 18. 3. 2015.



*vedeného místního rozvoje ve smyslu Nařízení a Metodiky, schvalování způsobu hodnocení a výběru projektů, zejména výběrových kritérií pro výběr projektů (tuto působnost lze delegovat na jiný povinný orgán MAS)<sup>3</sup>,*

i) rozhodování o fúzi nebo zrušení MAS.

**• Správní rada MAS (rozhodovací orgán)**

Členi správní rady jsou voleni Valnou hromadou MAS. Členové správní rady MAS představující veřejný sektor nebo členové správní rady MAS připadající na jednu konkrétní zájmovou skupinu nemohou mít více než 49 % hlasovacích práv všech členů správní rady MAS. Zasedání (jednání) správní rady MAS svolává a řídí předseda správní rady MAS. Správní rada MAS je tvořena 5 členy:

**Tab. 2 Seznam členů správní rady MAS**

Pořadí	Název subjektu	Jméno zástupce	Sektor	Zájmová skupina
1.	<b>Město Kojetín</b>	Ing. Jaroslav Bělka	veřejný	Veřejná správa
2.	<b>KANOISTIKA KOJETÍN</b>	Ladislava Minaříková	soukromý neziskový	Volný čas - NNO - neziskové nestátní organizace
3.	<b>Aleš Zendulka</b>	Aleš Zendulka	soukromý podnikatelský	Podnikání, cestovní ruch
4.	<b>Vojtěch Vybíralík</b>	Pavla Vybíralíková	soukromý podnikatelský	Zemědělci – zemědělské a potravinářské subjekty a subjekty podnikající v lesním hospodářství
5.	<b>Petr Indrák</b>	Ing. Petr Indrák, předseda	soukromý podnikatelský	Zemědělci – zemědělské a potravinářské subjekty a subjekty podnikající v lesním hospodářství

Do působnosti správní rady MAS patří zejména:

- schválení uzavření a ukončení (rozházání) pracovněprávního vztahu s vedoucím zaměstnancem pro realizaci strategie komunitně vedeného místního rozvoje,
- schvalování výzev k podávání žádostí,
- výběr projektů k realizaci a stanovení výše alokace na projekty na základě návrhu výběrového orgánu,
- svolání Valné hromady Partnerů MAS (minimálně 1 × ročně),

**• Výběrová komise MAS (výběrový orgán)**

Členy výběrové komise MAS volí valná hromada partnerů MAS s tím, že členové výběrové komise MAS, představující veřejný sektor nebo členové výběrové komise MAS připadající na jednu konkrétní zájmovou skupinu nemohou mít více než 49 % hlasovacích práv všech členů výběrové komise MAS. Mandát členů výběrové komise MAS může být max. 1 rok (opakované zvolení je možné). Zasedání (jednání) výběrové komise MAS svolává a řídí předseda výběrové komise MAS. Výběrová komise MAS je tvořena 5 členy:

<sup>3</sup> Tato působnost byla valnou hromadou Partnerů přenesena (delegována) na správní radu MAS (rozhodovací orgán) dne 16. 3. 2017.



Tab. 3 Seznam členů výběrové komise MAS

Pořadí	Název subjektu	Jméno zástupce	Sektor	Zájmová skupina
1.	<b>PROPAL, spol. s.r.o.</b>	Svatopluk Horák	soukromý podnikatelský	Zemědělci – zemědělské a potravinářské subjekty a subjekty podnikající v lesním hospodářství
2.	<b>Obec Křenovice</b>	Jaroslav Lejnar	veřejný	Veřejná správa
3.	<b>Obec Uhřetice</b>	Jaroslav Křepelka	veřejný	Veřejná správa
4.	<b>Moravská hasičská jednota - hasičský sbor Lobodice</b>	Eva Déduchová, předsedkyně	soukromý neziskový	Volný čas - NNO - neziskové nestátní organizace
5.	<b>Tělovýchovná jednota Sokol Troubky, z. s.</b>	Ing. Martin Svoboda	soukromý neziskový	Volný čas - NNO - neziskové nestátní organizace

Do působnosti Výběrové komise MAS patří zejména:

- předvýběr projektů na základě objektivních kritérií – navrhuje jejich pořadí podle přínosu těchto operací k plnění záměrů a cílů strategie komunitně vedeného místního rozvoje.

Výběrová komise MAS je povinna respektovat a realizovat (provést) rozhodnutí Dozorčí rady MAS o stížnosti proti rozhodnutí Výběrové komise MAS nebo jejímu postupu.

#### • Dozorčí rada MAS (kontrolní orgán)

Členem dozorčí rady MAS může být jen Partner MAS. Členy dozorčí rady MAS volí valná hromada partnerů MAS. Zasedání (jednání) dozorčí rady MAS svolává a řídí předseda dozorčí rady MAS. Dozorčí rada MAS je tvořena 3 členy:

Tab. 4 Seznam členů dozorčí rady MAS

Pořadí	Název subjektu	Jméno zástupce	Sektor	Zájmová skupina
1.	<b>Obec Polkovice</b>	Svatopluk Gefing	veřejný	veřejná správa
2.	<b>Ing. Milan Šebesta</b>	Ing. Milan Šebesta	soukromý podnikatelský	Zemědělci – zemědělské a potravinářské subjekty a subjekty podnikající v lesním hospodářství
3.	<b>Charita Přerov</b>	Jitka Matoušková, předsedkyně	soukromý neziskový	Sociální služby a životní prostředí

Do působnosti Dozorčí rady MAS patří zejména:

- projednání výroční zprávy o činnosti a hospodaření MAS,
- dohled nad tím, že MAS vyvíjí činnost v souladu se zákony, platnými pravidly, standardy MAS a strategií komunitně vedeného místního rozvoje,



- c) právo nahlížet do účetních knih a jiných účetních dokladů týkajících se činností MAS a kontrolovat tam obsažené údaje,
- d) právo svolat mimořádné jednání Valné hromady Partnerů MAS a Správní rady MAS, jestliže to vyžadují zájmy MAS,
- e) kontrola metodiky způsobu výběru projektů MAS a její dodržování, včetně vyřizování odvolání žadatelů (resp. žádostí o přezkum) proti výběru MAS,
- f) odpovědnost za monitoring a hodnocení strategie komunitně vedeného místního rozvoje (zpracovává a předkládá ke schválení Správní radě MAS indikátorový a evaluační plán strategie komunitně vedeného místního rozvoje).

Dozorčí rada MAS nejméně jedenkrát (1x) ročně podává zprávu valné hromadě Partnerů MAS o výsledcích své kontrolní činnosti.

Tato transformace, vymezená Metodikou pro standardizaci místních akčních skupin v programovém období 2014-2020 byla nutná pro vydání „Osvědčení o splnění standardů MAS“ Ministerstvem zemědělství. Splnění těchto standardů bylo nezbytným krokem pro možnost podat žádost o podporu strategie komunitně vedeného místního rozvoje (dále jen SCLLD). MAS Střední Haná získala toto osvědčení dne 15. prosince 2015. SCLLD byla předložena do konce března 2016.

### 3. Finanční zajištění provozu společnosti Střední Haná, o.p.s. a MAS v roce 2023

V roce 2023 měla společnost k dispozici prostředky z několika zdrojů:

- IROP 4.2, projekt „**ZLEPŠENÍ ŘÍDÍCÍCH A ADMINISTRATIVNÍCH SCHOPNOSTÍ MAS STŘEDNÍ HANÁ 2019-2023**“, registrační číslo CZ.06.4.59/0.0/0.0/15\_003/0011570. Právní akt k tomuto projektu byl vydán v 9/2019. MAS, díky němu mohla požadovat úhradu způsobilých provozních nákladů, a to ve výši 95 % z celkových způsobilých výdajů. Realizace projektu je od 1. 1. 2019 – 31. 12. 2023. Celkové způsobilé výdaje projektu činí 6.611.135,95 Kč, z toho vlastní zdroj financování představuje 330.556,80 Kč.
- **příspěvek od Svazku obcí mikroregionu střední Haná** - Valnou hromadou Svazku obcí mikroregionu střední Haná byl společnosti Střední Haná schválen příspěvek na činnost pro rok 2023 ve výši 308.480 Kč, což představuje 20 Kč na občana žijícího na území Svazku obcí mikroregionu střední Haná k 31. 12. 2022 (vyjma města Němčice nad Hanou).
- **prostředky získané vlastní činností** - celkem za rok 2023 činily 44.000 Kč (realizace výběrových řízení, příprava žádostí o dotaci, aktualizace Programu rozvoje venkova, zpráva o realizaci).
- Ministerstvo životního prostředí, č. výzvy 1/2023, aktivita 9.2.A Technická a administrativní podpora, operace „**Technická a administrativní podpora NZÚ Light\_Střední Haná, o.p.s.**“ Předmětem podpory je posílení stávající poradenské a konzultační sítě za účelem poskytování základní energetické osvěty a administrativní podpory klientům z programu Nová zelená úsporám Light. Celkem si MAS požádala o 594.000 Kč.
- **OPTP** - Žádost o dotaci zatím nebyla podána. Čerpání prostředků projektu (tj. uskutečněné náklady za období od 1. 9. 2023 do 31. 12. 2023) činily celkem 263.234,12 Kč, přičemž nárok na dotaci za toto období (tj. 95 % nákladů) byl ve výši 250.072,41 Kč.



## 4. Činnost MAS a společnosti Střední Haná, o.p.s. v roce 2023

### 4.1 Činnost MAS

#### 4.1.1 PROGRAM ROZVOJE VENKOVA

Dne 22. 05. 2023 byla vyhlášena 7. výzva PRV se zahájením příjmu žádostí o dotaci od 22. 05. 2023. Ukončení příjmu bylo 26. 06. 2023. Celkem bylo přijato 10 žádostí o dotaci (Fiche 6, článek 20 - Základní služby a obnova vesnic ve venkovských oblastech). Všechny 10 projektů bylo schváleno k podpoře.

#### Celkové čerpání v rámci PRV za rok 2023

Výzva č.	Opatření	Název FICHE	Alokace výzvy (Kč) = dotace	Počet přijatých ŽoD	Počet schválených projektů	Požadovaná dotace (Kč) v ŽoD*
7	F6	Základní služby a obnova vesnic ve venkovských oblastech	1.426.829,00	10	10	1.590.776,00

#### ŽoD – žádosti o dotaci

*\*Uvedená částka dotace je vyšší, neboť lze podpořit také hraniční projekt výzvy v plné výši i v případě překročení alokace MAS stanovené pro celé programové období.*

Rezervované finanční prostředky pro výzvy MAS z Programu rozvoje venkova v programovém období 2014-2020 činily **7.967.700 Kč**.

Dne 15. 7. 2021 obdržela MAS dodatek č. 2 k akceptačnímu dopisu o schválení Programového rámce PRV SCLLD MAS Střední Haná na období 2014 až 2020, ve kterém bylo uvedeno navýšení rozpočtu PRV MAS Střední Haná o **2.316.400 Kč**. Tato částka byla spolu s částkami projektů žadatelů, kteří odstoupili od realizace, nebo jim byla výše dotace pokrácena, předmětem vyhlášené výzvy č. 6 v roce 2022. Alokace výzvy se nevyčerpala, a proto došlo k vyhlášení výzvy č. 7 v roce 2023.

#### 4.1.2 INTEGROVANÝ REGIONÁLNÍ OPERAČNÍ PROGRAM

V roce 2023 došlo ke schválení programového rámce IROP pro období 2021-2027 s celkovou alokací 17 587 602 CZV, v případě úspěšného čerpání do poloviny roku 2025, bude alokace navýšena o 8 786 452 CZV. V září 2023 byly vyhlášeny první tři výzvy s celkovou alokací 15 087 602 CZV.

#### Průběh realizace SCLLD 21-27:

V rámci opatření 1.2 Rozvoj dopravní infrastruktury a udržitelných forem dopravy bylo přijato 5 žádostí s celkovými způsobilými výdaji 14 980 084,63 Kč. Alokace výzvy byla 11 487 602 Kč. V rámci tohoto opatření došlo k čerpání veškerých finančních prostředků (prozatím přidělených). V případě, že vybrané projektové záměry budou realizovány a proplaceny ze strany ŘO IROP, bude toto opatření prozatím vyčerpáno. V případě úspěšného čerpání do poloviny roku 2025, bude opatření navýšeno o další finanční prostředky.



V rámci opatření 3.3 Podpora cestovního ruchu (Kultura-knihovny) byla vyhlášena výzva s alokací 3 mil. Kč. V rámci výzvy byly přijaty dva projektové záměry s celkovými způsobilými výdaji 3 000 000 Kč. V případě, že vybrané projektové záměry budou realizovány a proplaceny ze strany ŘO IROP, bude toto opatření již vyčerpáno.

V rámci opatření 4.3 rozvoj a podpora sociálních služeb byla vyhlášena výzva s celkovou alokací 600 000 Kč. V rámci výzvy byl přijat jeden projektový záměr s celkovými způsobilými výdaji 600 000 Kč. V případě, že vybraný projektový záměr bude realizován a proplacen ze strany ŘO IROP, bude toto opatření již vyčerpáno.

V rámci opatření 4.4 Kvalitní a dostupné vzdělávání obyvatel je alokována částka 2 500 000 Kč. V roce 2023 probíhala příprava této výzvy, vyhlášena bude v první polovině roku 2024.

#### 4.1.3 OPERAČNÍ PROGRAM ZAMĚSTNANOST PLUS

V roce 2023 byl schválen programový rámec Zaměstnanost plus zaměřený na opatření 4.1 Rozvoj komunitní + spolkové činnosti a volnočasových aktivit. Celkové způsobilé výdaje programového rámce jsou 10 mil. Kč.

#### 4.1.4 OPERAČNÍ PROGRAM ŽIVOTNÍ PROSTŘEDÍ

V roce 2022 byla ukončena realizace dvou přijatých projektů s celkovými způsobilými výdaji 2.159.829,23 Kč. V roce 2023 nebyly v rámci OPŽP vyhlášeny žádné výzvy.

### 4.2 Činnost společnosti Střední Haná, o.p.s.

Je činností marginální; jedná se o činnost vykonávanou nad rámec realizace SCLLD. V roce 2023 o.p.s. to byla aktualizace Programu rozvoje obce (Měrovice nad Hanou).

Střední Haná, o.p.s. v roce 2023 (od 1. 6. 2023) začala s realizací projektu s názvem **Komunitní práce na území MAS Střední Haná 2023-2025**, s registračním číslem CZ.03.02.01/00/22\_008/0000999, na jehož realizaci získala dotaci 5.112.734,2 Kč v rámci Operačního programu Zaměstnanost +. Projekt je zaměřen na rozvoj komunitní, spolkové činnosti a volnočasových aktivit ve venkovských oblastech (komunitní aktivity, komunitní příměstské tábory). Cílem realizace je zlepšení postavení rodičů na trhu práce, aktivizace seniorů v rámci komunity obce a k rozvoji komunitní činnosti ve venkovském prostředí. Příměstské tábory jsou realizovány na území obcí Ivaň, Troubky, Polkovice, Lobodice a Kojetín. V roce 2023 bylo realizováno celkem 22 příměstských táborů letních turnusů. Celková kapacita realizovaných táborů byla v roce 2023 nastavena na 420 dětí, celkem se táborů zúčastnilo 412 dětí. V rámci prvních měsíců realizace bylo realizováno 14 komunitních aktivit pro 206 seniorů.

Státní fond životního prostředí dne 9. 1. 2023 spustil příjem žádostí o podporu v rámci programu **Nová zelená úsporám – Light**. Vybrané místní akční skupiny v republice provozují rozsáhlou poradenskou činnost pro žadatele tohoto programu. Mezi poradce patří i zaměstnanci Střední Haná, o.p.s. V roce 2023 Střední Haná, o.p.s. vydala přibližně 183 odborných posudků potřebných k podání žádosti o podporu, celkem bylo požádáno přibližně o 19.844.000 Kč. Žadat směli domácnosti pobírající starobní důchod, invalidní důchod III. stupně či příspěvek na bydlení. Žadatelé směli požádat na zateplení fasády, střechy, stropu pod půdou a podlahy na zemině nebo



nad nevytápěným suterénem, dále šlo žádat na výměnu oken a vchodových dveří. Od 2. 5. 2023 byla přidána možnost žádat na solární systém pro ohřev vody (termický či fotovoltaický).

V roce 2023 pokračovala spolupráce na realizaci projektu MŠ Ivaň s názvem: Mateřská škola Ivaň\_šablony IV. Projekt byl podán v Operačním programu Jan Amos Komenský (OP JAK), číslo výzvy: 02\_22\_002. Fyzická realizace projektu: 1. 9. 2022-31. 8. 2024. Celkové způsobilé výdaje: 379.911 Kč.

Dalším projektem podaným v OP JAK byl projekt Mateřské školy Uhřetice, okres Přerov, příspěvkové organizace s názvem: MŠ Uhřetice\_šablony OP JAK. Fyzická realizace projektu: 1. 9. 2023 – 31. 8. 2025, celkové způsobilé výdaje: 359.250 Kč. Projekt je zaměřen na inovativní vzdělávání dětí v MŠ a vzdělávání pracovníků ve vzdělávání MŠ.

Společnost v roce 2023 připravovala strategickou část (programové rámce) Strategie komunitně vedeného místního rozvoje MAS Střední Haná na období 2021-2027.

## **5. Audit společnosti Střední Haná, o.p.s. a MAS za rok 2023**

Smlouva o provedení auditů za rok 2023 byla uzavřena s Ing. Johanou Otrubovou dne 8. 2. 2024. Předmětem auditů je ověření účetní závěrky obecně prospěšné společnosti k 31. 12. 2023 a toho že v souvislosti s realizací projektu ZLEPŠENÍ ŘÍDÍCÍCH A ADMINISTRATIVNÍCH SCHOPNOSTÍ MAS STŘEDNÍ HANÁ 2019-2023, reg. číslo: CZ.06.4.59/0.0/0.0/15\_003/0011570 financovaného z Integrovaného regionálního operačního programu Ministerstva pro místní rozvoj v roce 2023 byla vedena oddělená účetní evidence podle Obecných pravidel pro žadatele a příjemce a finanční prostředky nebyly využity na ostatní činnost a projekty společnosti (zejména provozní a mzdové výdaje a vzdělávání zaměstnanců).

Audit byl proveden v měsíci únoru 2024. V okamžiku dokončení výroční zprávy MAS za rok 2023 nebyl jeho výsledek znám.

## **6. Plán aktivit MAS a společnosti Střední Haná, o.p.s. pro rok 2024**

- audit Střední Haná, o.p.s. a MAS za rok 2023,
- školení pro žadatele a hodnotitelskou komisi,
- vyhlášení výzev pro žadatele k naplňování SCLLD (SP SZP, IROP, OP TAK),
- administrace a hodnocení projektů podaných v rámci vyhlášených výzev do SP SZP, IROP, OP TAK
- přípravy na programové období 2021 – 2027 (příprava Programového rámce OPŽP),
- propagace MAS – informace o činnosti MAS ve formě letáku, časopisu apod.,
- odborné poradenství Nová zelená úsporám – Light,
- zpracování Programů rozvoje obce a Programů rozvoje sportu,
- administrace podané Žádosti o podporu Mikroregionu Střední Haná do výzvy OPŽP.



**HARMONOGRAM VÝZEV MAS STŘEDNÍ HANÁ – 2024:**

OP	Název výzvy	Aktivita	Plánovaný měsíc vyhlášení výzvy	Předpokládaní celková alokace výzvy (Kč)	Pozn.
SP SZP	SP SZP_výzva č. 1	Fiche 4 – Podnikání malých a středních podniků a) zemědělské podnikání b) zpracování a uvádění na trh produktů c) lesnické podnikání d) nezemědělské podnikání Fiche 5 – Základní služby a obnova obcí a) kulturní, spolková a společenská zařízení, včetně komunitních center, center vzdělávání a knihoven b) drobná infrastruktura a základní služby c) drobné památky místního významu d) školská zařízení Fiche 6 – Neproduktivní infrastruktura v krajině e) drobné památky v krajině	4/2024	6.749.128,-	
IROP	4. VÝZVA STŘEDNÍ HANÁ – IROP – INFRASTRUKTURA ZÁKLADNÍCH ŠKOL	Infrastruktura základních škol ve vazbě na odborné učebny a učebny neúplných škol	02-03/2024	2.500.000,-	
OP TAK	1. VÝZVA STŘEDNÍ HANÁ – OP TAK	Pořízení nových technologických zařízení a vybavení vč. potřebné infrastruktury, dále pořízení výrobních strojů a zařízení, které nejen zvýší technologickou úroveň MSP a jejich konkurenceschopnost, ale také digitalizaci a automatizaci výroby a	02-03/2024	1.010.000,-	



OP	Název výzvy	Aktivita	Plánovaný měsíc vyhlášení výzvy	Předpokládaní celková alokace výzvy (Kč)	Pozn.
		zefektivní poskytování služeb nebo vytvoří podmínky pro jejich zavedení. Jedná se o následující aktivity: a) Robotizace, automatizace, digitalizace b) Web, cloud c) Komunikační a identifikační Infrastruktura			



## 7. Hospodaření společnosti Střední Haná, o.p.s. a MAS v roce 2023

### 7.1 Hospodaření společnosti Střední Haná, o.p.s.

ROZVAHA (BALANCE)		ke dni 31. prosince 2023		Název a sídlo účetní jednotky		
Zpracováno v souladu s vyhláškou č. 504/2002 Sb. ve znění pozdějších předpisů		(v celých tis. Kč)		STŘEDNÍ HANÁ o.p.s.		
IČO		26881764		Masarykovo náměstí 20 752 01 Kojetín		
AKTIVA		Číslo řádku	Stav k prvnímu dni účetního období	Stav k poslednímu dni účetního období		
a	b	1	2			
<b>A.</b>	<b>Dlouhodobý majetek celkem (ř. 02 + 10 + 21 - 28)</b>	1	0	0		
<b>A.I.</b>	<b>Dlouhodobý nehmotný majetek (ř. 03 až 09)</b>	2	0	0		
A.I.1.	Nehmotné výsledky výzkumu a vývoje (012)	3	0	0		
A.I.2.	Software (013)	4	0	0		
A.I.3.	Ocenitelná práva (014)	5	0	0		
A.I.4.	Drobný dlouhodobý nehmotný majetek (018)	6	0	0		
A.I.5.	Ostatní dlouhodobý nehmotný majetek (019)	7	0	0		
A.I.6.	Nedokončený dlouhodobý nehmotný majetek (041)	8	0	0		
A.I.7.	Poskytnuté zálohy na dlouhodobý nehmotný majetek (051)	9	0	0		
<b>A.II.</b>	<b>Dlouhodobý hmotný majetek celkem (ř. 11 až 20)</b>	10	0	0		
A.II.1.	Pozemky (031)	11	0	0		
A.II.2.	Umělecká díla, předměty a sbírky (032)	12	0	0		
A.II.3.	Stavby (021)	13	0	0		
A.II.4.	Hmotné movité věci a jejich soubory (022)	14	0	0		
A.II.5.	Pěstitelské celky trvalých porostů (025)	15	0	0		
A.II.6.	Dospělá zvířata a jejich skupiny (026)	16	0	0		
A.II.7.	Drobný dlouhodobý hmotný majetek (028)	17	0	0		
A.II.8.	Ostatní dlouhodobý hmotný majetek (029)	18	0	0		
A.II.9.	Nedokončený dlouhodobý hmotný majetek (042)	19	0	0		
A.II.10.	Poskytnuté zálohy na dlouhodobý hmotný majetek (052)	20	0	0		
<b>A.III.</b>	<b>Dlouhodobý finanční majetek (ř. 22 až 27)</b>	21	0	0		
A.III.1.	Podíly - ovládaná nebo ovládající osoba (061)	22	0	0		
A.III.2.	Podíly - podstatný vliv (062)	23	0	0		
A.III.3.	Dluhové cenné papíry držené do splatnosti (063)	24	0	0		
A.III.4.	Zápůjčky organizačním složkám (066)	25	0	0		
A.III.5.	Ostatní dlouhodobé zápůjčky (067)	26	0	0		
A.III.6.	Ostatní dlouhodobý finanční majetek (069)	27	0	0		
<b>A.IV.</b>	<b>Oprávky k dlouhodobému majetku celkem (ř. 29 až 39)</b>	28	0	0		
A.IV.1.	Oprávky k nehmotným výsledkům výzkumu a vývoje (072)	29	0	0		
A.IV.2.	Oprávky k softwaru (073)	30	0	0		
A.IV.3.	Oprávky k ocenitelným právům (074)	31	0	0		
A.IV.4.	Oprávky k drob.dlouhodobému nehmot.majetku (078)	32	0	0		
A.IV.5.	Oprávky k ostat.dlouhodobému nehmot.majetku (079)	33	0	0		
A.IV.6.	Oprávky k stavbám (081)	34	0	0		
A.IV.7.	Oprávky k samostat.hmot.movit.věcem a souborům (082)	35	0	0		
A.IV.8.	Oprávky k pěstitelským celkům trvalých porostů (085)	36	0	0		
A.IV.9.	Oprávky k základnímu stádu a tažným zvířatům (086)	37	0	0		
A.IV.10.	Oprávky k drob.dlouhodob.hmot.majetku (088)	38	0	0		
A.IV.11.	Oprávky k ostat.dlouhodobému hmotnému majetku (089)	39	0	0		
<b>B.</b>	<b>Krátkodobý majetek celkem (ř. 41 + 51 + 71 + 80)</b>	40	7 331	2 288		
B.I.	Zásoby celkem (ř. 42 až 50)	41	0	0		



AKTIVA		Číslo řádku	Stav k prvnímu dni účetního období	Stav k poslednímu dni účetního období
a		b	1	2
B.I.1.	Materiál na skladě	(112) 42	0	0
B.I.2.	Materiál na cestě	(119) 43	0	0
B.I.3.	Nedokončená výroba	(121) 44	0	0
B.I.4.	Polotovary vlastní výroby	(122) 45	0	0
B.I.5.	Výrobky	(123) 46	0	0
B.I.6.	Mladá zvířata a jejich skupiny	(124) 47	0	0
B.I.7.	Zboží na skladě a v prodejnách	(132) 48	0	0
B.I.8.	Zboží na cestě	(139) 49	0	0
B.I.9.	Poskytnuté zálohy na zásoby	( 314) 50	0	0
B.II.	<b>Pohledávky celkem ( ř. 52 až 70 )</b>	51	7 292	1 806
B.II.1.	Odběratelé	(311) 52	0	0
B.II.2.	Směnky k inkasu	(312) 53	0	0
B.II.3.	Pohledávky za eskontované cenné papíry	(313) 54	0	0
B.II.4.	Poskytnuté provozní zálohy	(314-ř.50) 55	32	32
B.II.5.	Ostatní pohledávky	(315) 56	0	0
B.II.6.	Pohledávky za zaměstnanci	(335) 57	0	0
B.II.7.	Pohledávky za instit. sociál. zabezp. a veř. zdravot. poj.	(336) 58	0	0
B.II.8.	Daň z příjmů	(341) 59	0	0
B.II.9.	Ostatní přímé daně	(342) 60	0	0
B.II.10.	Daň z přidané hodnoty	(343) 61	0	0
B.II.11.	Ostatní daně a poplatky	(345) 62	0	0
B.II.12.	Nároky na dotace a ostat. zúčt. se stát. rozpočtem	(346) 63	0	140
B.II.13.	Nároky na dotace a ost. zúčt. s rozpoč. orgánů ÚSC	(348) 64	0	0
B.II.14.	Pohledávky za společníky sdruženými ve spol.	(358) 65	0	0
B.II.15.	Pohledávky z pevných termínových operací a opcí	(373) 66	0	0
B.II.16.	Pohledávky z vydaných dluhopisů	(375) 67	0	0
B.II.17.	Jiné pohledávky	(378) 68	1	0
B.II.18.	Dohadné účty aktivní	(388) 69	7 259	1 634
B.II.19.	Opravná položka k pohledávkám	(391) 70	0	0
B.III.	<b>Krátkodobý finanční majetek celkem ( ř. 72 až 79 )</b>	71	33	478
B.III.1.	Peněžní prostředky v pokladně	(211) 72	6	2
B.III.2.	Ceniny	(213) 73	0	0
B.III.3.	Peněžní prostředky na účtech	(221) 74	27	476
B.III.4.	Majetkové cenné papíry k obchodování	(251) 75	0	0
B.III.5.	Dluhové cenné papíry k obchodování	(253) 76	0	0
B.III.6.	Ostatní cenné papíry	(256) 77	0	0
B.III.7.	Pořízovaný krátkodobý finanční majetek	(259) 78	0	0
B.III.8.	Peníze na cestě	(+/-261) 79	0	0
B.IV.	<b>Jiná aktiva celkem ( ř. 81 + 82 )</b>	80	6	4
B.IV.1.	Náklady příštích období	(381) 81	6	4
B.IV.2.	Příjmy příštích období	(385) 82	0	0
	<b>AKTIVA CELKEM ( ř. 1 + 40 )</b>	83	7 331	2 288
	Kontrolní číslo ( ř. 1 až 83 )	997	29 324	9 152

Zpracovala: Dana Chytilová  
Dne: 15.01.2024

Schválil: Radek Brázda  
ředitel



PASIVA		Číslo řádku	Stav k prvnímu dni účetního období	Stav k poslednímu dni účetního období
c		d	4	4
A.	<b>Vlastní zdroje celkem ( ř. 85 + 89 )</b>	84	<b>482</b>	<b>477</b>
A.I.	<b>Jmění celkem ( ř. 86 až 88 )</b>	85	<b>538</b>	<b>481</b>
A.I.1.	Vlastní jmění (901)	86	7	7
A.I.2.	Fondy (911)	87	531	474
A.I.3.	Oceňovací rozdíly z přecenění fin.majetku a závazků (921)	88	0	0
A.II.	<b>Výsledek hospodaření celkem ( ř. 90 až 92 )</b>	89	<b>-56</b>	<b>-4</b>
A.II.1.	Účet výsledku hospodaření (+/-963)	90	-56	-4
A.II.2.	Výsledek hospodaření ve schvalovacím řízení (+/-931)	91	X	X
A.II.3.	Nerozdělený zisk, neuhrazená ztráta minulých let (+/-932)	92	0	0
B.	<b>Cizí zdroje celkem ( ř. 94 + 96 + 104 + 128 )</b>	93	<b>6 849</b>	<b>1 811</b>
B.I.	<b>Rezervy celkem ( ř. 95 )</b>	94	<b>0</b>	<b>0</b>
B.I.1.	Rezervy (941)	95	0	0
B.II.	<b>Dlouhodobé závazky celkem ( ř. 97 až 103 )</b>	96	<b>6 661</b>	<b>1 534</b>
B.II.1.	Dlouhodobé úvěry (953)	97	0	0
B.II.2.	Vydané dluhopisy (953)	98	0	0
B.II.3.	Závazky z pronájmu (954)	99	0	0
B.II.4.	Přijaté dlouhodobé zálohy (955)	100	6 661	1 534
B.II.5.	Dlouhodobé směnky k úhradě (958)	101	0	0
B.II.6.	Dohadné účty pasivní (389)	102	0	0
B.II.7.	Ostatní dlouhodobé závazky (959)	103	0	0
B.III.	<b>Krátkodobé závazky celkem (ř. 105 až 127)</b>	104	<b>188</b>	<b>277</b>
B.III.1.	Dodavatelé (321)	105	1	8
B.III.2.	Směnky k úhradě (322)	106	0	0
B.III.3.	Přijaté zálohy (324)	107	0	0
B.III.4.	Ostatní závazky (325)	108	0	0
B.III.5.	Zaměstnanci (331)	109	99	152
B.III.6.	Ostatní závazky vůči zaměstnancům (333)	110	0	0
B.III.7.	Závazky k instit.sociál.zabezpeč.a veř.zdravot.pojištění (336)	111	50	72
B.III.8.	Daň z příjmů (341)	112	0	0
B.III.9.	Ostatní přímé daně (342)	113	5	12
B.III.10.	Daň z přidané hodnoty (343)	114	0	0
B.III.11.	Ostatní daně a poplatky (345)	115	0	0
B.III.12.	Závazky ze vztahu ke státnímu rozpočtu (346)	116	0	0
B.III.13.	Závazky ze vztahu k rozpočtům orgánů ÚSC (348)	117	0	0
B.III.14.	Závazky z upsaných nesplacených cen.papírů a podílů (367)	118	0	0
B.III.15.	Závazky ke společníkům sdružených ve společnosti (368)	119	0	0
B.III.16.	Závazky z pevných termínových operací a opcí (373)	120	0	0
B.III.17.	Jiné závazky (379)	121	0	0
B.III.18.	Krátkodobé bankovní úvěry (231)	122	0	0
B.III.19.	Eskontní úvěry (232)	123	0	0
B.III.20.	Vydané krátkodobé dluhopisy (241)	124	0	0
B.III.21.	Vlastní dluhopisy (255)	125	0	0
B.III.22.	Dohadné účty pasivní (389)	126	33	33
B.III.23.	Ostatní krátkodobé finanční výpomoci (379)	127	0	0
B.IV.	<b>Jiná pasiva celkem (ř. 129 + 130)</b>	128	<b>0</b>	<b>0</b>
B.IV.1.	Výdaje příštích období (383)	129	0	0
B.IV.2.	Výnosy příštích období (384)	130	0	0
	<b>PASIVA CELKEM (ř. 84 + 93)</b>	131	<b>7 331</b>	<b>2 288</b>
	Kontrolní číslo (ř. 84 až 131)	998	<b>29 324</b>	<b>9 152</b>



## VÝKAZ ZISKU A ZTRÁTY

Zpracováno v souladu s  
vyhláškou č. 504/2002 Sb.  
ve znění pozdějších  
předpisů

ke dni 31. prosince 2023  
(v celých tis. Kč)

Název a sídlo účetní jednotky

**STŘEDNÍ HANÁ o.p.s.**

**Masarykovo náměstí 20  
452 01 Kojetín**

IČO

26881764

Číslo řádku	Název položky	Číslo řádku	činnost hlavní	činnost hospodářská	celkem
			1	2	3
<b>A.</b>	<b>Náklady (ř. 39)</b>	<b>1</b>	<b>3 672</b>	<b>0</b>	<b>3 672</b>
<b>A.I.</b>	<b>Spotřeb.nákupy a nakupované služby celkem (ř. 3 až 8)</b>	<b>2</b>	<b>676</b>	<b>0</b>	<b>676</b>
A.I.1	Spotřeba materiálu, energie a ost.neskladov.dodávek (501-3)	3	276	0	276
A.I.2	Prodané zboží (504)	4	0	0	0
A.I.3	Opravy a udržování (511)	5	1	0	1
A.I.4	Náklady na cestovné (512)	6	43	0	43
A.I.5	Náklady na reprezentaci (513)	7	30	0	30
A.I.6	Ostatní služby (518)	8	326	0	326
<b>A.II.</b>	<b>Změna st.zás.vl.čin.a aktiv.mat., zb.,vnit.služ.a dl.maj. (ř. 10 až 12)</b>	<b>9</b>	<b>0</b>	<b>0</b>	<b>0</b>
A.II.7	Změna stavu zásob vlastní činnosti (56x)	10	0	0	0
A.II.8	Aktivace materiálu, zboží a vnitroorganizačních služeb (57x)	11	0	0	0
A.II.9	Aktivace dlouhodobého majetku (57x)	12	0	0	0
<b>A.III.</b>	<b>Osobní náklady celkem (ř. 14 až 18)</b>	<b>13</b>	<b>2 974</b>	<b>0</b>	<b>2 974</b>
A.III.10	Mzdové náklady (521)	14	2 415	0	2 415
A.III.11	Zákonné sociální pojištění (524)	15	553	0	553
A.III.12	Ostatní sociální pojištění (525)	16	0	0	0
A.III.13	Zákonné sociální náklady (527)	17	6	0	6
A.III.14	Ostatní sociální náklady (528)	18	0	0	0
<b>A.IV.</b>	<b>Daně a poplatky celkem (ř. 20)</b>	<b>19</b>	<b>0</b>	<b>0</b>	<b>0</b>
A.IV.15	Daně a poplatky (53x)	20	0	0	0
<b>A.V.</b>	<b>Ostatní náklady celkem (ř. 22 až 28)</b>	<b>21</b>	<b>7</b>	<b>0</b>	<b>7</b>
A.V.16	Smluv.pokuty, úroky z prod.l.a ostat.pokuty a penále (541)	22	0	0	0
A.V.17	Odpis nedobytné pohledávky (543)	23	0	0	0
A.V.18	Nákladové úroky (544)	24	6	0	6
A.V.19	Kurové ztráty (545)	25	0	0	0
A.V.20	Dary (546)	26	0	0	0
A.V.21	Manka a škody (548)	27	0	0	0
A.V.22	Jiné ostatní náklady (549)	28	1	0	1
<b>A.VI.</b>	<b>Odpisy, prod.maj.,tvorba a použ.rezerv a opr.pol.celkem (ř. 30 až 34)</b>	<b>29</b>	<b>0</b>	<b>0</b>	<b>0</b>
A.VI.23	Odpisy dlouhodobého nehmotného a hmotného majetku (551)	30	0	0	0
A.VI.24	Prodaný dlouhodobý majetek (552)	31	0	0	0
A.VI.25	Prodané cenné papíry a podíly (553)	32	0	0	0
A.VI.26	Prodaný materiál (554)	33	0	0	0
A.VI.27	Tvorba a použití rezerv a opravných položek (556-9)	34	0	0	0
<b>A.VII.</b>	<b>Poskytnuté příspěvky celkem (ř. 36)</b>	<b>35</b>	<b>15</b>	<b>0</b>	<b>15</b>
A.VII.28	Poskyt.členské přisp.a přisp.zúčtov.mezi org.složkami (58x)	36	15	0	15
<b>A.VIII.</b>	<b>Daň z příjmů celkem (ř. 48)</b>	<b>37</b>	<b>0</b>	<b>0</b>	<b>0</b>
A.VIII.29	Daň z příjmů (59x)	38	0	0	0



Číslo řádku	Název položky	Číslo řádku	činnost hlavní	činnost hospodářská	celkem
			1	2	3
	<b>NÁKLADY CELKEM</b>	39	<b>3 672</b>	<b>0</b>	<b>3 672</b>
B.	<b>Výnosy (ř. 64)</b>	40	<b>3 668</b>	<b>0</b>	<b>3 668</b>
B.I.	<b>Provozní dotace (ř. 42)</b>	41	<b>3 589</b>	<b>0</b>	<b>3 589</b>
B.I.1	Provozní dotace (691)	42	3 589	0	3 589
B.II.	<b>Přijaté příspěvky celkem (ř. 44 až 46)</b>	43	<b>0</b>	<b>0</b>	<b>0</b>
B.II.2	Přijaté příspěvky zúčtované mezi org.složkami (681)	44	0	0	0
B.II.3	Přijaté příspěvky (dary) (682)	45	0	0	0
B.II.4	Přijaté členské příspěvky (684)	46	0	0	0
B.III.	<b>Tržby za vlastní výkony a za zboží celkem (ř. 48 až 50)</b>	47	<b>79</b>	<b>0</b>	<b>79</b>
B.III.1	Tržby za vlastní výroby (601)	48	0	0	0
B.III.2	Tržby z prodeje služeb (602)	49	79	0	79
B.III.3	Tržby za prodané zboží (604)	50	0	0	0
B.IV.	<b>Ostatní výnosy celkem (ř. 52 až 57)</b>	51	<b>0</b>	<b>0</b>	<b>0</b>
B.IV.5	Smluv.pokuty, úroky z prod.l.a ostat.pokuty a penále (641-2)	52	0	0	0
B.IV.6	Platby za odepsané pohledávky (643)	53	0	0	0
B.IV.7	Výnosové úroky (644)	54	0	0	0
B.IV.8	Kursovne zisky (645)	55	0	0	0
B.IV.9	Zúčtování fondů (648)	56	0	0	0
B.IV.10	Jiné ostatní výnosy (649)	57	0	0	0
B.V.	<b>Tržby z prodeje majetku celkem (ř. 59 až 63)</b>	58	<b>0</b>	<b>0</b>	<b>0</b>
B.V.11	Tržby z prodeje dlouhodob.nehmot.a hmot.majetku (652)	59	0	0	0
B.V.12	Tržby z prodeje cenných papírů a podílů (653)	60	0	0	0
B.V.13	Tržby z prodeje materiálu (654)	61	0	0	0
B.V.14	Výnosy z krátkodobého finančního majetku (655)	62	0	0	0
B.V.15	Výnosy z dlouhodobého finančního majetku (657)	63	0	0	0
	<b>VÝNOSY CELKEM</b>	64	<b>3 668</b>	<b>0</b>	<b>3 668</b>
C.	<b>VÝSLEDEK HOSPODAŘENÍ PŘED ZDANĚNÍM (ř. 39 - 64 + 38)</b>	65	<b>-4</b>	<b>0</b>	<b>-4</b>
A.VIII.29	Daň z příjmů (591)	66	0	0	0
D.	<b>VÝSLEDEK HOSPODAŘENÍ PO ZDANĚNÍ (ř. 65 - 66)</b>	67	<b>-4</b>	<b>0</b>	<b>-4</b>
	Kontrolní číslo (ř. 1 - 67)	999	29 352	0	29 352

Zpracovala: Dana Chytilová  
Dne: 15.01.2024

Schválil: Radek Brázda  
ředitel



## 7.2 Hospodaření MAS

Výsledek hospodaření organizační složky - **MAS** (viz *tabulka*) byl za rok 2023 vykázán jako **ztráta ve výši -80.416,96 Kč**. Ztráta představuje 5% uznatelných nákladů z dotací v projektech IROP a OPTP – účtováno na stř. 11 a 13 (MMR je činnost MAS financována ve výši 95 % z uznatelných nákladů) a za všechny náklady z dotace neuznatelné – účtováno na stř. 12.

Uznatelné náklady dle podmínek pro poskytnutí dotace v projektu IROP byly vyúčtovány poskytovateli ve výši 1,055.277,86 Kč, z čehož již bylo MMR na základě dvou průběžných žádostí proplaceno v roce 2023 celkem 914.835,90 Kč a poslední žádost o proplacení nákladů roku 2023 byla podána až v roce 2024 na částku 140.441,96 Kč.

Uznatelné náklady dle podmínek pro poskytnutí dotace v projektu OPTP ještě poskytovateli vyúčtovány nebyly, ale v účetnictví byl předpisem proúčtován nárok na dotaci ve výši 95% skutečných nákladů za období 09-12 roku 2023, která bude proplacena až v roce 2024.

Na stř. 11 je vykázána **ztráta ve výši -55.540,94 Kč**, což představuje přesně **5% spoluúčasti** o.p.s. při čerpání dotace na činnost MAS v projektu IROP od MMR.

Na stř. 12 je vykázána **ztráta ve výši -11.714,31 Kč**, což představuje nutné náklady související s činnostmi MAS, které však nejsou uznatelné k proplacení z dotací od MMR.

Na stř. 13 je vykázána **ztráta ve výši -13.161,71 Kč**, což představuje přesně **5% spoluúčasti** o.p.s. při čerpání dotace na činnost MAS v projektu OPTP od MMR.

NÁKLADY na činnost MAS, byly v roce 2023 zaúčtovány buď v plné výši, pokud se týkaly pouze činnosti organizační složky MAS (tj. např. odměny brigádníků MAS, cestovní náhrady, členské příspěvky NS-MAS, některý materiál, nájemné a občerstvení při seminářích apod.). Ostatní společné náklady, sloužící jak pro činnost MAS, tak i pro činnost o.p.s., byly účtovány ve výši alikvótní části celkových uhrazených nákladů dle pracovních úvazků jednotlivých zaměstnanců (tj. např. mzdy a odvody za zaměstnance, služby pro kancelář účtované ÚP, telefony, internet, kancelářské potřeby apod.).

Vykázaná ZTRÁTA z činnosti MAS (tj. 5 % spoluúčast u dotovaných uznatelných nákladů a všechny neuznatelné náklady) byla plně kryta příspěvkem na činnost o.p.s., poskytnutým v roce 2023 Svazkem obcí mikroregionu Střední Haná a také vlastní činností o.p.s. (tj. fakturované služby pro obce mikroregionu).



STŘEDNÍ HANÁ o.p.s.

IČ: 26881764

VÝSLEDOVKA MAS - za rok 2023

účet číslo	název	čerpání k 31.12.2023		
		stř. 11 (dotace IROP)	stř. 12 (neuznatelné z dotace)	stř. 13 (dotace OPTP)
501	spotřeba materiálu	81 473,14	-	8 196,15
511	opravy a údržba	-	-	-
512	cestovné	11 064,00	2 970,00	1 647,00
513	náklady na reprezentaci	14 539,00	-	568,00
518	ostatní služby	108 504,63	- 9 067,31	8 877,07
521	mzdové náklady	680 796,84	-	185 971,70
524	zákonné sociální pojištění	210 602,00	-	57 813,99
527	ostatní sociální náklady	3 839,19	-	160,21
538	ostatní daně a poplatky	-	-	-
549	jiné ostatní náklady	-	-	-
551	odpisy dlouhodobého NaH majetku	-	-	-
563	kurzové rozdíly pasivní	-	58,20	-
582	poskytnuté členské příspěvky	-	15 000,00	-
<b>5</b>	<b>NÁKLADY</b>	<b>1 110 818,80</b>	<b>8 960,89</b>	<b>263 234,12</b>
602	tržby z prodeje služeb	-	-	-
644	úroky výnosové	-	-	-
649	jiné ostatní výnosy	-	-	-
652	tržby z prodeje dlouhodobého HaNM	-	-	-
682	přijaté příspěvky - dary	-	-	-
691	provozní dotace	1 055 277,86	- 2 753,42	250 072,41
<b>6</b>	<b>VÝNOSY</b>	<b>1 055 277,86</b>	<b>- 2 753,42</b>	<b>250 072,41</b>
<b>6-5</b>	<b>R O Z D Í L (výsledek hospodaření)</b>	<b>- 55 540,94</b>	<b>- 11 714,31</b>	<b>- 13 161,71</b>
			<b>-80 416,96</b>	

Vykázaná ztráta MAS na stř.11 v částce -55.540,94 je ve výši 5% spoluúčasti Střední Hané, o.p.s.  
Vykázaná ztráta MAS na stř.13 v částce -13.161,71 je ve výši 5% spoluúčasti Střední Hané, o.p.s.

V Kojetíně dne 20. 2. 2024

.....  
Mgr. Radek Brázda

ředitel Střední Haná, o.p.s.

## ZPRÁVA NEZÁVISLÉHO AUDITORA

Zakladateli společnosti Střední Haná, o.p.s. se sídlem Masarykovo nám. 20, 752 01 Kojetín

### Výrok auditora

Provedla jsem audit přiložené účetní závěrky společnosti Střední Haná, o.p.s. (dále také „společnost“) sestavené na základě českých účetních předpisů, která se skládá z rozvahy k 31.12.2023, výkazu zisku a ztráty za rok končící 31.12.2023 a přílohy této účetní závěrky, včetně významných (materiálních) informací o použitých účetních metodách. Údaje o společnosti jsou uvedeny v příloze této účetní závěrky.

***Podle mého názoru účetní závěrka podává věrný a poctivý obraz aktiv a pasiv společnosti Střední Haná, o.p.s. k 31.12.2023 a nákladů a výnosů a výsledku jejího hospodaření za rok končící 31.12.2023 v souladu s českými účetními předpisy.***

### Základ pro výrok

Audit jsem provedla v souladu se zákonem o auditorech a standardy Komory auditorů České republiky pro audit, kterými jsou mezinárodní standardy pro audit (ISA) případně doplněné a upravené souvisejícími aplikačními doložkami. Moje odpovědnost stanovená těmito předpisy je podrobněji popsána v oddílu Odpovědnost auditora za audit účetní závěrky. V souladu se zákonem o auditorech a Etickým kodexem přijatým Komorou auditorů České republiky jsem na společnosti nezávislá a splnila jsem i další etické povinnosti vyplývající z uvedených předpisů. Domnívám se, že důkazní informace, které jsem shromáždila, poskytují dostatečný a vhodný základ pro vyjádření mého výroku.

### Ostatní informace uvedené ve výroční zprávě

Ostatními informacemi jsou v souladu s § 2 písm. b) zákona o auditorech informace uvedené ve výroční zprávě mimo účetní závěrku a mou zprávu auditora. Za ostatní informace odpovídá statutární orgán společnosti.

Můj výrok k účetní závěrce se k ostatním informacím nevztahuje. Přesto je však součástí mých povinností souvisejících s auditem účetní závěrky seznámení se s ostatními informacemi a posouzení, zda ostatní informace nejsou ve významném (materiálním) nesouladu s účetní závěrkou či s mými znalostmi o účetní jednotce získanými během provádění auditu nebo zda se jinak tyto informace nejeví jako významně (materiálně) nesprávné. Také posuzuji, zda ostatní informace byly ve všech významných (materiálních) ohledech vypracovány v souladu s příslušnými právními předpisy. Tímto posouzením se rozumí, zda ostatní informace splňují požadavky právních předpisů na formální náležitosti a postup vypracování ostatních informací v kontextu významnosti (materiality), tj. zda případné nedodržení uvedených požadavků by bylo způsobilé ovlivnit úsudek činěný na základě ostatních informací.

Na základě provedených postupů, do míry, již dokáži posoudit, uvádím, že

- ostatní informace, které popisují skutečnosti, jež jsou též předmětem zobrazení v účetní závěrce, jsou ve všech významných (materiálních) ohledech v souladu s účetní závěrkou a
- ostatní informace byly vypracovány v souladu s právními předpisy.

Dále jsem povinna uvést, zda na základě poznatků a povědomí o společnosti, k nimž jsem dospěla při provádění auditu, ostatní informace neobsahují významné (materiální) věcné nesprávnosti. V rámci uvedených postupů jsem v obdržených ostatních informacích žádné významné (materiální) věcné nesprávnosti nezjistila.

### **Odpovědnost statutárního orgánu společnosti za účetní závěrku**

Statutární orgán společnosti odpovídá za sestavení účetní závěrky podávající věrný a poctivý obraz v souladu s českými účetními předpisy a za takový vnitřní kontrolní systém, který považuje za nezbytný pro sestavení účetní závěrky tak, aby neobsahovala významné (materiální) nesprávnosti způsobené podvodem nebo chybou.

Při sestavování účetní závěrky je statutární orgán společnosti povinen posoudit, zda je společnost schopna nepřetržitě trvat, a pokud je to relevantní, popsat v příloze účetní závěrky záležitosti týkající se jeho nepřetržitého trvání a použití předpokladu nepřetržitého trvání při sestavení účetní závěrky, s výjimkou případů, kdy statutární orgán plánuje zrušení společnosti nebo ukončení jeho činnosti, resp. kdy nemá jinou reálnou možnost než tak učinit.

### **Odpovědnost auditora za audit účetní závěrky**

Mým cílem je získat přiměřenou jistotu, že účetní závěrka jako celek neobsahuje významnou (materiální) nesprávnost způsobenou podvodem nebo chybou a vydat zprávu auditora obsahující můj výrok. Přiměřená míra jistoty je velká míra jistoty, nicméně není zárukou, že audit provedený v souladu s výše uvedenými předpisy ve všech případech v účetní závěrce odhalí případnou existující významnou (materiální) nesprávnost. Nesprávnosti mohou vzniknout v důsledku podvodů nebo chyb a považují se za významné (materiální), pokud lze reálně předpokládat, že by jednotlivě nebo v souhrnu mohly ovlivnit ekonomická rozhodnutí, která uživatelé účetní závěrky na jejím základě přijmou.

Při provádění auditu v souladu s výše uvedenými předpisy je mou povinností uplatňovat během celého auditu odborný úsudek a zachovávat profesní skepticismus. Dále je mou povinností:

- Identifikovat a vyhodnotit rizika významné (materiální) nesprávnosti účetní závěrky způsobené podvodem nebo chybou, navrhnout a provést auditorské postupy reagující na tato rizika a získat dostatečné a vhodné důkazní informace, abych na jejich základě mohla vyjádřit výrok. Riziko, že neodhalím významnou (materiální) nesprávnost, k níž došlo v důsledku podvodu, je větší než riziko neodhalení významné (materiální) nesprávnosti způsobené chybou, protože součástí podvodu mohou být tajné dohody (koluze), falšování, úmyslná opomenutí, nepravdivá prohlášení nebo obcházení vnitřních kontrol.
- Seznámit se s vnitřním kontrolním systémem společnosti relevantním pro audit v takovém rozsahu, abych mohla navrhnout auditorské postupy vhodné s ohledem na dané okolnosti, nikoli abych mohla vyjádřit názor na účinnost jejího vnitřního kontrolního systému.
- Posoudit vhodnost použitých účetních pravidel, přiměřenost provedených účetních odhadů a informace, které v této souvislosti statutární orgán společnosti uvedl v příloze účetní závěrky.
- Posoudit vhodnost použití předpokladu nepřetržitého trvání při sestavení účetní závěrky statutárním orgánem a to, zda s ohledem na shromážděné důkazní informace existuje významná (materiální) nejistota vyplývající z událostí nebo podmínek, které mohou významně zpochybnit schopnost společnosti nepřetržitě trvat. Jestliže dojdou k závěru, že taková významná (materiální) nejistota existuje, je mou povinností upozornit v mé zprávě na informace uvedené v této souvislosti v příloze účetní závěrky, a pokud tyto informace nejsou dostatečné, vyjádřit modifikovaný výrok. Mé závěry týkající se schopnosti společnosti nepřetržitě trvat vycházejí z důkazních informací, které jsem získala do data mé zprávy. Nicméně budoucí události nebo podmínky mohou vést k tomu, že společnost ztratí schopnost nepřetržitě trvat.
- Vyhodnotit celkovou prezentaci, členění a obsah účetní závěrky, včetně přílohy, a dále to, zda účetní závěrka zobrazuje podkladové transakce a události způsobem, který vede k věrnému zobrazení.

Mou povinností je informovat statutární orgán mimo jiné o plánovaném rozsahu a načasování auditu a o významných zjištěních, která jsem v jeho průběhu učinila, včetně zjištěných významných nedostatků ve vnitřním kontrolním systému.

**Auditor:** Ing. Johana Otrubová  
**Číslo oprávnění:** 2075  
**Datum zprávy auditora:** 29. května 2024  
**Sídlo auditora:** Prostějovičky 124, 798 03 Prostějovičky



AKTIVA		Číslo řádku	Stav k prvnímu dni účetního období	Stav k poslednímu dni účetního období
a		b	1	2
B.	<b>Krátkodobý majetek celkem ( ř. 41 + 51 + 71 + 80 )</b>	40	<b>7 331</b>	<b>2 288</b>
B.I.	<b>Zásoby celkem ( ř. 42 až 50 )</b>	41	0	0
B.I.1.	Materiál na skladě (112)	42	0	0
B.I.2.	Materiál na cestě (119)	43	0	0
B.I.3.	Nedokončená výroba (121)	44	0	0
B.I.4.	Polotovary vlastní výroby (122)	45	0	0
B.I.5.	Výrobky (123)	46	0	0
B.I.6.	Mladá zvířata a jejich skupiny (124)	47	0	0
B.I.7.	Zboží na skladě a v prodejnách (132)	48	0	0
B.I.8.	Zboží na cestě (139)	49	0	0
B.I.9.	Poskytnuté zálohy na zásoby ( 314)	50	0	0
B.II.	<b>Pohledávky celkem ( ř. 52 až 70 )</b>	51	<b>7 292</b>	<b>1 806</b>
B.II.1.	Odběratelé (311)	52	0	0
B.II.2.	Směnky k inkasu (312)	53	0	0
B.II.3.	Pohledávky za eskontované cenné papíry (313)	54	0	0
B.II.4.	Poskytnuté provozní zálohy (314- ř.50)	55	32	32
B.II.5.	Ostatní pohledávky (315)	56	0	0
B.II.6.	Pohledávky za zaměstnanci (335)	57	0	0
B.II.7.	Pohledávky za instit.sociál.zabezp.a veř.zdravot.poj. (336)	58	0	0
B.II.8.	Daň z příjmů (341)	59	0	0
B.II.9.	Ostatní přímé daně (342)	60	0	0
B.II.10.	Daň z přidané hodnoty (343)	61	0	0
B.II.11.	Ostatní daně a poplatky (345)	62	0	0
B.II.12.	Nároky na dotace a ostat.zúčt.se stát.rozpočtem (346)	63	0	140
B.II.13.	Nároky na dotace a ost.zúčt.s rozpoč.orgánů ÚSC (348)	64	0	0
B.II.14.	Pohledávky za společníky sdruženými ve spol. (358)	65	0	0
B.II.15.	Pohledávky z pevných termínových operací a opcí (373)	66	0	0
B.II.16.	Pohledávky z vydaných dluhopisů (375)	67	0	0
B.II.17.	Jiné pohledávky (378)	68	1	0
B.II.18.	Dohadné účty aktivní (388)	69	7 259	1 634
B.II.19.	Opravná položka k pohledávkám (391)	70	0	0
B.III.	<b>Krátkodobý finanční majetek celkem ( ř. 72 až 79 )</b>	71	<b>33</b>	<b>478</b>
B.III.1.	Peněžní prostředky v pokladně (211)	72	6	2
B.III.2.	Ceniny (213)	73	0	0
B.III.3.	Peněžní prostředky na účtech (221)	74	27	476
B.III.4.	Majetkové cenné papíry k obchodování (251)	75	0	0
B.III.5.	Dluhové cenné papíry k obchodování (253)	76	0	0
B.III.6.	Ostatní cenné papíry (256)	77	0	0
B.III.7.	Požizovaný krátkodobý finanční majetek (259)	78	0	0
B.III.8.	Peníze na cestě (+/-261)	79	0	0
B.IV.	<b>Jiná aktiva celkem ( ř. 81 + 82 )</b>	80	<b>6</b>	<b>4</b>
B.IV.1.	Náklady příštích období (381)	81	6	4
B.IV.2.	Příjmy příštích období (385)	82	0	0
	<b>AKTIVA CELKEM ( ř. 1 + 40 )</b>	83	<b>7 331</b>	<b>2 288</b>
	Kontrolní číslo ( ř. 1 až 83 )	997	<b>29 324</b>	<b>9 152</b>

Zpracovala: Dana Chytilová  
Dne: 29.05.2024

Schválil Radek Brázda  
ředitel



Zpracováno v souladu s vyhláškou  
č. 504/2002 Sb. ve znění  
pozdějších předpisů

## ROZVAHA (BALANCE)

ke dni 31. prosince 2023

Název a sídlo účetní jednotky

(v celých tis. Kč)

**STŘEDNÍ HANÁ o.p.s.**

IČO  
26881764

Masarykovo náměstí 20  
752 01 Kojetín

### AKTIVA

a		b	1	2
		Číslo řádku	Stav k prvnímu dni účetního období	Stav k poslednímu dni účetního období
<b>A.</b>	<b>Dlouhodobý majetek celkem (ř. 02 + 10 + 21 - 28)</b>	1	0	0
<b>A.I.</b>	<b>Dlouhodobý nehmotný majetek ( ř. 03 až 09 )</b>	2	0	0
A.I.1.	Nehmotné výsledky výzkumu a vývoje (012)	3	0	0
A.I.2.	Software (013)	4	0	0
A.I.3.	Ocenitelná práva (014)	5	0	0
A.I.4.	Drobný dlouhodobý nehmotný majetek (018)	6	0	0
A.I.5.	Ostatní dlouhodobý nehmotný majetek (019)	7	0	0
A.I.6.	Nedokončený dlouhodobý nehmotný majetek (041)	8	0	0
A.I.7.	Poskytnuté zálohy na dlouhodobý nehmotný majetek (051)	9	0	0
<b>A.II.</b>	<b>Dlouhodobý hmotný majetek celkem ( ř. 11 až 20 )</b>	10	0	0
A.II.1.	Pozemky (031)	11	0	0
A.II.2.	Umělecká díla, předměty a sbírky (032)	12	0	0
A.II.3.	Stavby (021)	13	0	0
A.II.4.	Hmotné movité věci a jejich soubory (022)	14	0	0
A.II.5.	Pěstitelské celky trvalých porostů (025)	15	0	0
A.II.6.	Dospělá zvířata a jejich skupiny (026)	16	0	0
A.II.7.	Drobný dlouhodobý hmotný majetek (028)	17	0	0
A.II.8.	Ostatní dlouhodobý hmotný majetek (029)	18	0	0
A.II.9.	Nedokončený dlouhodobý hmotný majetek (042)	19	0	0
A.II.10.	Poskytnuté zálohy na dlouhodobý hmotný majetek (052)	20	0	0
<b>A.III.</b>	<b>Dlouhodobý finanční majetek ( ř. 22 až 27 )</b>	21	0	0
A.III.1.	Podíly - ovládaná nebo ovládající osoba (061)	22	0	0
A.III.2.	Podíly - podstatný vliv (062)	23	0	0
A.III.3.	Dluhové cenné papíry držené do splatnosti (063)	24	0	0
A.III.4.	Zápůjčky organizačním složkám (066)	25	0	0
A.III.5.	Ostatní dlouhodobé zápůjčky (067)	26	0	0
A.III.6.	Ostatní dlouhodobý finanční majetek (069)	27	0	0
<b>A.IV.</b>	<b>Oprávký k dlouhodobému majetku celkem ( ř. 29 až 39 )</b>	28	0	0
A.IV.1.	Oprávký k nehmotným výsledkům výzkumu a vývoje (072)	29	0	0
A.IV.2.	Oprávký k softwaru (073)	30	0	0
A.IV.3.	Oprávký k ocenitelným právům (074)	31	0	0
A.IV.4.	Oprávký k drob.dlouhodobému nehmot.majetku (078)	32	0	0
A.IV.5.	Oprávký k ostat.dlouhodobému nehmot.majetku (079)	33	0	0
A.IV.6.	Oprávký k stavbám (081)	34	0	0
A.IV.7.	Oprávký k samost.hmot.movit.věcem a souborům (082)	35	0	0
A.IV.8.	Oprávký k pěstitelským celkům trvalých porostů (085)	36	0	0
A.IV.9.	Oprávký k základnímu stádu a tažným zvířatům (086)	37	0	0
A.IV.10.	Oprávký k drob.dlouhodob.hmot.majetku (088)	38	0	0
A.IV.11.	Oprávký k ostat.dlouhodobému hmotnému majetku (089)	39	0	0



**PASIVA**

PASIVA		Číslo řádku	Stav k prvnímu dni účetního období	Stav k poslednímu dni účetního období
c		d	4	4
A.	<b>Vlastní zdroje celkem ( ř. 85 + 89 )</b>	84	<b>482</b>	<b>477</b>
A.I.	<b>Jmění celkem ( ř. 86 až 88 )</b>	85	<b>538</b>	<b>481</b>
A.I.1.	Vlastní jmění (901)	86	7	7
A.I.2.	Fondy (911)	87	531	474
A.I.3.	Oceňovací rozdíly z přecenění fin.majetku a závazků (921)	88	0	0
A.II.	<b>Výsledek hospodaření celkem ( ř. 90 až 92 )</b>	89	<b>-56</b>	<b>-4</b>
A.II.1.	Účet výsledku hospodaření (+/-963)	90	-56	-4
A.II.2.	Výsledek hospodaření ve schvalovacím řízení (+/-931)	91	X	X
A.II.3.	Nerozdělený zisk, neuhrazená ztráta minulých let (+/-932)	92	0	0
B.	<b>Cizí zdroje celkem ( ř. 94 + 96 + 104 + 128 )</b>	93	<b>6 849</b>	<b>1 811</b>
B.I.	<b>Rezervy celkem ( ř. 95 )</b>	94	<b>0</b>	<b>0</b>
B.I.1.	Rezervy (941)	95	0	0
B.II.	<b>Dlouhodobé závazky celkem ( ř. 97 až 103 )</b>	96	<b>6 661</b>	<b>1 534</b>
B.II.1.	Dlouhodobé úvěry (953)	97	0	0
B.II.2.	Vydané dluhopisy (953)	98	0	0
B.II.3.	Závazky z pronájmu (954)	99	0	0
B.II.4.	Přijaté dlouhodobé zálohy (955)	100	6 661	1 534
B.II.5.	Dlouhodobé směnky k úhradě (958)	101	0	0
B.II.6.	Dohadné účty pasivní (389)	102	0	0
B.II.7.	Ostatní dlouhodobé závazky (959)	103	0	0
B.III.	<b>Krátkodobé závazky celkem (ř. 105 až 127)</b>	104	<b>188</b>	<b>277</b>
B.III.1.	Dodavatelé (321)	105	1	8
B.III.2.	Směnky k úhradě (322)	106	0	0
B.III.3.	Přijaté zálohy (324)	107	0	0
B.III.4.	Ostatní závazky (325)	108	0	0
B.III.5.	Zaměstnanci (331)	109	99	152
B.III.6.	Ostatní závazky vůči zaměstnancům (333)	110	0	0
B.III.7.	Závazky k instit.sociál.zabezpeč.a veř.zdravot.pojištění (336)	111	50	72
B.III.8.	Daň z příjmů (341)	112	0	0
B.III.9.	Ostatní přímé daně (342)	113	5	12
B.III.10.	Daň z přidané hodnoty (343)	114	0	0
B.III.11.	Ostatní daně a poplatky (345)	115	0	0
B.III.12.	Závazky ze vztahu ke státnímu rozpočtu (346)	116	0	0
B.III.13.	Závazky ze vztahu k rozpočtům orgánů ÚSC (348)	117	0	0
B.III.14.	Závazky z upsaných nesplacených cen.papírů a podílů (367)	118	0	0
B.III.15.	Závazky ke společníkům sdružených ve společnosti (368)	119	0	0
B.III.16.	Závazky z pevných termínových operací a opcí (373)	120	0	0
B.III.17.	Jiné závazky (379)	121	0	0
B.III.18.	Krátkodobé bankovní úvěry (231)	122	0	0
B.III.19.	Eskontní úvěry (232)	123	0	0
B.III.20.	Vydané krátkodobé dluhopisy (241)	124	0	0
B.III.21.	Vlastní dluhopisy (255)	125	0	0
B.III.22.	Dohadné účty pasivní (389)	126	33	33
B.III.23.	Ostatní krátkodobé finanční výpomoci (379)	127	0	0
B.IV.	<b>Jiná pasiva celkem (ř. 129 + 130)</b>	128	<b>0</b>	<b>0</b>
B.IV.1.	Výdaje příštích období (383)	129	0	0
B.IV.2.	Výnosy příštích období (384)	130	0	0
	<b>PASIVA CELKEM (ř. 84 + 93)</b>	131	<b>7 331</b>	<b>2 288</b>
	Kontrolní číslo (ř. 84 až 131)	998	<b>29 324</b>	<b>9 152</b>



## VÝKAZ ZISKU A ZTRÁTY

Zpracováno v souladu s  
vyhláškou č. 504/2002 Sb.  
ve znění pozdějších  
předpisů

ke dni 31. prosince 2023  
(v celých tis. Kč)

Název a sídlo účetní jednotky

**STŘEDNÍ HANÁ o.p.s.**

**Masarykovo náměstí 20  
452 01 Kojetín**

IČO
26881764

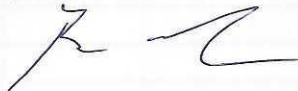
Číslo řádku	Název položky	Číslo řádku	činnost hlavní	činnost hospodářská	celkem
			1	2	3
<b>A.</b>	<b>Náklady (ř. 39)</b>	1	<b>3 672</b>	<b>0</b>	<b>3 672</b>
A.I.	<b>Spotřeb.nákupy a nakupované služby celkem (ř. 3 až 8)</b>	2	676	0	676
A.I.1	Spotřeba materiálu, energie a ost.neskladov.dodávek (501-3)	3	276	0	276
A.I.2	Prodané zboží (504)	4	0	0	0
A.I.3	Opravy a udržování (511)	5	1	0	1
A.I.4	Náklady na cestovné (512)	6	43	0	43
A.I.5	Náklady na reprezentaci (513)	7	30	0	30
A.I.6	Ostatní služby (518)	8	326	0	326
A.II.	<b>Změna st.zás.vl.čin.a aktiv.mat., zb.,vnit.sluzh.a dl.maj. (ř. 10 až 12)</b>	9	0	0	0
A.II.7	Změna stavu zásob vlastní činnosti (56x)	10	0	0	0
A.II.8	Aktivace materiálu, zboží a vnitroorganizačních služeb (57x)	11	0	0	0
A.II.9	Aktivace dlouhodobého majetku (57x)	12	0	0	0
A.III.	<b>Osobní náklady celkem (ř. 14 až 18)</b>	13	2 974	0	2 974
A.III.10	Mzdové náklady (521)	14	2 415	0	2 415
A.III.11	Zákonné sociální pojištění (524)	15	553	0	553
A.III.12	Ostatní sociální pojištění (525)	16	0	0	0
A.III.13	Zákonné sociální náklady (527)	17	6	0	6
A.III.14	Ostatní sociální náklady (528)	18	0	0	0
A.IV.	<b>Daně a poplatky celkem (ř. 20)</b>	19	0	0	0
A.IV.15	Daně a poplatky (53x)	20	0	0	0
A.V.	<b>Ostatní náklady celkem (ř. 22 až 28)</b>	21	7	0	7
A.V.16	Smluv.pokuty, úroky z prod.l.a ostat.pokuty a penále (541)	22	0	0	0
A.V.17	Odpis nedobytné pohledávky (543)	23	0	0	0
A.V.18	Nákladové úroky (544)	24	6	0	6
A.V.19	Kursově ztráty (545)	25	0	0	0
A.V.20	Dary (546)	26	0	0	0
A.V.21	Manka a škody (548)	27	0	0	0
A.V.22	Jiné ostatní náklady (549)	28	1	0	1
A.VI.	<b>Odpisy, prod.maj.,tvorba a použ.rezerv a opr.pol.celkem (ř. 30 až 34)</b>	29	0	0	0
A.VI.23	Odpisy dlouhodobého nehmotného a hmotného majetku (551)	30	0	0	0
A.VI.24	Prodaný dlouhodobý majetek (552)	31	0	0	0
A.VI.25	Prodané cenné papíry a podíly (553)	32	0	0	0
A.VI.26	Prodaný materiál (554)	33	0	0	0
A.VI.27	Tvorba a použití rezerv a opravných položek (556-9)	34	0	0	0
A.VII.	<b>Poskytnuté příspěvky celkem (ř. 36)</b>	35	15	0	15
A.VII.28	Poskyt.členské přisp.a přisp.zúčtov.mezi org.složkami (58x)	36	15	0	15
A.VIII.	<b>Daň z příjmů celkem (ř. 48)</b>	37	0	0	0
A.VIII.29	Daň z příjmů (59x)	38	0	0	0



Číslo řádku	Název položky	Číslo řádku	činnost hlavní	činnost hospodářská	celkem
			1	2	3
	<b>NÁKLADY CELKEM</b>	39	<b>3 672</b>	<b>0</b>	<b>3 672</b>
B.	<b>Výnosy (ř. 64)</b>	40	<b>3 668</b>	<b>0</b>	<b>3 668</b>
B.I.	<b>Provozní dotace (ř. 42)</b>	41	3 589	0	3 589
B.I.1	Provozní dotace (691)	42	3 589	0	3 589
B.II.	<b>Přijaté příspěvky celkem (ř. 44 až 46)</b>	43	0	0	0
B.II.2	Přijaté příspěvky zúčtované mezi org.složkami (681)	44	0	0	0
B.II.3	Přijaté příspěvky (dary) (682)	45	0	0	0
B.II.4	Přijaté členské příspěvky (684)	46	0	0	0
B.III.	<b>Tržby za vlastní výkony a za zboží celkem (ř. 48 až 50)</b>	47	79	0	79
B.III.1	Tržby za vlastní výroby (601)	48	0	0	0
B.III.2	Tržby z prodeje služeb (602)	49	79	0	79
B.III.3	Tržby za prodané zboží (604)	50	0	0	0
B.IV.	<b>Ostatní výnosy celkem (ř. 52 až 57)</b>	51	0	0	0
B.IV.5	Smluv.pokuty, úroky z prodl.a ostat.pokuty a penále (641-2)	52	0	0	0
B.IV.6	Platby za odepsané pohledávky (643)	53	0	0	0
B.IV.7	Výnosové úroky (644)	54	0	0	0
B.IV.8	Kursovne zisky (645)	55	0	0	0
B.IV.9	Zúčtování fondů (648)	56	0	0	0
B.IV.10	Jiné ostatní výnosy (649)	57	0	0	0
B.V.	<b>Tržby z prodeje majetku celkem (ř. 59 až 63)</b>	58	0	0	0
B.V.11	Tržby z prodeje dlouhodob.nehmot.a hmot.majetku (652)	59	0	0	0
B.V.12	Tržby z prodeje cenných papírů a podílů (653)	60	0	0	0
B.V.13	Tržby z prodeje materiálů (654)	61	0	0	0
B.V.14	Výnosy z krátkodobého finančního majetku (655)	62	0	0	0
B.V.15	Výnosy z dlouhodobého finančního majetku (657)	63	0	0	0
	<b>VÝNOSY CELKEM</b>	64	<b>3 668</b>	<b>0</b>	<b>3 668</b>
C.	<b>VÝSLEDEK HOSPODAŘENÍ PŘED ZDANĚNÍM (ř. 39 - 64 + 38)</b>	65	<b>-4</b>	<b>0</b>	<b>-4</b>
A.VIII.29	Daň z příjmů (591)	66	0	0	0
D.	<b>VÝSLEDEK HOSPODAŘENÍ PO ZDANĚNÍ (ř. 65 - 66)</b>	67	<b>-4</b>	<b>0</b>	<b>-4</b>
	Kontrolní číslo (ř. 1 - 67)	999	29 352	0	29 352

Zpracovala: Dana Chytilová  
Dne: 29.05.2024

Schválil: Radek Brázda  
ředitel




## Příloha k účetní závěrce za rok 2023

Název účetní jednotky:	<b>Střední Haná o.p.s.</b>
Sídlo:	Masarykovo náměstí 20, 757 02 Kojetín
Právní forma:	obecně prospěšná společnost
IČ:	268 81 764
Statutární orgán:	Mgr. Radek Brázda, ředitel společnosti
Orgány organizace:	*správní rada *dozorčí rada *organizační složka - MAS
Hlavní činnost:	<u>Poskytování obecně prospěšných služeb, tj. zejména:</u> * naplňování cílů operačních programů a dotačních titulů * komunitně vedený místní rozvoj (SCLLD) * rozvoj mikroregionu Střední Haná
Hospodářská činnost:	žádná
Zakladatel:	Svazek obcí Mikroregionu Střední Haná, IČ: 69604771
Datum vzniku organizace:	13. února 2006 (dle zápisu do rejstříku o.p.s. vedeného Krajským soudem v Ostravě, oddíl O, vložka 214)
Vklady do vlastního jmění:	7.000 Kč
Účetní období:	kalendářní rok
Hospodaření organizace:	<u>Majetek o.p.s. tvoří hmotné a finanční prostředky získané:</u> * z dotací od MMR a MPSV * z příspěvků od zakladatele * z příspěvků od jednotlivých obcí Mikroregionu
Úschova účetních záznamů:	dle platných předpisů (minimálně 5 let)
Účetní postupy:	dle platných předpisů pro neziskové organizace a vlastní vnitřní směrnice upravující vedení účetnictví
Způsoby oceňování a odepisování závazků:	závazky jsou oceňovány pořizovací cenou, odepisování dosud nenastalo
Způsoby oceňování a odepisování majetku:	drobný dlouhodobý majetek vedený v podrozvahové evidenci je oceňován pořizovací cenou
Významné události:	nenastalo
Podíly na základním kapitálu jiných osob:	nenastalo
Cenné papíry:	nenastalo
Poskytnuté záruky:	nenastalo
Průměrný přepočtený počet zaměstnanců:	6
Odměny členům statutárních orgánů:	nenastalo



**Rezervní fond:** 475 tis.Kč je tvořen z výsledků hospodaření minulých let

**Výše poskytnutých záloh a úvěrů:** 32 tis.Kč (což představuje zálohy na služby spojené s užíváním kanceláře, fakturováno čtvrtletně ÚP ČR s následným ročním vyúčtováním + záloha na 3 barely na vodu - vratné obaly od firmy Crystalis s.r.o., Praha)

**Výše přijatých záloh a úvěrů:** 0 Kč

**Výše splatných závazků ze SP a ZP a daní:** 0 Kč

**Přijaté dary:** 0 Kč

**Způsob zjištění základu daně z příjmů:** o.p.s. jako veřejně prospěšný poplatník se širokým základem daně postupuje podle § 18a, odst.5, ZoDP (tzn., že předmětem daně jsou všechny příjmy kromě investičních dotací), v daňovém přiznání za rok 2023 byly vyloučeny neuznatelné náklady vedené na účtech 513 a 582

Na základě individuálního posouzení bylo u poskytnuté **dotace od SFŽP** na energetickou osvětlu a poradenství (NZÚLight) k 31.12.2023 účtováno proti souvisejícím nákladům o výnosovém dohadu na dotaci v částce 110 tis.Kč. Tato částka byla přiznána na základě závazného právního aktu Rozhodnutí č. 5240100058 o poskytnutí finančních prostředků ze Státního fondu životního prostředí ČR v rámci Národního plánu obnovy dne 28.5.2024. Celková částka nároku odpovídající administrovaným žádostem v roce 2023 by byla vyšší (cca 160 tis.Kč). Z důvodu opatrnosti je účtováno pouze o částce již závazně přiznané.

Na základě individuálního posouzení bylo u poskytnuté **dotace od MMR** na podporu regionálních partnerů pro implementaci EU fondů v Operačním programu Technická pomoc 2021-2027 (OPTP) k 31.12.2023 účtováno proti souvisejícím nákladům o výnosovém dohadu na dotaci v částce 250 tis.Kč. Tato částka byla přiznána na základě závazného právního aktu Rozhodnutí č.

CZ.07.02.01/00/22\_003/0000215 o poskytnutí finančních prostředků z Ministerstva pro místní rozvoj ČR dne 29.4.2024.



Zvolený postup v odchylce od metody u dotace NZÚLight a OPTP vychází ze snahy o maximální dodržení aktuálního principu (zajištění časové a věcné souvislosti nákladů a výnosů) současně s přihlédnutím k míře nejistoty ve věci poskytnuté dotace k rozvahovému dni. V kontextu mimořádného souběhu obou výše uvedených dotací bez závazného právního aktu k 31.12.2023 by neuvedením výnosů dotace přiznané krátce po datu sestavení účetní závěrky došlo k významnému zkreslení výsledku hospodaření o.p.s. za rok 2023. Odchylka byla použita pro dosažení věrného a poctivého zobrazení předmětu účetnictví a finanční situace účetní jednotky. Jinak by sestavená účetní závěrka mohla uvádět její případné uživatele v omyl z hlediska posouzení ekonomické reality (vykázaná ztráta by byla -365 tis. Kč).

*Způsob použití daňové úlevy z předchozího období:*

uspořena daň z předchozího roku (celkem 7.600 Kč ze základu 40.000 Kč) byla v roce 2023 v souladu s §20, odst.7 zákona použita na krytí nákladů z hlavní nepodnikatelské činnosti (tj. části režijních nákladů zaúčtovaných na stř. 2 / o.p.s.).

V Kojetíně dne 29.5.2024



podpis statutárního zástupce

