



# Strategie komunitně vedeného místního rozvoje MAS Střední Haná na období 2021–2027

Červenec 2021  
Verze 2

Dne 7. června 2021 schválila Správní rada MAS

Úprava dokumentu:	Číslo úpravy:	Datum:
Vypořádání připomínek z hodnocení formálních náležitostí a přijatelnosti žádosti o schválení Koncepční části SCLLD 2021-2027	1	28. 7. 2021



EVROPSKÁ UNIE  
Evropský fond pro regionální rozvoj  
Integrovaný regionální operační program



MINISTERSTVO  
PRO MÍSTNÍ  
ROZVOJ ČR

# Koncepční část



EVROPSKÁ UNIE  
Evropský fond pro regionální rozvoj  
Integrovaný regionální operační program



**MINISTERSTVO  
PRO MÍSTNÍ  
ROZVOJ ČR**

## Obsah

<b>1. Popis území působnosti MAS a popis zahrnutí komunity do tvorby strategie.....</b>	<b>5</b>
1.1 Vymezení území působnosti MAS pro realizaci SCLLD v období 2021–2027 .....	5
1.1.1 Stručná socioekonomická charakteristika území působnosti MAS .....	6
1.2 Mapové zobrazení území působnosti MAS.....	7
1.3 Popis zahrnutí komunity do tvorby strategie .....	8
1.3.1 Popis historie a zkušeností MAS .....	8
1.3.2 Popis zapojení komunity a relevantních aktérů místního rozvoje do tvorby SCLLD	8
1.3.3 Odkaz na úložiště záznamů.....	9
<b>2. Analytická část.....</b>	<b>10</b>
2.1 Analýza rozvojových potřeb a rozvojového potenciálu území působnosti MAS .....	10
<b>3. Strategická část.....</b>	<b>16</b>
3.1 Strategický rámec .....	16
3.1.1 Vize.....	16
3.1.2 Strategické cíle.....	16
3.1.3 Specifické cíle a opatření Strategického rámce .....	16
3.2 Vazba na Strategii regionálního rozvoje ČR 21+ .....	23
3.3 Popis integrovaných rysů strategie .....	27
<b>4. Implementační část .....</b>	<b>29</b>
4.1 Popis řízení včetně řídicí a realizační struktury MAS.....	29
4.2 Popis animačních aktivit.....	31
4.3 Popis monitoringu a evaluace strategie .....	33
4.3.1 Indikátory na úrovni strategických cílů Strategického rámce SCLLD.....	33
<b>5. Povinná příloha – Čestné prohlášení.....</b>	<b>34</b>



EVROPSKÁ UNIE  
Evropský fond pro regionální rozvoj  
Integrovaný regionální operační program



MINISTERSTVO  
PRO MÍSTNÍ  
ROZVOJ ČR

### Seznam tabulek:

Tab. 1 Seznam obcí, ve kterých bude realizována strategie MAS Střední Haná.....	5
Tab. 2 Zapojení komunity do tvorby strategie SCLLD.....	9
Tab. 3 Analýza rozvojových potřeb .....	10
Tab. 4 Schéma hierarchie cílů a opatření SCLLD .....	22
Tab. 5 Naplňování SRR ČR 21+ prostřednictvím opatření Strategického rámce SCLLD .....	23
Tab. 6 Matice integrovaných rysů SCLLD MAS Střední Haná 21+ .....	27
Tab. 7 Indikátory na úrovni strategických cílů SCLLD.....	33

### Seznam obrázků:

Obr. 1 Území působnosti MAS střední Haná v kontextu regionů NUTS2 a NUTS3.....	7
Obr. 2 Organizační struktura Střední Haná, o.p.s. ....	31



EVROPSKÁ UNIE  
Evropský fond pro regionální rozvoj  
Integrovaný regionální operační program



MINISTERSTVO  
PRO MÍSTNÍ  
ROZVOJ ČR

## 1. Popis území působnosti MAS a popis zahrnutí komunity do tvorby strategie

### 1.1 Vymezení území působnosti MAS pro realizaci SCLLD v období 2021–2027

Region Střední Haná v současnosti zahrnuje území o ploše 141,10 km<sup>2</sup> v rovinaté oblasti Hané jižně od měst Olomouce, Přerova i Prostějova. V podstatě téměř kopíruje území aktivního Mikroregionu Střední Haná (obce Ivaň, Křenovice, Lobodice, Měrovice nad Hanou, Obědkovice, Oplocany, Polkovice, Stříbrnice, Troubky, Uhřičice, Zářičí a města Kojetín a Tovačov).

Všechny obce regionu jsou součástí správního obvodu obce III. stupně Přerov. Výjimku tvoří obce Ivaň a Obědkovice (ORP Prostějov) a Zářičí (ORP Kroměříž). Region spadá pod NUTS II Střední Morava.

Tab. 1 Seznam obcí, ve kterých bude realizována strategie MAS Střední Haná

Název obce	Kód obce	NUTS 4/LAU 1 (okres)	ORP	Počet obyvatel obce	Rozloha obce (km <sup>2</sup> )
Ivaň	589578	Prostějov	Prostějov	477	7,30
Kojetín	514055	Přerov	Přerov	6078	31,09
Křenovice	569143	Přerov	Přerov	434	9,05
Lobodice	515191	Přerov	Přerov	739	7,19
Měrovice nad Hanou	552909	Přerov	Přerov	695	7,92
Obědkovice	589799	Prostějov	Prostějov	282	2,59
Oplocany	553000	Přerov	Přerov	335	5,45
Polkovice	516899	Přerov	Přerov	500	7,06
Stříbrnice	552887	Přerov	Přerov	270	2,27
Tovačov	519146	Přerov	Přerov	2468	22,77
Troubky	519651	Přerov	Přerov	2035	21,13
Uhřičice	552879	Přerov	Přerov	522	9,22
Zářičí	589161	Kroměříž	Kroměříž	717	8,06
<b>CELKEM</b>				<b>15552</b>	<b>141,09</b>

zdroj: mseu.mssf.cz, Žádost o kontrolu dodržování standardů MAS, údaje k 31. 12. 2019



### 1.1.1 Stručná socioekonomická charakteristika území působnosti MAS

Území regionu Střední Haná je oblastí tradiční Hané se specifickými kulturními zvyklostmi a nářečím. Jsou zde udržovány staré lidové obyčeje a pořádány tradiční společenské akce.

Střední Haná je regionem střední velikosti a řadí se mezi středně velké existující mikroregiony Olomouckého kraje. Mezi logické souvislosti, proč tento mikroregion vznikl, patří nejen geografická blízkost, ale i spojení kulturními, historickými tradicemi a také společnými problémy. Právě možnost operativnějšího a schůdnějšího řešení těchto problémů, efektivnějšího čerpání finančních prostředků ze státního rozpočtu a z fondů Evropské unie, byl jedním z impulsů k jeho založení.

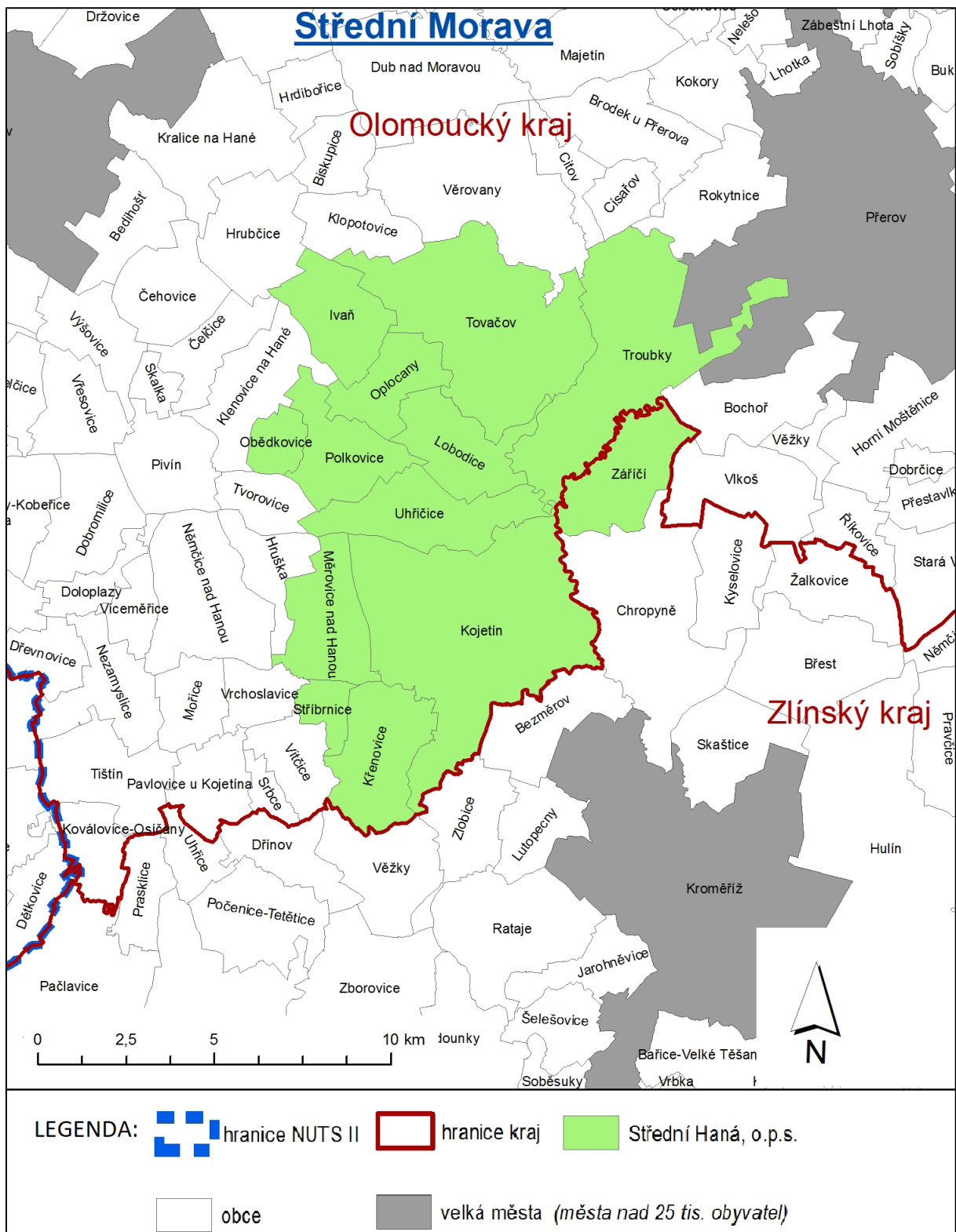
Region Střední Haná, který je v působnosti MAS, je jednotným územím z hlediska sociálního, ekonomického, geomorfologického, environmentálního a kulturního (tradice Hané).

Přestože lze najít řadu komparativních výhod regionu, je třeba se zabývat zejména základními jednotícími problémy a příležitostmi. Jsou to především: území s vyšším podílem zemědělské prvovýroby na bonitních půdách, region s nadprůměrnou mírou nezaměstnanosti, současně cenná oblast z hlediska lidové kultury (folklorních tradic, architektury atd.), nabízející se příležitosti a atraktivitu pro rozvoj cestovního ruchu a dobrou dopravní dostupnost.

Počet obyvatel v obcích samozřejmě ovlivňuje například rozsah poskytovaných služeb, počet podnikatelských subjektů a pracovních příležitostí, přesto je možné konstatovat, že jednotlivé obce řeší podobné problémy a jedná se o vyvážený region.



## 1.2 Mapové zobrazení území působnosti MAS



Obr. 1 Území působnosti MAS střední Haná v kontextu regionů NUTS2 a NUTS3  
zdroj: nsmascr.cz



## **1.3 Popis zahrnutí komunity do tvorby strategie**

### **1.3.1 Popis historie a zkušeností MAS**

Místní akční skupina Střední Haná byla založena v roce 2006 jako obecně prospěšná společnost. V roce 2009 se podpisem dohody zařadila mezi 112 místních akčních skupin, které byly v programovém období 2007-2013 zapojeny do realizace Strategického plánu LEADER, a to v rámci PRV (OSA IV; IV. 1.1 Místní akční skupina a 1.2. Realizace místní rozvojové strategie).

V roce 2014 došlo k převodu zakladatelských práv prvotních zakladatelů na jediného zakladatele – Svazek obcí mikroregionu Střední Haná. Společnost Střední Haná, o.p.s. má, dle Zákona č. 248/1995 Sb., o obecně prospěšných společnostech, ředitele, správní radu a dozorčí radu společnosti.

V roce 2015 vznikla organizační složka společnosti, místní akční skupina (MAS), jejímž prostřednictvím vykonává obecně prospěšná společnost místní partnerství mezi soukromým a veřejným sektorem na svém území.

V roce 2015 získala MAS Osvědčení o splnění standardů MAS (15.12.2015), následně podala žádost o podporu integrované strategie zpracované na základě komunitního projednání v území (schválena 17. 8. 2017). Na základě schválené strategie umožnila MAS žadatelům na svém území ve stávajícím programovém období (2014–2020) čerpat prostředky z Integrovaného regionálního operačního programu, Programu rozvoje venkova, Operačního programu Zaměstnanost a Operačního programu Životní prostředí.

Území působnosti MAS v programovém období 2014-2020 zahrnuje 11 obcí a 2 města. Území působnosti MAS se v období 2021–2027 oproti období 2014-2020 nemění.

### **1.3.2 Popis zapojení komunity a relevantních aktérů místního rozvoje do tvorby SCLLD**

V rámci přípravy strategie byl zejména kladen důraz na vyjádření a názory veřejnosti, partnerů MAS a všech starostů v daném území. Se všemi starosty proběhly řízené rozhovory, jejichž výstupem byl vyplněný dotazník. Veřejnost a partneři MAS byli do přípravy zapojováni zejména formou dotazníkového šetření. To bylo provedeno v 03-04/2021 a bylo rozděleno do několika okruhů (školy, veřejnost, podnikatelské subjekty, sociální služby, NNO a zemědělci). V rámci dotazníkového šetření byly osločovány konkrétní subjekty a dotazníky byly také uveřejněny na webu MAS.



Dne 13. 04. 2021 proběhlo jednání u kulatého stolu v kulturním domě Křenovice. Se zástupci obcí z území MAS Střední Haná byla projednána koncepční část SCLLD.

Dne 14. 04. 2021 bylo provedeno veřejné projednání koncepční části SCLLD se zřetelem na definici rozvojových potřeb území MAS. Projednání se uskutečnilo online přes webovou aplikaci Microsoft Teams a bylo určeno všem obyvatelům regionu, starostům, ředitelům mateřských a základních škol, zástupcům neziskových organizací, podnikatelům, zemědělcům a dalším zájemcům o rozvoj regionu.

**Tab. 2 Zapojení komunity do tvorby strategie SCLLD**

<b>Metoda zapojení</b>	<b>Datum (období) provedení</b>
Anketní šetření MAS ( <a href="https://www.surveymonkey.com/cs/">https://www.surveymonkey.com/cs/</a> )	03 – 04/2021
Individuální rozhovory se starosty obcí v území působnosti MAS	03 – 05/2021
Jednání u kulatého stolu se zástupci obcí (kulturní dům Křenovice)	13. 04. 2021
Veřejné projednání návrhu strategie (aplikace Microsoft Teams)	14. 04. 2021

### 1.3.3 Odkaz na úložiště záznamů

- Anketní šetření MAS: <http://masstrednihana.cz/dotaznikove-setreni-k-priprave-sclld-2021-2027/>; výsledky dotazníkového šetření: <http://masstrednihana.cz/strategie-2021/>
- Individuální rozhovory se starosty obcí v území působnosti MAS: dokumenty k těmto individuálním jednáním MAS na svém webu nezveřejňuje.
- Jednání u kulatého stolu se zástupci obcí: <http://masstrednihana.cz/strategie-2021/>
- Veřejné projednání návrhu strategie: <http://masstrednihana.cz/strategie-2021/>



## 2. Analytická část

### 2.1 Analýza rozvojových potřeb a rozvojového potenciálu území působnosti MAS

Tab. 3 Analýza rozvojových potřeb

<b>Rozvojová potřeba</b>	<b>Popis potřeby pro rozvoj území</b>
<b>A. Rozvoj podmínek pro podnikání</b>	<p>Na území MAS se nachází spíše malé až střední podniky, převažují malé podniky, které jsou ohroženy globální konkurencí a mají omezené možnosti růstu.</p> <p>Pro podporu konkurenceschopnosti těchto podniků je třeba zavádět a podporovat inovace, automatizace a robotizace ve výrobních procesech a rozvíjet digitální infrastrukturu, podporovat pořízení nových strojů a technologií pro výrobu a služby. Dále je třeba podpořit investice do zázemí firem (budovy, výrobní haly, sklady).</p> <p>V území se nachází, vzhledem k charakteru regionu, také velké množství zemědělských podnikatelů. Největším problémem pro tyto zemědělské subjekty je zastaralá technika, nevyhovující prostory k podnikání, skladování případně ke zpracování zemědělských surovin.</p> <p>Investice do zemědělských i nezemědělských podniků přispěje ke zvýšení konkurenceschopnosti firem, podpoře regionálních produktů, zapojení lokálních partnerů, technologickým inovacím a především k tvorbě pracovních míst a k podpoře lokální ekonomiky.</p>
<b>B. Rozvoj infrastruktury a služeb cestovního ruchu</b>	<p>Území MAS má přírodní a kulturně-historický potenciál, který je jen slabě využit. Region je částečně pokryt sítí cyklotras a turistických tras, ale často se jedná o nebezpečné vedení tras po silnicích II. třídy, III. třídy a místních komunikací. Síť cyklotras a cyklostezek má velký nevyužitý potenciál. Na území MAS se nenachází žádná cyklostezka.</p> <p>Rozvoj cestovního ruchu by měl být zaměřen především na udržitelný cestovní ruch, základní a doprovodnou infrastrukturu cestovního ruchu (např. ubytování, parkoviště, cyklostezky, cyklotrasy, informační tabule, stojany na kola, dobíjecí stanice na elektrokola, sociální zařízení, odpočinková místa, rozhledna atd.) a venkovskou turistiku (ekoturistika, agroturistika, muzea a expozice).</p>



<b>Rozvojová potřeba</b>	<b>Popis potřeby pro rozvoj území</b>
	<p>Rozvoj služeb cestovního ruchu by měl být zaměřen na zkvalitnění stávajících služeb a rozšíření nabídky služeb v území (např. využití potenciálu řeky Moravy v oblasti rekreační vodní dopravy – půjčovna lodí; podpora cykloturistiky v regionu – půjčovna (elektro)kol a (elektro)koloběžek atd.).</p> <p>Rozvoj cestovního ruchu na území MAS přispěje ke zvýšení atraktivity území, podpoření potenciálu a konkurenceschopnosti území a zamezí odlivu mladých lidí z regionu a zvýší počet pracovních míst.</p>
<b>C. Péče o kulturní dědictví</b>	<p>Na území MAS se nachází velké množství kulturních nemovitých památek a památek místního významu, které i když se je vlastníci snaží udržovat, stále vyžadují investice do oprav, rekonstrukcí nebo renovací. Jedná se jak o samotné objekty (kaple, kapličky, kříže, boží muka, sousoší, pietní místa a podobně), tak i o okolní prostranství a u některých památek i zázemí (parky, parkoviště, apod.).</p> <p>Na území MAS se nachází jen několik fungujících lokálních muzeí a expozic (Kojetín, Tovačov). Naopak téměř ve všech obcích se nachází místní či profesionální knihovny.</p> <p>Na rekonstrukce, renovace, údržbu a vybavení je zapotřebí velké množství finančních prostředků, což je pro vlastníky těchto objektů veliký problém, většinou se jedná o menší obce. Je zde také potřeba zlepšit vztah veřejnosti ke kulturnímu dědictví, zapojení občanů a dobrovolníků, mladá generace, podporovat osvětovou činnost k zachování památek.</p> <p>Naplněním těchto potřeb dojde k zachování kulturních památek, památek místního významu a dalšího historického dědictví, podpoře osvětové činnosti v oblasti historie regionu, aktivizaci veřejnosti k dobrovolnictví ve vztahu k péči o památky a podpoře cestovního ruchu.</p>
<b>D. Zlepšení infrastruktury a nabídky sociálních služeb</b>	<p>Region MAS je charakteristický rychlým stárnutím populace, které zvyšuje nároky na dostupnost sociálních služeb. Potřeba je jak v oblasti investic do infrastruktury pro poskytování sociálních služeb (vč. nákupu automobilu pro poskytování služeb v terénní formě), tak v oblasti financování jejich provozu.</p>



<b>Rozvojová potřeba</b>	<b>Popis potřeby pro rozvoj území</b>
	<p>V území je žádoucí posílit kapacity: domova pro seniory, pečovatelské služby, denního stacionáře, případně denního stacionáře pro věkovou kategorii 15+ let apod.</p> <p>Naplnění dané potřeby napomůže zlepšit dostupnost potřebných služeb pro obyvatele ohrožených chudobou a sociálním vyloučením (osoby se zdravotním postižením, seniory), vytvoří podmínky pro snížení odchodu obyvatel z území působnosti MAS.</p>
<p><b>E. Zvýšení bezpečnosti dopravy a rozvoj dopravní infrastruktury</b></p>	<p>Stav dopravní infrastruktury na území MAS lze popsat jako nevyhovující, ve špatném stavu jsou místní komunikace, silnice II. i III. třídy a komunikace pro pěší. Problémem je také tranzitní doprava v intravilánech obcí. Zcela úplně chybí infrastruktura pro cyklo dopravu, a to hlavně mezi obcemi a městy na území MAS. V některých sídlech je problémem také s nedostatkem parkovacích míst.</p> <p>Je vysoká potřeba vybudovat samostatné cyklostezky, zabezpečit jejich křížení s jinými druhy dopravy. V rámci zvyšování bezpečnosti je nutné dobudovat komunikace pro pěší, popřípadě modernizace stávajících chodníků se zajištěním bezbariérovosti, přechodů pro chodce, prvky zklidňující dopravu apod.</p> <p>Investice dopravní infrastruktury a do zvýšení bezpečnosti dopravy napomohou k lepší mobilitě občanů v území MAS i mimo něj. Dojde ke snížení zátěže území individuální automobilovou a kamionovou dopravou, zpřístupní veřejnou dopravu osobám s omezením pohybu, zvýší atraktivitu udržitelných forem dopravy, čímž umožní lepší dostupnost území pro širší cílové skupiny obyvatel i návštěvníků.</p>
<p><b>F. Rozvoj infrastruktury pro vzdělávání a celoživotní učení</b></p>	<p>Počet vzdělávacích zařízení (předškolních a školních) na území MAS je dostačující. Kapacita školních vzdělávacích zařízení v uplynulých letech mírně vzrostla. Některá zařízení (především předškolního vzdělávání) plánují navyšování kapacit v následujících letech.</p> <p>Jako hlavní rozvojová potřeba vzdělávání se jeví nedostatečné a zastaralé zázemí (infrastruktura) a vybavení. Nutná je modernizace škol téměř ve všech oblastech a budování odborných učeben základních škol. K rozvoji</p>



Rozvojová potřeba	Popis potřeby pro rozvoj území
	<p>vzdělávání přispěje také spolupráce škol a sdílení zkušeností ve vzdělávání. Pro zajištění kvalitní péče je potřebná také infrastruktura dětských skupin. Nutný je rozvoj výukových prostor pro zájmové, neformální a celoživotní vzdělávání a zázemí pro školní družiny, kluby apod.</p> <p>Naplněním této potřeby dojde ke zkvalitnění poskytovaného vzdělání na území MAS, čímž dojde k vytvoření podmínek pro snížení odchodu obyvatel z území, zkvalitnění zázemí péče o děti.</p>
<p><b>G. Ochrana a revitalizace krajiny a životního prostředí</b></p>	<p>Vzhledem k charakteru území (orná půda v obcích MAS tvoří průměrně 71,88 % z celkové výměry katastru)* je třeba brát v potaz nižší stupeň ekologické stability. Příliš velké plochy zorněné půdy v souvislosti s kvalitou obhospodařování a stanovištními charakteristikami mohou zvyšovat pravděpodobnost větrné a vodní eroze. Takové plochy také hůř čelí extrémům v počasí (sucha, povodně). Mezi další problémy životního prostředí na území MAS patří nedostatek zeleně, lokální zdroje vytápění na tuhá paliva a nevhodné využívání krajiny, což nepříznivě ovlivňuje faunu i flóru.</p> <p>Revitalizace krajiny na území MAS by měla být zaměřena především na zachování ekologické stability krajiny budováním biokoridorů, biocenter, revitalizací veřejných prostranství, budování zelené infrastruktury v intavilánech i extravilánech obcí včetně pořízení technického vybavení na péči a údržbu zeleně. Součástí revitalizace by měla být péče o krajinu (např. lesnické aktivity, neproduktivní investice v lesích, péče o veřejnou zeleň apod.) a snaha o zadržování vody v krajině. Tato potřeba má mimo ochranu flóry cílit také na ochranu a péči o faunu.</p> <p>Ochrana životního prostředí by měla být zaměřena na řešení protipovodňových opatření a řešení lokálních vytápění.</p> <p>Naplněním těchto potřeb dojde ke zvýšení ekologické stability území MAS, ke zvýšení atraktivity území, ke zvýšení bezpečnosti (proti povodním, erozi půdy).</p>



<b>Rozvojová potřeba</b>	<b>Popis potřeby pro rozvoj území</b>
<b><i>H. Podpora kulturních, spolkových, sportovních, volnočasových a mimoškolních aktivit</i></b>	<p>Ve většině obcí je již zaveden kulturní či spolkový život, odlivem mladých z regionu však spolková činnost postupně slábne. Obce také postrádají finanční prostředky pro dostatečnou podporu spolků, kultury a sportu v obci. V rámci podpory tohoto opatření je nutné udržet obyvatele v regionu, posilovat komunitní principy, komunitní život v obci a posilovat rodinné vazby, čehož lze docílit především širokým spektrem aktivit pro veřejnost všech věkových skupin (vzdělávací, výchovné, environmentální, dobrovolnické, sportovní, kulturní apod.).</p> <p>Podpora těchto aktivit zlepší vazbu obyvatel na území a sníží riziko nežádoucích sociálních jevů.</p> <p>Tato potřeba je úzce navázána na následující potřebu budování a rozvoj zázemí pro konání výše zmíněných aktivit.</p>
<b><i>I. Budování a rozvoj zázemí pro volný čas, sport a kulturu</i></b>	<p>Ve většině obcí MAS působí volnočasové a sportovní organizace. Pokud pomineme větší města a obce (Kojetín, Tovačov, Troubky), jedná se zejména o SDH, TJ a myslivecké spolky, které ale nedisponují příliš velkým kapitálem a často ani vyhovujícím zázemím, které je často ve vlastnictví obce.</p> <p>V souvislosti s předchozí potřebou (H) je nutné budovat zázemí pro konání těchto aktivit (kulturní domy, komunitní centra, víceúčelových areálů, sportovních center apod.).</p> <p>Podporou spolků na území MAS je občanům umožněno vést aktivní život, setkávat se s ostatními občany, začleňovat se do komunity a vytvářet tak atraktivní místo pro život.</p>
<b><i>J. Podpora obnovitelných zdrojů energie a rozvoj komunitní energetiky</i></b>	<p>Obnovitelné zdroje energie (OZE) jsou na území MAS zastoupeny pouze v malé míře. Venkovské území má potenciál pro zvyšování podílu výroby elektrické energie z obnovitelných zdrojů. Vzhledem k charakteru území MAS lze uvažovat především o výstavbě malých fotovoltaických elektráren především na střechách budov, tak na podnikatelských objektech.</p> <p>V součinnosti s těmito aktivitami by mělo probíhat snižování energetické náročnosti budov a dosahování energetických úspor.</p>



<b>Rozvojová potřeba</b>	<b>Popis potřeby pro rozvoj území</b>
	<p>Pro zvýšení podílu vlastní spotřeby OZE je vhodné uvažovat o využití akumulace elektrické energie pomocí vhodných technologií, především bateriových úložišť a zřízení komunitní energetiky v rámci regionu.</p> <p>Realizací aktivit z oblasti OZE by mělo dojít k energetickým úsporám s cílem přiblížit se energetické soběstačnosti v rámci regionu.</p>
<b>K. Revitalizace chátrajících objektů</b>	<p>Území je charakteristické dlouhodobým úbytkem obyvatel, což má za následek výskyt chátrajících objektů.</p> <p>Revitalizace chátrajících objektů (brownfieldů) znamená příležitost pro podnikatelskou činnost, popř. například využití pro výstavbu bytů, což může být jedním z prostředků, jak zatraktivnit obyvatelům území MAS prostředí k bydlení.</p> <p>Realizací těchto aktivit dojde k zatraktivnění životního prostoru obyvatel (vznik nových ploch pro bydlení, park, hřiště), popřípadě k podpoře podnikatelů (využití pro průmyslové a podnikatelské plochy).</p>
<b>L. Podpora krizové infrastruktury</b>	<p>Všechny obce i města regionu má zřízenou výkonnou jednotku požární ochrany stupně II - V. Většina z nich využívá prostory, které kromě běžné údržby vyžadují modernizaci nebo rekonstrukci. Vzhledem k zvyšující se potřebě zásahů a rozšiřující se členské základny o mladou generaci je třeba provádět průběžně obnovu výstroje či dovybavení hasičských jednotek, čímž dojde také ke zlepšení zázemí pro činnost spolků a podpoře dalších aktivit pořádaných SDH.</p> <p>Naplněním těchto potřeb dojde ke zvýšení bezpečnosti v regionu (proti povodním, erozi), podpoře spolkové činnosti v obcích.</p>
<b>M. Podpora místní a nadregionální spolupráce</b>	<p>Pro správný rozvoj území MAS je nutné podporovat místní vzájemnou spolupráci, výměnu zkušeností v rámci všech aktérů rozvoje regionu v území MAS (veřejné, neziskové i podnikatelské sféry). Zároveň je potřebné rozvíjet spolupráci nadregionální – rozvoj partnerství a sdílení zkušeností mimo region MAS.</p> <p>Podporou aktivit v rámci této potřeby bude možné navázat a podporovat spolupráci s mikroregiony, místními akčními skupinami, obcemi apod.</p>

\* zdroj [www.czso.cz](http://www.czso.cz) (data k 31. 12. 2019)



### 3. Strategická část

#### 3.1 Strategický rámec

Strategická část dokumentu popisuje směry, kterými se bude MAS Střední Haná v období 2021-2027 ubírat.

##### 3.1.1 Vize

Vize rozvoje regionu představuje dlouhodobý cíl strategie. Určuje stav, v jakém se bude území MAS Střední Haná nacházet po naplnění stanovených potřeb v roce 2027:

#### Vize: Rozvíjející se region – správná cesta ke spokojenému životu obyvatel

V roce 2027 bude území MAS Střední Haná vhodným územím pro spokojený život obyvatel, a to díky dostatečné infrastruktuře a vybavenosti sídel, kvalitnímu životnímu prostředí a silné ekonomice.

##### 3.1.2 Strategické cíle

Definování strategického cíle vychází ze stanovené vize SCLLD MAS Střední Haná.

#### Strategický cíl: Rozvíjející se region s kvalitním zázemím pro život

**Indikátory:** Počet partnerů MAS, Počet projektů podpořených MAS, Počet podpořených mikropodniků, malých a středních podniků, Koeficient ekologické stability území MAS.

##### 3.1.3 Specifické cíle a opatření Strategického rámce

#### • Specifický cíl 1: Kvalitní infrastruktura v obcích

*Rozvojové potřeby:*

**E. Zvýšení bezpečnosti dopravy a rozvoj dopravní infrastruktury**

**L. Podpora krizové infrastruktury**

#### *Opatření 1.1 Podpora krizové infrastruktury*

Rozvojová potřeba: L. Podpora krizové infrastruktury

Opatření se zaměřuje na zajištění potřeby bezpečnosti obyvatel (především proti povodním, erozi a dalším živelním pohromám). Pro zajištění bezpečnosti obyvatel je nutná především podpora Jednotek požární ochrany (dále jen JPO) a Sborů dobrovolných hasičů (dále jen SDH) v obcích.



- Obnova vybavení a dovybavení hasičských jednotek.
- Modernizace, rekonstrukce a rozšiřování zázemí hasičských jednotek.

### *Opatření 1.2 Rozvoj dopravní infrastruktury a udržitelných forem dopravy*

Rozvojová potřeba: E. Zvýšení bezpečnosti dopravy a rozvoj dopravní infrastruktury

Opatření se zaměřuje na zajištění kvalitní a bezpečné dopravní infrastruktury v rámci regionu MAS s důrazem na rozvoj udržitelných forem dopravy a budování infrastruktury pro udržitelné formy dopravy.

- Zvyšování bezpečnosti dopravy (budování komunikací pro pěší, modernizace stávajících komunikací, bezbariérovost, přechody pro chodce, prvky zklidňující dopravu apod.).
- Budování infrastruktury pro cyklodopravu.
- Obnova místních komunikací, komunikací II. a III. Třídy.

### • **Specifický cíl 2: Kvalitní životní prostředí**

Rozvojové potřeby:

**G. Ochrana a revitalizace krajiny a životního prostředí**

**J. Podpora obnovitelných zdrojů energie a rozvoj komunitní energetiky**

**K. Revitalizace chátrajících objektů**

### *Opatření 2.1 Péče o krajinu a ochrana životního prostředí*

Rozvojová potřeba: G. Ochrana a revitalizace krajiny a životního prostředí

Opatření se zaměřuje především na zvýšení ekologické stability území, péči o krajinu s důrazem na revitalizace veřejných prostranství, výsadby zeleně v intavilánech i extravilánech obcí a lesnické aktivity. Ochrana životního prostředí by měla být zaměřena především na řešení protipovodňových opatření a řešení lokálních vytápění.

- Zvyšování ekologické stability území (budování biokoridorů, biocenter, budování stabilních ploch).
- Revitalizace veřejných prostranství, budování zelené infrastruktury.
- Péče o krajinu (lesnické aktivity, neproduktivní investice v lesích, péče o veřejnou zeleň, výsadba zeleně).

17



EVROPSKÁ UNIE  
Evropský fond pro regionální rozvoj  
Integrovaný regionální operační program



**MINISTERSTVO  
PRO MÍSTNÍ  
ROZVOJ ČR**

- Ochrana životního prostředí (podpora zadržování vody v krajině, budování protipovodňových opatření apod.).

### *Opatření 2.2 Regenerace brownfields*

Rozvojová potřeba: K. Revitalizace chátrajících objektů

Opatření se zaměřuje především na podporu revitalizace a využívání chátrajících objektů na území MAS.

- Revitalizace chátrajících objektů.
- Odstraňování brownfieldů.

### *Opatření 2.3 Podpora a rozvoj v oblasti energetiky*

Rozvojová potřeba: J. Podpora obnovitelných zdrojů energie a energetické soběstačnosti

Opatření se zaměřuje především na zvyšování energetické soběstačnosti, pořízení nových technologií včetně změny technologických postupů, podporu obnovitelných zdrojů a jejich využívání, náhrady či rekonstrukce stacionárních zdrojů znečišťování.

- Zvyšování podílu obnovitelných zdrojů energie (výstavba a modernizace fotovoltaických elektráren a malých vodních elektráren).
- Snižování energetické náročnosti budov.
- Podpora směřující k akumulaci elektrické energie (pořízení bateriových úložišť).
- Založení a podpora komunitní energetiky v rámci regionu.

## **Specifický cíl 3: Silná a rozvíjející se ekonomika regionu**

Rozvojové potřeby:

**A. Rozvoj podmínek pro podnikání**

**B. Rozvoj infrastruktury a služeb cestovního ruchu**

**C. Péče o kulturní dědictví**

### *Opatření 3.1 Modernizace a rozvoj v podnikatelském sektoru*

Rozvojová potřeba: A. Rozvoj podmínek pro podnikání

Opatření je zaměřené na podporu především mikropodniků, malých a středních podniků v regionu MAS, především za účelem zvýšení konkurenceschopnosti podniků a zaměstnanosti v rámci regionu.



- Investice do zázemí podniků a firem (infrastruktura, výrobní haly, sklady apod.).
- Podpora inovace, automatizace a robotizace ve výrobních procesech.
- Investice do vybavení a modernizace podniků a firem (pořízení strojů a nových technologií, vybavení).
- Podpora vytváření pracovních míst a vzdělávání zaměstnanců.
- Podpora nových podnikatelských subjektů.

### *Opatření 3.2 Modernizace a rozvoj zemědělství*

Rozvojová potřeba: A. Rozvoj podmínek pro podnikání

Opatření je zaměřené na podporu zemědělských podnikatelů a zemědělských podniků v regionu MAS, především za účelem zvýšení konkurenceschopnosti podnikatelů a zaměstnanosti v rámci regionu.

- Investice do zázemí zemědělských podniků (infrastruktura, výrobní haly, sklady apod.).
- Podpora inovace, automatizace a robotizace v zemědělství.
- Investice do vybavení a modernizace zemědělských podniků (pořízení zemědělských strojů a nových technologií, vybavení).
- Podpora vytváření pracovních míst a vzdělávání zaměstnanců.
- Podpora v oblasti skladování a zpracování zemědělských surovin.
- Podpora v oblasti uvádění zemědělských produktů na trh.
- Podpora začínajících zemědělských podniků.

### *Opatření 3.3 Podpora cestovního ruchu*

Rozvojové potřeby:

B. Rozvoj infrastruktury a služeb cestovního ruchu

C. Péče o kulturní dědictví

Opatření se zaměřuje na posílení cestovního ruchu s důrazem na udržitelný cestovní ruch, venkovskou turistiku, péči o kulturní dědictví v regionu MAS a místní památky. V rámci opatření by měla být podpořena také osvětová činnost – zapojení občanů v péči o kulturní dědictví a zachování památek.

- Výstavba a rekonstrukce infrastruktury cestovního ruchu (cyklostezky, památky v obcích, informační tabule, cyklotrasy, naučné stezky apod.).



- Podpora venkovské turistiky (ekoturistika, agroturistika, muzea).
- Renovace památek místního významu (kaple, kapličky, boží muka, sousoší apod.).
- Podpora muzeí, expozic, knihoven.
- Osvětová činnost.

## Specifický cíl 4: Zlepšování kvality života obyvatel regionu

### Rozvojové potřeby:

**D. Zlepšení infrastruktury a nabídky sociálních služeb**

**F. Rozvoj infrastruktury pro vzdělávání a celoživotní učení**

**H. Podpora kulturních, spolkových, sportovních, volnočasových a mimoškolních aktivit**

**I. Budování a rozvoj zázemí pro volný čas, sport a kulturu**

**M. Podpora místní a nadregionální spolupráce**

### *Opatření 4.1 Rozvoj komunitní, spolkové činnosti a volnočasových aktivit*

#### Rozvojové potřeby:

H. Podpora kulturních, spolkových, sportovních, volnočasových a mimoškolních aktivit

I. Budování a rozvoj zázemí pro volný čas, sport a kulturu

Opatření je zaměřené na podporu komunitní, spolkové činnosti a volnočasových aktivit. V rámci tohoto opatření je nutné podporovat komunitní aktivity ve všech obcích MAS, dodržovat komunitní principy a posilovat komunitní život a rodinné vazby v obcích.

- Podpora a rozvoj akcí pro veřejnost (vzdělávací, výchovné, environmentální, dobrovolnické, sportovní, kulturní apod.) Podpora venkovské turistiky (ekoturistika, agroturistika, muzea).
- Budování a rozvoj zázemí pro sportovní aktivity (sportovní centra, víceúčelová hřiště, hřiště, sokolovny apod.).
- Budování a rozvoj zázemí a vybavení pro spolkovou činnost (klubovny, kulturní domy, sokolovny apod.).
- Budování a rozvoj zázemí pro kulturní činnost (komunitní centra, kulturní domy, sokolovny, obecní domy apod.).



## *Opatření 4.2 Podpora spolupráce a partnerství*

Rozvojová potřeba: M. Podpora místní a nadregionální spolupráce

Opatření je zaměřené na podporu vzájemné spolupráce v rámci všech aktérů v území MAS (veřejné, neziskové, i podnikatelské sféry) a také v rámci nadregionální spolupráce.

- Výměna zkušeností
- Spolupráce a podpora partnerství

## *Opatření 4.3 Rozvoj a podpora sociálních služeb*

Rozvojová potřeba: D. Zlepšení infrastruktury a nabídky sociálních služeb

Opatření je zaměřené na podporu a rozvoj sociálních služeb na území MAS s důrazem na investice do infrastruktury a vybavení sociálních služeb.

- Rozšiřování kapacit a podpora potřebných sociálních služeb.
- Zkvalitnění a rozvoj zázemí sociálních služeb (rekonstrukce, modernizace, výstavba infrastruktury sociálních služeb, vybavení sociálních služeb).

## *Opatření 4.4 Kvalitní a dostupné vzdělávání obyvatel*

Rozvojová potřeba: F. Rozvoj infrastruktury pro vzdělávání a celoživotní učení

Opatření se zaměřuje na dostupnost vzdělávání a celoživotního učení pro všechny obyvatele území MAS. Cílem je zajistit dostatečné kapacity a kvalitní vzdělání v rámci školských i mimoškolských zařízení.

- Rozšiřování kapacit školských zařízení, budování, modernizace a zkvalitňování zázemí pro vzdělávání (budování odborných učeben základních škol).
- Rozvoj zázemí pro školní družiny a kluby.
- Podpora spolupráce a sdílení zkušeností v oblasti vzdělávání v rámci všech institucí.
- Podpora zájmového, neformálního a celoživotního vzdělávání.
- Podpora předškolního vzdělávání (zkvalitnění, rozšíření mateřských škol, dětských skupin, jeslí apod.).



Tab. 4 Schéma hierarchie cílů a opatření SCLLD

<i>Strategický cíl</i>	<i>Indikátory strategického cíle</i>	<i>Specifický cíl</i>	<i>Opatření Strategického rámce</i>
<b>Rozvíjející se region s kvalitním zázemím pro život</b>	<i>Počet partnerů MAS</i>	<b>1. Kvalitní infrastruktura v obcích</b>	<i>1.1 Podpora krizové infrastruktury</i>
			<i>1.2 Rozvoj dopravní infrastruktury a udržitelných forem dopravy</i>
	<i>Počet projektů podpořených MAS</i>	<b>2. Kvalitní životní prostředí</b>	<i>2.1 Péče o krajinu a ochrana životního prostředí</i>
			<i>2.2 Regenerace brownfields</i>
			<i>2.3 Podpora OZE a rozvoj komunitní energetiky</i>
	<i>Počet podpořených mikropodniků, malých a středních podniků</i>	<b>3. Silná a rozvíjející se ekonomika regionu</b>	<i>3.1 Modernizace a rozvoj v podnikatelském sektoru</i>
			<i>3.2 Modernizace a rozvoj zemědělství</i>
			<i>3.3 Podpora cestovního ruchu</i>
	<i>Koeficient ekologické stability území MAS</i>	<b>4. Zvyšování kvality života obyvatel regionu Chyba! enalezen zdroj odkazů.</b>	<i>4.1 Rozvoj komunitní, spolkové činnosti a volnočasových aktivit</i>
			<i>4.2 Podpora spolupráce a partnerství</i>
			<i>4.3 Rozvoj a podpora sociálních služeb</i>
			<i>4.4 Kvalitní a dostupné vzdělávání obyvatel</i>



### 3.2 Vazba na Strategii regionálního rozvoje ČR 21+

Tab. 5 Naplňování SRR ČR 21+ prostřednictvím opatření Strategického rámce SCLLD

Specifický cíl Strategického rámce SCLLD	Opatření Strategického rámce SCLLD	Specifický cíl SRR ČR 21+
<b>1. Kvalitní infrastruktura v obcích</b>	1.1 Podpora krizové infrastruktury	5.4 Zajištění dostatečné občanské vybavenosti
	1.2 Rozvoj dopravní infrastruktury a udržitelných forem dopravy	2.2 Zlepšit či dobudovat napojení aglomerací na blízká, velká sídla za hranicemi a na sousední aglomerace nebo metropole, zlepšit dopravu mezi jádry aglomerací a jejich zázemím a zlepšovat podmínky pro atraktivitu jiných způsobů dopravy než individuální automobilové dopravy 3.2 Zlepšit dopravní dostupnost v rámci regionů 5.2 Zajistit dobrou dopravní dostupnost v rámci regionu a ve vazbě na aglomerace a metropole
<b>2. Kvalitní životní prostředí</b>	2.1 Péče o krajinu a ochrana životního prostředí	2.4 Efektivně řešit problémy životního prostředí spojené s koncentrací velkého množství obyvatel a adaptovat aglomerace na změnu klimatu 3.4 Pečovat o prostředí obce a stabilizovat dlouhodobé využívání krajiny a zamezit její degradaci



Specifický cíl Strategického rámce SCLLD	Opatření Strategického rámce SCLLD	Specifický cíl SRR ČR 21+
	2.2 Regenerace brownfields	3.1 Vytvořit vhodné podmínky pro diverzifikaci ekonomické základny regionálních center a jejich venkovského zázemí a využití jejich potenciálu a podpořit propojení podnikatelských subjektů ve vztahu k potřebám trhu práce
	2.3 Podpora a rozvoj v oblasti energetiky	3.5 Umožnit energetickou transformaci venkovského zázemí regionálních center
<b>3. Silná a rozvíjející se ekonomika regionu</b>	3.1 Modernizace a rozvoj v podnikatelském sektoru	3.1 Vytvořit vhodné podmínky pro diverzifikaci ekonomické základny regionálních center a jejich venkovského zázemí a využití jejich potenciálu a podpořit propojení podnikatelských subjektů ve vztahu k potřebám trhu práce 5.1 Zvýšení diverzifikace ekonomických činností a podpora tvorby lokálních pracovních míst
	3.2 Modernizace a rozvoj zemědělství	3.1 Vytvořit vhodné podmínky pro diverzifikaci ekonomické základny regionálních center a jejich venkovského zázemí a využití jejich potenciálu a podpořit propojení



Specifický cíl Strategického rámce SCLLD	Opatření Strategického rámce SCLLD	Specifický cíl SRR ČR 21+
		<p>podnikatelských subjektů ve vztahu k potřebám trhu práce</p> <p>5.1 Zvýšení diverzifikace ekonomických činností a podpora tvorby lokálních pracovních míst</p>
	3.3 Podpora cestovního ruchu	3.1 Vytvořit vhodné podmínky pro diverzifikaci ekonomické základny regionálních center a jejich venkovského zázemí a využití jejich potenciálu a podpořit propojení podnikatelských subjektů ve vztahu k potřebám trhu práce
4. Zvyšování kvality života obyvatel regionu	4.1 Rozvoj komunitní, spolkové činnosti a volnočasových aktivit	<p>3.3 Zlepšit dostupnost služeb v regionálních centrech i v jejich venkovském zázemí s důrazem na kulturní dědictví, péči o památky a místní specifika a reagovat na problémy spojené se stárnutím a existencí či vznikem sociálně vyloučených lokalit</p> <p>5.3 Zajistit efektivní prevenci sociálního vyloučení a energetické chudoby a podporovat komunitní život v obcích</p>
	4.2 Podpora spolupráce a partnerství	6.2 Rozvíjet strategické plánování na bázi funkčních regionů



Specifický cíl Strategického rámce SCLLD	Opatření Strategického rámce SCLLD	Specifický cíl SRR ČR 21+
		a posilovat spolupráci aktérů v území
	4.3 Rozvoj a podpora sociálních služeb	2.3 Zajištění dostatečného rozsahu služeb a předcházení vzniku aprohlubování sociálního vyloučení 3.3 Zlepšit dostupnost služeb v regionálních centrech i v jejich venkovském zázemí s důrazem na kulturní dědictví, péči o památky a místní specifika a reagovat na problémy spojené se stárnutím a existencí či vznikem sociálně vyloučených lokalit
	4.4 Kvalitní a dostupné vzdělávání obyvatel	2.3 Zajištění dostatečného rozsahu služeb a předcházení vzniku aprohlubování sociálního vyloučení 3.3 Zlepšit dostupnost služeb v regionálních centrech i v jejich venkovském zázemí s důrazem na kulturní dědictví, péči o památky a místní specifika a reagovat na problémy spojené se stárnutím a existencí či vznikem sociálně vyloučených lokalit

Uvedená opatření SR SCLLD naplňují SC SRR ČR 21+ ze 100 %.



### 3.3 Popis integrovaných rysů strategie

Tab. 6 Matice integrovaných rysů SCLLD MAS Střední Haná 21+

Název <b>Opatření</b> Strategického rámce	Opatření 1.1	Opatření 1.2	Opatření 2.1	Opatření 2.2	Opatření 2.3	Opatření 3.1	Opatření 3.2	Opatření 3.3	Opatření 4.1	Opatření 4.2	Opatření 4.3	Opatření 4.4
Opatření 1.1	X											
Opatření 1.2	0	X										
Opatření 2.1	0	0	X									
Opatření 2.2	0	0	1	X								
Opatření 2.3	0	0	1	1	X							
Opatření 3.1	0	1	0	2	1	X						
Opatření 3.2	0	1	2	2	0	2	X					
Opatření 3.3	0	3	1	0	0	2	2	X				
Opatření 4.1	3	0	0	1	0	0	0	3	X			
Opatření 4.2	1	0	1	0	1	0	0	2	2	X		
Opatření 4.3	0	0	0	1	0	1	0	0	1	1	X	
Opatření 4.4	1	0	1	0	0	0	0	0	2	2	1	X

Pozn.: 0 = žádná vazba mezi opatřeními, 1 = slabá vazba, 2 = středně silná vazba, 3 = silná vazba

**Opatření 1.1 Podpora krizové infrastruktury:** souvisí s opatřením **4.1** (vazba 3: zejména podpora SDH úzce souvisí s podporou spolkové činnosti a volnočasových aktivit včetně budování a rozvoj zázemí, které jsou obdobně zaměřeny), opatřením **4.2** (vazba 1: meziregionální spolupráce zejména v neziskové sféře – SDH) a opatřením **4.4** (vazba 1: týká se zejména zájmového vzdělávání členů SDH).

**Opatření 1.2 Rozvoj dopravní infrastruktury a udržitelných forem dopravy:** souvislost s opatřeními **3.1** a **3.2** (vazba 1: rozvoj dopravní infrastruktury má pozitivní dopad na podnikatelský sektor, a to i zemědělský, zejména díky zlepšení prostupnosti území) a opatřením **3.3** (vazba 3: podpora a rozvoj cestovního ruchu je úzce závislá na rozvoji dopravní infrastruktury).

**Opatření 2.1 Péče o krajinu a ochrana životního prostředí:** souvisí s opatřením **2.2** (vazba 1: při regeneraci brownfieldů mohou vznikat krajinné prvky s pozitivním dopadem na životní prostředí, např. parky), **2.3** (vazba 1: pozitivní vliv na životní prostředí budou mít i projekty



zaměřené na obnovitelné zdroje energie – zvyšování jejich podílu, komunitní energetika, snižování energetické náročnosti budov atd.), **3.2** (vazba 2: zemědělství má velmi úzkou vazbu na životní prostředí; žádoucí je zejména podpora agroenvironmentálních opatření a používání strojů a technologií šetrných k životnímu prostředí), **3.3** (vazba 1: péče o krajinu a její stav souvisí s cestovním ruchem zejména v oblasti emocionálních vjemů), **4.2** (vazba 1: realizace některých opatření – budování biokoridorů, biocenter apod. může mít meziregionální přesah a spolupráce je tedy žádoucí a důležitá) a **4.4** (vazba 1: zlepšování stavu životního prostředí souvisí s kvalitním a dostupným environmentálním vzděláváním všech věkových skupin).

**Opatření 2.2 Regenerace brownfields:** navazuje na opatření 2.3 (vazba 1: regenerované plochy lze využít k zvyšování podílu obnovitelných zdrojů energie), 3.1 (vazba 2: možnost využít brownfieldy, popř. vzniklé plochy po jejich odstranění jako zázemí podniků), 3.2 (vazba 2: možnost využít brownfieldy, popř. vzniklé plochy po jejich odstranění jako zázemí zemědělských podniků – haly, sklady atd.), 4.1 (vazba 1: regenerací brownfieldů mohou být získány prostory pro vybudování zázemí pro spolkovou, kulturní činnost a sportovní aktivity) a 4.3 (vazba 1: brownfieldy, resp. spíše plochy vzniklé jejich odstraněním je možno využít pro zkvalitnění a rozvoj zázemí sociálních služeb).

**Opatření 2.3 Podpora a rozvoj v oblasti energetiky:** vazba s opatřeními 3.1 (vazba 1: v rámci modernizace podniků se nabízí využívání nových technologií, podpora obnovitelných zdrojů energie a snižování energetické náročnosti budov) a 4.2 (vazba 1: zejména při budování komunitní energetiky v rámci regionu lze využít spolupráce a výměny zkušeností).

**Opatření 3.1 Modernizace a rozvoj v podnikatelském sektoru:** souvisí s opatřením 3.2 (vazba 2: zvyšování konkurenceschopnosti a zaměstnanosti; vznik nových podniků v zemědělském i nezemědělském sektoru), 3.3 (vazba 2: podpora podnikací ma vliv na podporu venkovské turistiky) a 4.3 (vazba 1: podpora podnikatelského segmentu orientujícího se na sociální služby s dopadem na zkvalitnění a rozvoj zázemí sociálních služeb).

**Opatření 3.2 Modernizace a rozvoj zemědělství:** vazba na opatření 3.3 (vazba 2: podpora venkovské turistiky – eko- a agroturistika).

**Opatření 3.3 Podpora cestovního ruchu:** souvislost s opatřeními 4.1 (vazba 3: souvislost rozvoje turistiky na zlepšování kvality života obyvatel regionu – podpora akcí pro veřejnost, podpora venkovské turistiky, podpora komunitních, spolkových a volnočasových aktivit)



a 4.2 (vazba 2: rozvoj cestovního ruchu ma regionální přesah – cyklostezky, cyklotrasy, stezky atd. Výměna zkušeností, poznatků a spolupráce je velmi důležitá).

**Opatření 4.1 Rozvoj komunitní, spolkové činnosti a volnočasových aktivit:** vazba na opatření 4.2 (vazba 2: spolupráce, podpora a výměna zkušeností jako podpora aktivit v opatření 4.1), 4.3 (vazba 1: komunitní, dobrovolnická činnost a spolupráce neziskových organizací s poskytovateli sociálních služeb) a 4.4 (vazba 2: úzká vazba mezi aktivitami v 4.1 a dostupných vzděláváním a celoživotním učením obyvatel území MAS).

**Opatření 4.2 Podpora spolupráce a partnerství:** vazba na opatření 4.3 (vazba 1: výměna zkušeností a spolupráce s pozitivním dopadem na infrastrukturu a nabídku sociálních služeb) a 4.4 (vazba 2: spolupráce při zajištění dostupnosti kvalitního vzdělávání ve školských i mimoškolských zařízeních).

**Opatření 4.3 Rozvoj a podpora sociálních služeb:** vazba na opatření 4.4 (vazba 1: vzdělávání zaměstnanců – rozšiřování vzdělávání, rekvalifikace atd. )

## 4. Implementační část

### 4.1 Popis řízení včetně řídicí a realizační struktury MAS

Společnost Střední Haná, o.p.s. byla zapsána dne 13. února 2006 (spisová značka: O 214 vedená u Krajského soudu v Ostravě. Převodem práv a povinností zakladatele se 23. září 2014 stal jediným zakladatelem Svazek obcí mikroregionu Střední Haná.

*Do působnosti MAS spadá 13 obcí:*

- Olomoucký kraj, okres Prostějov: Ivaň, Obědkovice
- Olomoucký kraj, okres Přerov: Kojetín, Křenovice, Lobodice, Měrovice nad Hanou, Oplocany, Polkovice, Stříbrnice, Tovačov, Troubky, Uhřetice
- Zlínský kraj, okres Kroměříž: Zářičí

Účelem služeb, které Střední Haná, o.p.s. poskytuje, je **rozvoj všech oblastí života v regionu, ochrana přirozených hodnot a zdrojů území**, jak hmotných, tak i nehmotných, **podpora spolupráce subjektů** na území místní akční skupiny, **koordinace společného postupu a trvale udržitelný rozvoj území** obcí uvedených výše.



Společnost má tyto orgány:

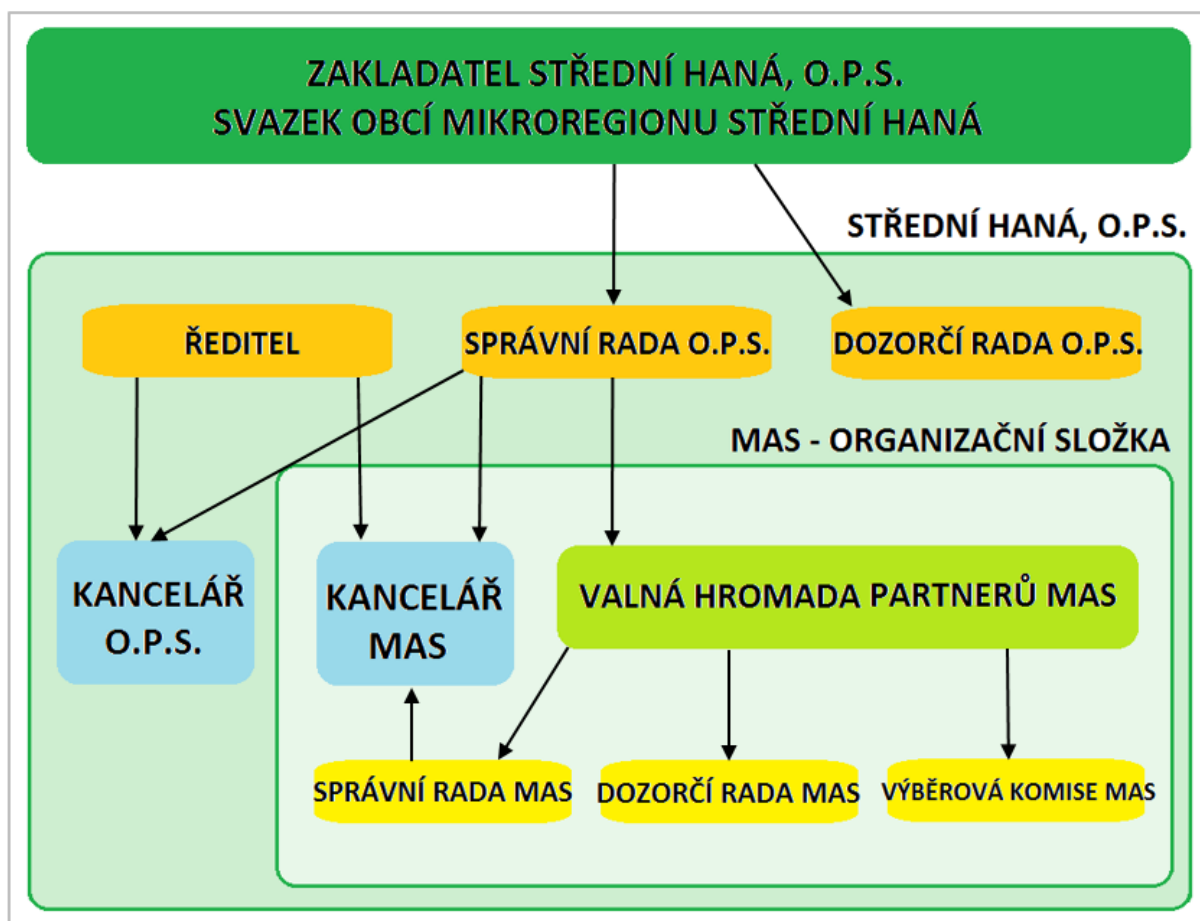
- **správní radu společnosti** - nejvyšší orgán o.p.s., skládá se z 6 členů, funkční období je 3leté. Členové správní rady ze svého středu volí předsedu, který svolává a řídí jednání správní rady společnosti,
- **dozorčí radu společnosti** - kontrolní orgán společnosti, skládá se z 3 členů; funkční období je 3 leté. Členové dozorčí rady ze svého středu volí předsedu, který svolává a řídí jednání dozorčí rady společnosti,
- **ředitele** - statutární orgán společnosti, řídí činnost společnosti, jedná jejím jménem. Ředitele jmenuje (odvolává) správní rada společnosti. Ředitel může jednat ve věcech týkající se organizační složky - místní akční skupiny a její agendy.

Organizační složka – místní akční skupina má tyto povinné orgány:

- **valná hromada partnerů MAS** - nejvyšší orgán MAS. Valná hromada je tvořena všemi partnery MAS. Každý partner má na VH MAS 1 hlas. Při zasedání (jednání) nesmí mít partneři MAS představující veřejný sektor ani partneři MAS připadající na jednotlivou zájmovou skupinu více než 49 % hlasovacích práv.
- **správní rada MAS** - rozhodovací orgán MAS. Členem může být jen partner MAS. Členové správní rady MAS představující veřejný sektor nebo členové správní rady MAS připadající na jednu konkrétní zájmovou skupinu nemohou mít více než 49 % hlasovacích práv všech členů správní rady MAS. Zasedání (jednání) správní rady MAS svolává a řídí předseda správní rady MAS.
- **výběrová komise MAS** - výběrový orgán MAS. Členem výběrové komise MAS může být jen subjekt, který na území MAS prokazatelně místně působí. Členy výběrové komise MAS volí valná hromada partnerů MAS s tím, že členové výběrové komise MAS, představující veřejný sektor nebo členové výběrové komise MAS připadající na jednu konkrétní zájmovou skupinu nemohou mít více než 49 % hlasovacích práv všech členů výběrové komise MAS. Mandát členů výběrové komise MAS může být max. 1 rok. Zasedání (jednání) výběrové komise MAS svolává a řídí předseda VK MAS.
- **dozorčí rada MAS** - kontrolní orgán MAS. Členem dozorčí rady MAS může být jen Partner MAS. Členy dozorčí rady MAS volí valná hromada partnerů MAS. Zasedání (jednání) dozorčí rady MAS svolává a řídí předseda dozorčí rady MAS.



Bližší informace jsou uvedeny v Zakládací listině obecně prospěšné společnosti Střední Haná, o.p.s. Postupy konání povinných orgánů MAS (od přípravy jednání po přijímání rozhodnutí) jsou předmětem Jednacího řádu valné hromady partnerů organizační složky – místí akční skupiny Střední Haná, o.p.s. a Jednacího řádu povinných orgánů organizační složky – místí akční skupiny Střední Haná, o.p.s., viz dokumenty MAS: <http://masstrednihana.cz/dokumenty-mas/>.



Obr. 2 Organizační struktura Střední Haná, o.p.s.

#### 4.2 Popis animačních aktivit

Animační aktivity zahrnují všechny činnosti MAS v rámci SCLLD mimo administraci projektů konečných žadatelů/příjemců. Animační aktivity je možné rozdělit do několika skupin:

- Propagace MAS vůči veřejnosti
- Propagační materiály
- Komunikace, informace



### Propagace MAS vůči veřejnosti

Hlavním nástrojem propagace jsou webové stránky MAS (<http://masstrednihana.cz/>), kde bude publikován Dokument Strategie CLLD MAS Střední Haná. Na webu budou zveřejněny také veškeré další informace o připravovaných a vyhlášených výzvách (dokumentace k výzvám, pozvánky na semináře, dokumentace MAS, obecné dokumenty, aktuality apod.). V rámci propagace SCLLD a činnosti MAS budou dále využívána místní periodika (např. Kojetínský zpravodaj, Prostějovský večerník, Přerovský deník), sociální sítě (<https://www.facebook.com/MASStredniHana>), semináře pro žadatele, školení, workshopy apod. Animační činnosti se nevztahují pouze k naplňování Akčních plánů, ale i k naplňování všech opatření SCLLD.

### Propagační materiály

Tvorba propagačních materiálů je jednou z důležitých aktivit vedoucích k propagaci MAS. Jedná se zejména o informační materiály (letáky k jednotlivým výzvám), propagační předměty (kalendáře, psací potřeby, reflexní pásky, zrcátka atp.), vydávání zpravodaje (občasník Masík, MAS Informační kurýr, vydávaný v minulém období, plánováno i na další období, distribuce převážně elektronicky), kde budou uveřejněny informace o činnosti, proběhlých a plánovaných výzvách a informace z regionu.

### Komunikace, informace

Komunikace v rámci MAS bude, na základě dosavadních dobrých zkušeností pracovníků MAS, probíhat především formou osobní, e-mailovou a telefonickou. Potenciální žadatelé i široká veřejnost mohou své záměry konzultovat osobně s projektovým manažerem MAS v kanceláři MAS, případně využít e-mailovou nebo telefonickou formu. Konkrétnější záměry je možné konzultovat osobně v sídle žadatele případně v místě realizace budoucího projektu.



### 4.3 Popis monitoringu a evaluace strategie

Za monitoring a evaluaci je zodpovědná dozorčí rada MAS. Pro dozorčí radu MAS připravují podklady k dané problematice zaměstnanci MAS. K monitorování budou využívány stanovené indikátory ve strategickém rámci, v akčním plánu jsou to indikátory z Národního číselníku indikátorů. Monitorovány budou jednotlivé projekty. K monitorovacím aktivitám patří mimo jiné tvorba Výroční zprávy o činnosti a hospodaření MAS vždy za období předcházejícího roku. Výroční zprávu o činnosti a hospodaření MAS projednává Dozorčí rada MAS a schvaluje ji Valná hromada partnerů MAS.

MAS Střední Haná bude provádět monitorovací a evaluační činnosti v souladu s metodickým pokynem pro využití integrovaných nástrojů a regionálních akčních plánů v programovém období 2021–2027 a v souladu s doplňujícími metodickými instrukcemi Ministerstva pro místní rozvoj, odboru regionální politiky.

Pro sledování a vyhodnocování plnění jednotlivých opatření/fiche Akčního plánu budou ze strany jednotlivých ŘO stanoveny povinné indikátory z NČI. Hodnoty těchto indikátorů budou sledovány v monitorovacím systému.

#### 4.3.1 Indikátory na úrovni strategických cílů Strategického rámce SCLLD

Tab. 7 Indikátory na úrovni strategických cílů SCLLD

Strategický cíl	Indikátor	Měrná jednotka	Výchozí hodnota (datum)	Cílová hodnota (31. 12. 2027)
Rozvíjející se region s kvalitním zázemím pro život	<i>Počet partnerů MAS</i>	Počet partnerů	33 (31. 12. 2020)	34
	<i>Počet projektů podpořených MAS</i>	Počet projektů	0 (31. 12. 2020)	20
	<i>Počet podpořených mikropodniků, malých a středních podniků</i>	Počet projektů	0 (31. 12. 2020)	6
	<i>Koeficient ekologické stability území MAS</i>	-	0,29 (31. 12. 2019)	0,28



## 5. Povinná příloha – Čestné prohlášení

Čestně prohlašuji, že údaje a informace uvedené v žádosti o podporu strategie Komunitně vedeného místního rozvoje pro období 2021–2027 (Koncepční část) jsou pravdivé. Rovněž čestně prohlašuji, že údaje uvedené v žádosti o podporu strategie Komunitně vedeného místního rozvoje pro období 2021–2027 (Koncepční část) jsou shodné s údaji poskytnutými v rámci procesu kontroly dodržování standardů MAS.

V Kojetíně dne 2. června 2021

.....  
Statutární zástupce Střední Haná, o.p.s.

Mgr. Radek Brázda, ředitel

