

Podklady k projednání Koncepční části Strategie komunitně vedeného místního rozvoje MAS Střední Haná na období 2021-2027

Vážení partneři MAS, podnikatelé, občané,

předkládáme Vám dokument, který slouží jako podklad pro přípravu Koncepční části Strategie Komunitně vedeného místního rozvoje pro nové programové období 2021 – 2027 (SCLLD). **Jedná se o pracovní verzi, která bude dopracována a finalizována na základě dalších projednání, která proběhnou v dubnu 2021.**

Při tvorbě těchto podkladů jsme vycházeli z naší znalosti území, z aktuální socioekonomické situace v území, z osobních jednání s partnery MAS a z aktuálně provedeného dotazníkového šetření.

Tento dokument obsahuje následující části:

- 1. Socioekonomická analýza území**
- 2. SWOT analýza**
- 3. Analýza rozvojových potřeb = Popis rozvojových potřeb území MAS (Pracovní verze)**

+ Příloha: Výsledky dotazníkového šetření na území MAS Střední Haná 2021

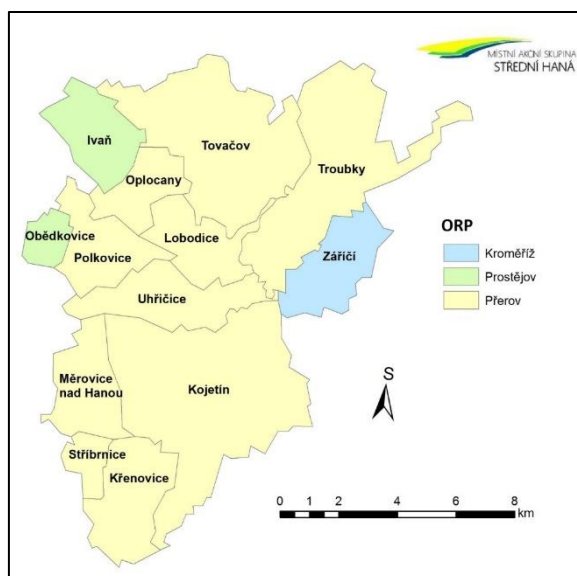
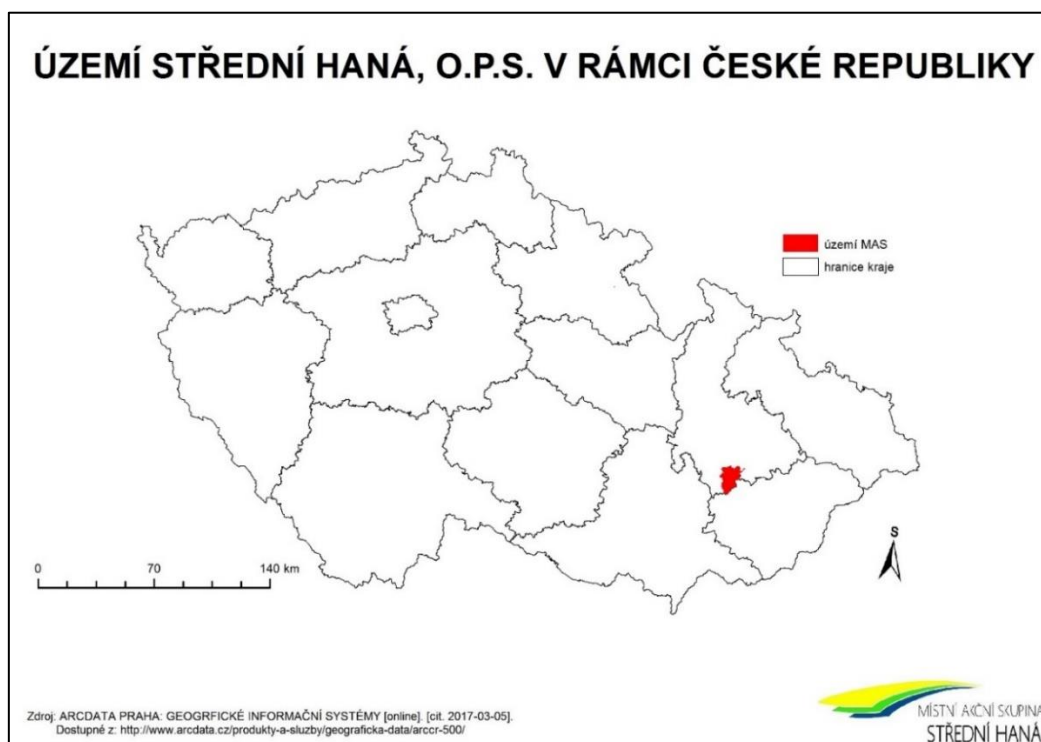


1. Socioekonomická analýza území MAS Střední Haná

Region Střední Haná v současnosti zahrnuje území o ploše 141 km² v rovinaté oblasti Hané jižně od měst Olomouce, Přerova i Prostějova. V podstatě téměř kopíruje území aktivního Mikroregionu Střední Haná (obce Ivaň, Křenovice, Lobodice, Měrovice nad Hanou, Obědkovice, Oplocany, Polkovice, Stříbrnice, Troubky, Uhřičice, Zářičí a města Kojetín a Tovačov).

Všechny obce regionu jsou součástí správního obvodu obce III. stupně Přerov. Výjimku tvoří obce Ivaň a Obědkovice (ORP Prostějov) a Zářičí (ORP Kroměříž). Region spadá pod NUTS II Střední Morava.

MAS Střední Haná tvoří 13 obcí a žije zde přes 15 tisíc obyvatel (k 31. 12. 2019 činil počet obyvatel přesně 15 552). Spádovými městy jsou Kojetín a Tovačov.



Obyvatelstvo

Následující tabulka shrnuje počty obyvatel ke konci roku 2014 – 2019 v jednotlivých obcích MAS Střední Haná. V rámci regionu MAS dochází k postupnému poklesu počtu obyvatel. K poklesu obyvatel dochází především ve větších sídlech (Kojetín, Tovačov, Troubky). Některé obce zaznamenali v rámci sledovaného období mírný nárůst počtu obyvatel, jedná se o Křenovice, Měrovce n. H., Oplocany a Zářičí.

Tab. 1 Vývoj počtu obyvatel na území MAS Střední Haná v období 2014-2019

Obec	2014	2015	2016	2017	2018	2019
Ivaň	494	498	499	479	485	477
Kojetín	6 229	6 176	6 169	6167	6103	6078
Křenovice	427	416	433	432	427	434
Lobodice	739	734	739	746	748	739
Měrovce n. Hanou	683	669	695	701	703	695
Obědkovice	281	281	280	275	286	282
Oplocany	326	321	308	311	314	335
Polkovice	499	503	501	507	503	500
Stříbrnice	270	272	279	282	285	270
Tovačov	2 544	2 514	2 483	2475	2467	2468
Troubky	2 082	2 045	2 039	2024	2043	2035
Uhřetice	571	579	543	534	524	522
Zářičí	710	698	688	688	716	717
Celkem MAS SH	15 855	15 706	15 656	15 621	15 604	15 552

(Zdroj: ČSÚ 2021, vlastní zpracování)

Tabulky č. 2 a č. 3 porovnávají Index stáří v jednotlivých obcích MAS v roce 2014 s aktuálními daty. Index stáří vyjadřuje poměr mezi složkou poproduktivní (65 + a starší) a předproduktivní (mladší 15 let). Jedná se tedy o počet osob ve věku 65 a více let v relaci na 100 dětí ve věku 0–14 let k danému datu. Z dat vyplývá, že v rámci území MAS dochází k poměrně rychlému stárnutí obyvatel, kdy hodnota indexu stáří v MAS stoupla z 121,4 v roce 2014 na 130,4 ke konci roku 2019. Průměrný věk obyvatel v rámci MAS Střední Haná ke konci roku 2019 byl 42,9 let oproti původním 41,8 v roce 2014.

Tab. 2 Index stáří k 31. 12. 2014

Ivaň	Kojetín	Křenovice	Lobodice	Měrovce n. H.	Obědkovice	Oplocany	Polkovice
102,3	112,8	182,6	122,5	85,5	61	181	114,6
Stříbrnice	Tovačov	Troubky	Uhřetice	Zářičí	MAS SH	Olomoucký kraj	ČR
101,9	133,6	133,9	151,3	164,3	121,4	119,5	115,7



Tab. 3 Index stáří k 31. 12. 2019

Ivaň	Kojetín	Křenovice	Lobodice	Měrovice n. H.	Obědkovice	Oplocany	Polkovice
128,4	126,3	152,5	122,5	87,1	101,9	152,8	114,6
Stříbrnice	Tovačov	Troubky	Uhřetice	Záříčín	MAS SH	Olomoucký kraj	ČR
117,7	139,8	133,3	204,7	141	130,4	133	124,6

Všechny obce regionu zaznamenávají (výrazně) více obyvatel v důchodovém věku než ve věku do 15 let (výjimku představuje pouze obec Měrovice nad Hanou). Z dostupných dat je zřejmé – stárnutí populace a pravděpodobně rovněž odchod mladých lidí z důvodů nižších životních perspektiv. Obce s vysokým indexem stáří se budou potýkat s potřebou zajistit adekvátní služby pro vyšší věkové skupiny.

Spolkový a sportovní život v obcích

V obcích MAS působí celá řada spolků, které pořádají v rámci své činnosti různé akce pro veřejnost. Financování spolků kromě vlastních příspěvků členů probíhá formou grantů z rozpočtů obcí. Granty jsou rozdělovány na základě žádostí spolků a následně schválené zastupitelstvem obce.

Spolková a sportovní činnost je provozována převážně v zařízeních vlastněných obcemi. Dalšími vlastníky jsou pak spolky, nejčastěji TJ Sokol. V každé obci na území MAS existuje minimálně jedno sportoviště pro venkovní aktivity (dětské hřiště, fotbalové hřiště, tenisové kurty apod.) V mnohem menší míře jsou v obcích odpovídající zařízení pro vnitřní činnosti (sportovní haly, tělocvičny, sokolovny). Jejich stav je většinou neutěšený mnohé z nich potřebují finanční prostředky na rekonstrukci, případně na výstavbu nových zařízení. Potřeba těchto zařízení též souvisí s potřebami škol.



Tab. 4: Přehled spolků působících na území MAS

Obec	Hasiči	Myslivecké spolky	Spolky se sportovní činností	Ostatní
Ivaň	SH ČMS - Sbor dobrovolných hasičů Ivaň JPO V	Myslivecký spolek Ivaň	Tělovýchovná jednota Sokol Ivaň, z. s.	Eywan 2010, z. s.
Kojetín	SH ČMS - Sbor dobrovolných hasičů Kojetín JPO III/1 Moravská hasičská jednota - hasičský sbor Popůvky JPO V	Myslivecký spolek "HANÁ" Popůvky – Kovalovice Myslivecký spolek Morava Kojetín	- AUTOKLUB Kojetín v AČR - DC Brablenci Kojetín, - DRAGON BOAT EVENTS, zapsaný spolek - Dvoutakt.cz, outdoorové aktivity, z.s., - Fotbalový klub Slavoj Kojetín - Kovalovice, z.s., - JAMAJKA KOJETÍN, z.s., - Jezdecký klub RAKON Kojetín o.s., - Junák - český skaut, středisko Kojetín, z. s., - KANOISTIKA KOJETÍN z.s.,, - Klub sportovního tance Swing Kojetín, z.s., - Pionýr, z. s. - Pionýrská skupina Kojetín, - Rudy Koně, z. s., - SK Kojetín 2016, z.s.,	- Alfa handicap-sdružení občanů se zdravotním postižením přerovského regionu z.s., pobočný spolek Kojetín, - Český svaz chovatelů, z.s., Základní organizace Kojetín, - Český svaz včelařů, z.s., základní organizace Kojetín, - Hanácké spolek, z. s. - Hanácký vzdělávací spolek, o.s., - Klub rodičů a přátel gymnázia Kojetín, - Pěvecký sbor JAS II., - Russell Rescue, z.s. - SCUDERIA SCALA o. s., - Sdružení ředitelů základních škol, předškolních zařízení a ostatních, - "Společnost rozšířeného vzdělávání, o.s.", - "Stromy pro budoucnost o.s.", - Svaz diabetiků ČR územní organizace Kojetín, - Základní organizace Českého zahrádkářského svazu, Kojetín.



			<ul style="list-style-type: none"> - Sousedská beseda, z.s., - ŠK Kojetín, - TJ Sokol Kojetín, z.s., - TJ Sokol Kovalovice z.s., 	
Křenovice	Moravská hasičská jednota - hasičský sbor Křenovice u Kojetína JPO V	Myslivecký spolek Háj Křenovice	<ul style="list-style-type: none"> - Sokol Křenovice, z.s., - Sportovní stáj FLORIDA Kroměříž, zapsaný spolek 	<ul style="list-style-type: none"> - "Cokoli mezi topoly, z.s.", - DS Smotaná hadice, - "Lesní singulární spolek Křenovice" - Progress&People, z.s.
Lobodice	Moravská hasičská jednota - hasičský sbor Lobodice JPO V	Myslivecké sdružení Lobodice z.s.	<ul style="list-style-type: none"> - Českomoravský kaprařský spolek o.s., - SK Sokol Lobodice, z.s. 	<ul style="list-style-type: none"> - "o.s. Spolek podílníků jezu Bolelouckého a Mlýnského náhonu"
Měrovice n. H.	Moravská hasičská jednota - hasičský sbor MĚROVICE nad Hanou JPO V	Myslivecký spolek Měrovice nad Hanou	<ul style="list-style-type: none"> - Tělovýchovná jednota Haná Měrovice, z.s. 	-
Obědkovice	SH ČMS - Sbor dobrovolných hasičů Obědkovice JPO V	-	<ul style="list-style-type: none"> - Tělocvičná jednota Sokol Obědkovice 	<ul style="list-style-type: none"> - Český kynologický svaz základní kynologická organizace Obědkovice
Oplocany	SH ČMS - Sbor dobrovolných hasičů Oplocany JPO V	Myslivecký spolek Hubert Oplocany		<ul style="list-style-type: none"> - ROKYMO



Polkovice	Jednotka sboru dobrovolných hasičů Polkovice JPO V	-	- AMERICKÉ RODEO o.s. - Asociace rodeových sportů ČR o.s. "v likvidaci", - FK METEOR POLKOVICE, TJ Sokol - Polkovice, z.s.	- HANÁCKÝ DVŮR, z.s.
Stříbrnice	-	-	-	- Stribrnet, o.s., - FREEBAND, o.s. Stříbrnice
Tovačov	SH ČMS - Sbor dobrovolných hasičů Tovačov JPO II/1	Myslivecké sdružení "HANÁ" Tovačov z.s.	- AVZO TSČ ČR TOVAČOV-STŘELCI, - ČSS, z.s. - sportovně střelecký klub SSK Tovačov, - Gymnastika Olomouc - Klub dětí a mládeže Tovačov o.s. - Klub dráhového golfu Tovačov, z.s., - Klub Poutníků, z.s., - KYNOLOGICKÝ KLUB TOVAČOV, z.s., - Spolek ProAktivity, - Tělovýchovná jednota Sokol Tovačov, z.s.	- "Aktivní Tovačov", - Český rybářský svaz, z. s., místní organizace Tovačov, - Český svaz chovatelů, z.s., Základní organizace Tovačov, - Český svaz včelařů, z.s., základní organizace Tovačov, - Hanácký spolek Hatě Tovačov, - "Kulturní spolek - Castle Tovačov o.s.", - Nebo z.s., - Pomoc pro Kosu z.s., - Spolek pro Tovačovská jezera - Spolek rodičů a přátel školy při ZŠ a MŠ v Tovačově, - Základní organizace Českého zahrádkářského svazu Tovačov, - Zámecký spolek Tovačov, zapsaný spolek



<p>Troubky</p>	<p>SH ČMS - Sbor dobrovolných hasičů Troubky JPO III/1</p>	<p>Myslivecký spolek Mezivodí Troubky</p>	<p>- FK Troubky, z.s., - Pitbike park Tovačov, z.s., - Stáj Krejčírovi, z. s., - Tělovýchovná jednota Sokol Troubky z.s.</p>	<p>- Český svaz chovatelů, z.s., Specializovaná organizace chovatelů koček Přerov, - Český svaz chovatelů, z.s., Základní organizace Troubky nad Bečvou, - Folklorní spolek Hanák Troubky, - MODEL klub Troubky n/B, - Občanská beseda Troubky, z.s., - Sdružení přátel Základní školy a Mateřské školy Troubky, z.s., - Svaz chovatelů koní Moravy a Slezska, spolek Přerov, - TROUBEČAN o.s. - Základní organizace Českého zahrádkářského svazu Troubky</p>
<p>Uhřetice</p>	<p>Moravská hasičská jednota - hasičský sbor Uhřetice JPO V</p>	<p>Myslivecký spolek „Zábrodí“ Uhřetice</p>	<p>- Tělovýchovná jednota Sokol Uhřetice, z. s.</p>	<p>- Spolek singularistů Uhřetice, - Stáj Uhřetice, o. s.</p>
<p>Záříč</p>	<p>SH ČMS - Sbor dobrovolných hasičů Záříč JPO V</p>	<p>Myslivecký spolek Záříč</p>	<p>Sportovní klub Haná Záříč</p>	<p>- Ride2sCool, z.s.</p>



Sociální služby

Na území MAS působí celkem 5 poskytovatelů Sociálních služeb (viz následující tabulka). Poskytovatelé sociálních služeb se v dotazníkovém šetření shodli, že kapacity služeb jsou, nebo v blízké době budou pro region nedostačující, především kapacita služeb pro seniory. Což potvrzuje i stárnutí obyvatel v regionu. S tím souvisí potřeba pořízení nového vybavení, z kvalitnění infrastruktury a potřeba nových pracovních sil.

U třech poskytovatelů došlo v posledních 5- ti letech k navýšení kapacit poskytované služby.

Tab.: 5: Poskytovatelé sociálních služeb na území MAS:

Organizace	Poskytované služby	Území působnosti v MAS	Kapacita služeb
Charita Kojetín	<i>Azylový dům</i>	<i>Kojetín, Uhřičice, Polkovice, Lobodice, Měrovice n. H., Křenovice, Stříbrnice, Mořice, Oplocany,</i>	17 klientů
	<i>Sociálně aktivizační služby ambulantní a terénní</i>		26+2 klienti
	<i>Odlehčovací služba terénní</i>		4 klienti/den
	<i>Centrum denních služeb</i>		10 klientů/den
Centrum sociálních služeb Kojetín	<i>Pečovatelská služba terénní a ambulantní</i>	Kojetín	75+5 klientů/den
	<i>Odborné sociální poradenství terénní a ambulantní</i>		5+8 klientů/den
Pečovatelská služba obce Troubky	<i>Pečovatelská služby terénní</i>	Troubky	12 klientů/den
Domov pro seniory Tovačov	<i>Domov pro seniory</i>	Tovačov (příjem klientů z celé ČR)	62 klientů
	<i>Domov se zvláštním režimem</i>		88 klientů
VČELKA sociální služby o.p.s.	<i>Pečovatelská služba</i>	Kojetín do vzdálenosti 20 km	20-25 klientů/den
	<i>Osobní asistence</i>		
	<i>Sociálně aktivizační služby</i>		

Školství

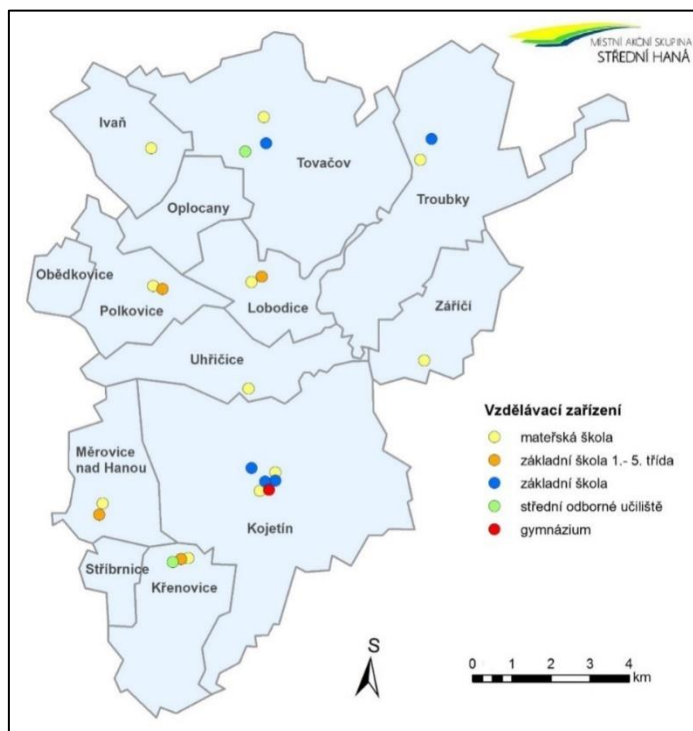
V regionu Střední Haná je, zejména s ohledem na klesající počet dětí, relativně odpovídající počet mateřských i základních škol. Centry jsou města Kojetín a Tovačov. Region nabízí i příležitosti získání středoškolského vzdělání.

Počet základních škol na území MAS Střední Haná je stabilizovaný, za období 5-ti let nedošlo ke změně jejich počtu. Základní školy se nacházejí v 7 ze 13 obcí. Mateřská škola se nachází v 10 ze 13 obcí. Především se jedná o zařízení sloučených Základních a mateřských škol zřizovaných obcemi.

Dle aktuálního dotazníkového šetření v uplynulých 5-ti letech rozšířily kapacitu 3 školská zařízení v regionu. Dvě školská zařízení uvedla v dotazníkovém šetření, že jejich kapacity jsou hraniční a je možné předpokládat jejich navýšení v nejbližších 5-ti letech.

Školní družiny se nachází v každé obci, kde je i škola a to bez rozdílu, zda se jedná o školu úplnou či neúplnou, otázkou je velikost družiny, kolik jí může navštěvovat dětí. Problém v rámci družin souvisí s otevírací dobou, která mnohdy nevyhovuje rodičům. Mnoho družin v území má krátkou pracovní dobu nebo není možné děti umístit do družin v ranních hodinách.

Na území MAS Střední Haná se v současné době nenachází ani jedno středisko volného času. Je potřebné podporovat projekty zaměřené na rozšíření družin, zejména jejich otevíracích dob, zřízení školních klubů nebo středisek, tak aby děti ve školním i předškolním věku mohli tato zařízení navštěvovat. V rámci prázdnin nebo mimo školní výuku není možné děti umístit do tzv. příměstských táborů, jelikož jejich kapacita je velmi omezena. Tyto projekty byly podpořeny i v aktuálním programovém období, jejich existence bez další podpory je však nereálná.



Co se týče Středoškolského vzdělání na území MAS 3 zařízení: Gymnázium se nachází v Kojetíně a otevírá každoročně jednu třídu osmiletého gymnázia všeobecného zaměření. Dále se na území MAS nachází jedno učiliště a jedna střední škola.

Průzkum v oblasti školství poukázal na potřebu Modernizace škol ve všech oblastech (s preferencí digitálních technologií, polytechnické vzdělávání, cizích jazyků). V mateřských školách jsou potřebné investice do navyšování kapacit MŠ a zvyšování hygienických podmínek MŠ.

Dopravní infrastruktura

Dopravní dostupnost regionu Střední Haná je na relativně dobré úrovni, s předpokladem dalšího zlepšení. V rámci celého území MAS Střední Haná existuje rozsáhlá síť krajských komunikací, které spravuje Olomoucký kraj. V rámci této sítě jsou komunikace II. třídy, které jsou v relativně dobrém stavu, ve zhoršeném stavu a dále pak komunikace II. třídy, které jsou vysloveně v havarijním stavu. Obce při rekonstrukcích krajských komunikací spolupracují s Olomouckým krajem. Největší problémy jsou s místními komunikacemi (I. - IV. třídy), zejména s rozpadajícími se krajnicemi, lokálními výtlučky či vyjetými kolejemi a to díky velkému dopravnímu zatížení některých obcí.

Zásadním problémem je také kolize motorové dopravy s cyklo dopravou a stále narůstající tranzitní doprava v intravilánech obcí.

Vnější dopravní napojení regionu Střední Haná je s ohledem na jeho vnitrozemskou polohu na poměrně dobré úrovni a výhledově se dálelepší protažením, úplným dobudováním dálnice D1.

Bezpečnost dopravy

Bezpečnost dopravy souvisí s výše zmíněným technickým stavem komunikací a problémem je také vedení cyklotras po silnicích. Tyto problémy umocňuje v některých lokalitách chybějící komunikace pro pěší, především podél místních komunikací a komunikací III. třídy.

Vzniká tedy potřeba vybudování či rekonstrukce chodníků, a to bez rozdílu, zda se jedná o malou obec na území MAS nebo o město. Současně se zejména obce zabývají přípravou projektů pro zvýšení bezpečnosti silničního provozu, tzn. především odvedení chodců a případně i cyklistů z vozovek. Chodci by se měli v obcích dočkat bezbariérových chodníků a bezpečnostních prvků, jako jsou přechody, kvalitní a vhodně umístěné veřejné osvětlení, světelná signalizace, zpomalovací ostrůvky, radary a další. Pro cyklisty je uvažováno s vybudováním cyklopruhů, cyklotras a cyklostezek, aby byla zajištěna jejich bezpečnost především při přepravě do spádových oblastí, kam dojíždí do zaměstnání, do škol, k lékaři a za službami. V mnoha obcích je v počátcích také příprava přeložky silnic (především II. třídy), za účelem řešení tranzitní kamionové dopravy v intravilánu obce.

Cyklodoprava

Na území MAS je velký nedostatek cyklostezek, prochází zde pouze jedna z hlavních cyklostezek ČR Cyklostezka Bečva, která vede z Velkých Karlovic přes Valašské Meziříčí, Hranice na Moravě a Přerov do Troubek. Cyklostezka Bečva vede od pramene řeky Bečvy přes Troubky až do Tovačova v délce asi 150 km. Na území MAS však vede jak po místních komunikacích, tak po silnici II. třídy. Na území MAS se tedy nenachází jediná bezpečná cyklostezka vyhrazená pro jízdu na jízdním kole. Zcela chybí propojení obcí s městy (jako centry regionu), např. Uhřetice – Kojetín, Měrovce nad Hanou- Kojetín apod. Tento problém představuje významné ohrožení z hlediska bezpečnosti, jelikož blízkost jednotlivých sídel vybízí občany k využívání cyklodopravy. Obce se intenzivně snaží o rozšíření cyklostezek, které je komplikováno vysokými náklady na vybudování a problémy s výkupem potřebných pozemků. V území se nachází pouze několik cyklotras regionálního a místního významu.

Krizová infrastruktura

Území MAS Střední Haná je z pohledu krizového řízení živelných katastrof oblastí, která bývá postižena především povodněmi a záplavami. V případě řešení krizových situací (nejen povodní) jsou jednou z nejdůležitějších složek jednotky SDH. Jednotky se nacházejí ve všech obcích MAS, tak jak je uvedeno níže v tabulce. Vzhledem k tomu, že se nejedná o profesionální záchranné sbory (pouze město Kojetín má HZS), je často jejich vybavení a zázemí nedostatečné a nevyhovující současným standardům.

Z výše uvedené tabulky je zřejmé, že kapacita jednotek v území je dostatečná, ovšem z rozhovorů se zástupci JPO vyplynula potřeba obnovy a rozšíření technického vybavení potřebného pro zásahy. Sbory dobrovolných hasičů pomáhají při požárech, dopravních nehodách, živelných pohromách a při dalších mimořádných událostech. Jsou důležitou a nenahraditelnou složkou pro zajištění zejména požární bezpečnosti v obcích.



Tab. 6: Seznam JPO v obcích MAS

Obec	Hasiči
Ivaň	Jednotka požární ochrany V
Kojetín	Jednotka požární ochrany II, HZS
Křenovice	Jednotka požární ochrany V
Lobodice	Jednotka požární ochrany V
Měrovice n. H.	Jednotka požární ochrany V
Obědkovice	Jednotka požární ochrany V
Oplocany	Jednotka požární ochrany V
Polkovice	Jednotka požární ochrany V
Stříbrnice	Jednotka požární ochrany V
Tovačov	Jednotka požární ochrany II
Troubky	Jednotka požární ochrany III
Uhřetice	Jednotka požární ochrany V
Záříčín	Jednotka požární ochrany V

Životní prostředí

Krajina na území MAS Střední Haná je intenzivně zemědělsky využívána. Převážnou plochu území tvoří orná půda. Zcela zanedbatelné procento představují travnaté plochy a zahrady. Z rozboru ekologického zatížení krajiny určením koeficientu ekologické stability vyplývá, že krajina na území MAS je silně nestabilní, využívání půdy pro zemědělství se blíží horní hranici využití. Na území je omezený počet malých zalesněných ploch – remízků, které by umožňovaly vyšší diverzitu flory a fauny.



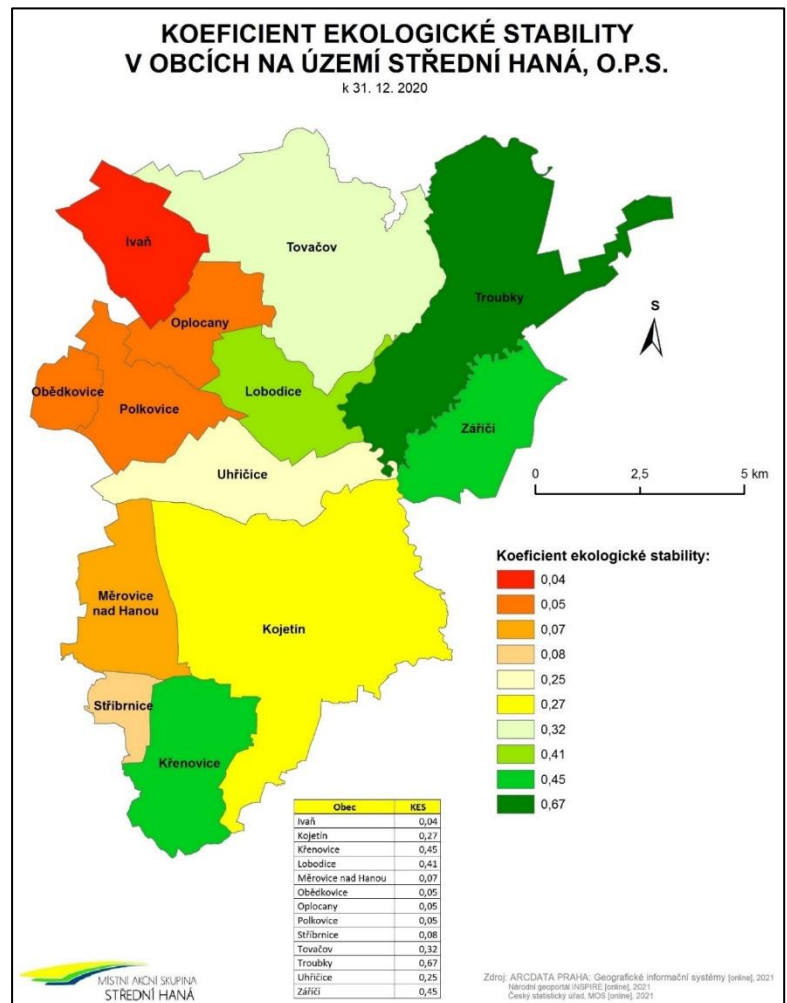
Koeficient ekologické stability

Jedná se o podíl ekologicky příznivých ploch a ploch, které zatěžují životní prostředí.

Hodnoty koeficientu ekologické stability menší nebo rovné 0,10 dosahují **území s maximálním narušením přírodních struktur**, základní ekologické funkce musí být intenzivně a trvale nahrazovány technickými zásahy. **(celkem 6 obcí MAS)**

0,10 – 0,30 KES: **území nadprůměrně využívaná se zřetelným narušením přírodních struktur**, základní ekologické funkce musí být soustavně nahrazovány technickými zásahy. **(2 obce MAS)**

0,31 – 1,00 **území intenzivně využívané, zejména zemědělskou velkovýrobou**, oslabení autoregulačních pochodů v ekosystémech způsobuje jejich značnou ekologickou labilitu a vyžaduje vysoké vklady dodatečné energie. **(5 obcí MAS)**



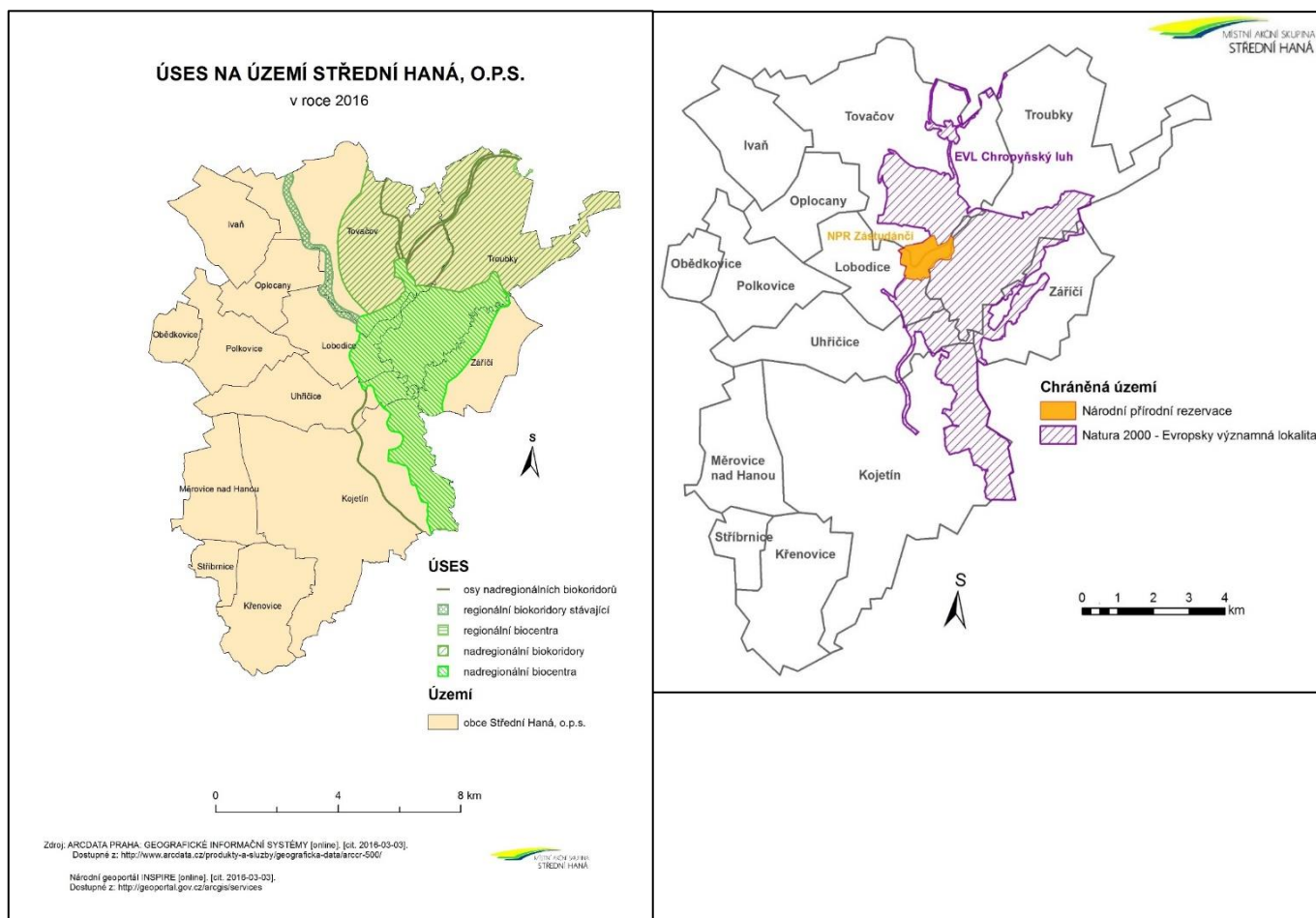
Na území MAS (především ve východní části území) se nachází regionální biokoridor, nadregionální biocentrum a nadregionální biokoridor. Jejich rozsah a rozložení znázorňuje mapa ÚSES na území MAS.

Chráněná území v rámci MAS Střední Haná

Na území MAS Střední Haná se nachází **národní přírodní rezervace Zástudánčí**. NPR Zástudánčí byla vyhlášena v roce 1952. Rozkládá se u soutoku Moravy s Bečvou, asi 4 km jihovýchodně od Tovačova, její rozloha je 100,64 ha. Rezervace představuje zachovalý lužní les s charakteristickou flórou a faunou podél neregulovaného toku Moravy, který je významnou lokalitou pro migraci a hnízdění ptáků. Rezervace je zařazena mezi mokřady nadregionálního významu a jako taková je součástí nadregionálního biocentra Chropýňský luh.

Evropsky významnou lokalitu (EVL) Chropýňský luh o rozloze 3205,33 ha tvoří řeka Morava od Nemilan (jižně od Olomouce) po Chropyni a její okolí s loukami, lužními lesy, mokřady a štěrkovnami.

Převládajícím typem vegetace jsou tvrdé luhy, které na vyvýšených místech přecházejí v západo-karpatské dubohabřiny.



Odpadové hospodářství

V rámci odpadového hospodářství řeší obce jako největší problémy černé skládky. Dalším problémem je nedostatečné množství kontejnerů a špatná vybavenost území z pohledu velké vzdálenosti zařízení k nakládání s odpady nebo nedostupnost zařízení k nakládání s odpady. Starostové dále uvedly jiné problémy - potřebu vybudování případně rozšíření sběrných dvorů a s tím související nedostatečné třídění odpadů občany. Meziobecní spolupráce v oblasti nakládání s odpady se postupně rozvíjí. Příkladem je společný projekt několika obcí MAS spolufinancovaný SFŽP, který řeší nakládání s bioodpadem – kompostéry do domácností a vybavení obcí štěpkovači.

Obnovitelné zdroje energie

Obnovitelné zdroje se jeví jako potenciál v rámci výroby a akumulace a elektrické energie. Vodní elektrárny – regionem protéká řeka Morava, na které je vybudováno několik malých vodních elektráren, konkrétně na území obcí Tovačov, Lobodice a Troubky. Větrné elektrárny - území není vhodné pro stavbu těchto objektů. Vzdušné proudy jsou stabilní, ale jejich rychlost je relativně nízká a frekvence nestálá. Solární elektrárny – území MAS je pro tento typ elektráren velmi vhodné. Krajina je rovinatá slunečná, osvit je nadprůměrem ČR. Rozšíření brání vysoká bonita půdy a její rozsáhlé využívání k zemědělské činnosti.



Pro rozšíření obnovitelných zdrojů v rámci území MAS se jeví jako vhodné pouze malé fotovoltaické elektrárny především na střechách budov, a to jak v majetku obcí (sportovní haly, školy, zdravotní střediska apod.) tak na podnikatelských objektech (výrobní a skladové haly). Fotovoltaické elektrárny se v současné době nachází v katastru obcí Troubky, Kojetín a Obědkovice.

Pro zvýšení podílu vlastní spotřeby OZE je vhodné uvažovat využití akumulace elektrické energie pomocí vhodných technologií, především bateriových úložišť a zřízení komunitní energetiky v rámci regionu MAS.

Cestovní ruch

Cestovní ruch na území MAS není nijak rozšířen. Území Střední Hané je především tranzitním pro cykloturistiku. Propagace cestovního ruchu je nízká, neexistuje dlouhodobý koncepční záměr rozvoje území v této oblasti. Na území existují z části propojené cyklotrasy, které nenavazují na hlavní tepnu např. na Cyklostezku Bečva. V regionu se nachází jediný podnik Hanácký dvůr Polkovice, který je zaměřen na agroturistiku, hippoturistiku a hipporehabilitace.

Některé části MAS ovšem nabízejí zajímavý turistický potenciál. Jde především o oblast Tovačovských jezera a oblasti kolem toku Moravy především v Kojetíně. Vodní tok Moravy je naopak zajímavý pro nenáročnou vodní turistiku. Loděnice v Kojetíně může posloužit jako potenciální základna. Její současné možnosti jsou však omezené a vyžadovaly by investice do její infrastruktury.

Kulturní památky

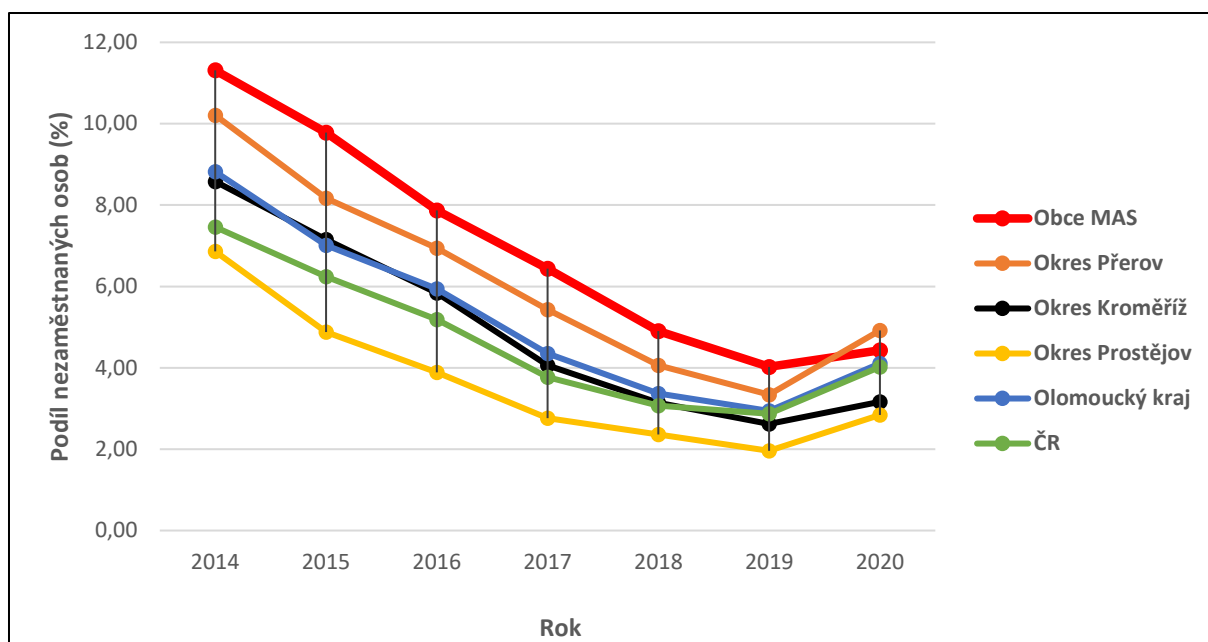
Vzhledem k tomu, že v minulosti patřila oblast MAS mezi regiony bohatší, její obyvatelé často vlastními prostředky pomáhali budovat rozsáhlé množství staveb. Díky konzervativním předkům se na území MAS nachází množství především kulturních památek a sakrálních staveb. Na území se nenachází památky zapsané v Ústředním věstníku památek ČR ani památky UNESCO – *Toto je velmi nepřesné*. Památky zapsané v Ústředním seznamu nemovitých kulturních památek se na území mikroregionu určitě nachází. Jen v Tovačově je jich 33.

Nezaměstnanost

Podíl nezaměstnaných osob na území obcí MAS Střední Haná zřetelně převyšuje nejen celorepublikové hodnoty, ale i hodnoty uvedené pro Olomoucký kraj a také jednotlivé okresy, do nichž obce MAS spadají (okres Přerov, Prostějov a Kroměříž). Výjimku ve sledovaném období (2014-2020) představuje rok 2020, kdy podíl nezaměstnaných osob v okrese Přerov předčil obce MAS přibližně o 0,5 %.

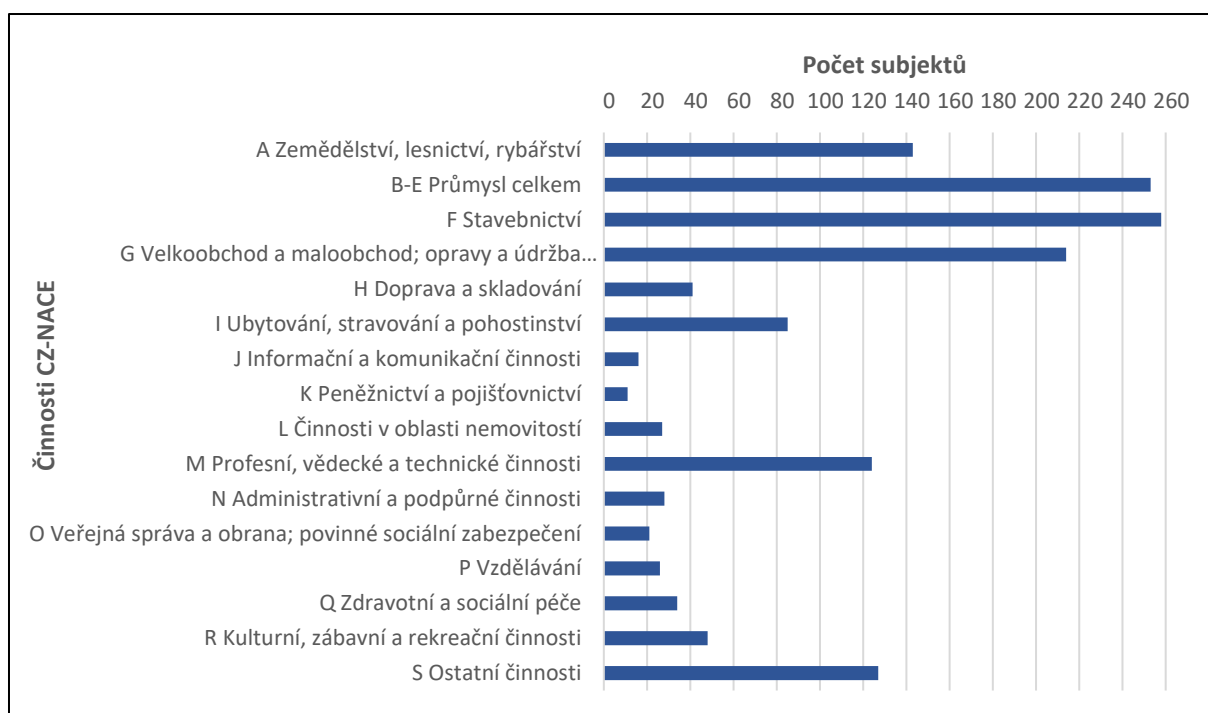
Problémem je nejen nezaměstnanost, ale také nižší počet nově vytvářených pracovních míst v obcích.





Podnikání, hospodářská charakteristika (Ekonomická charakteristika)

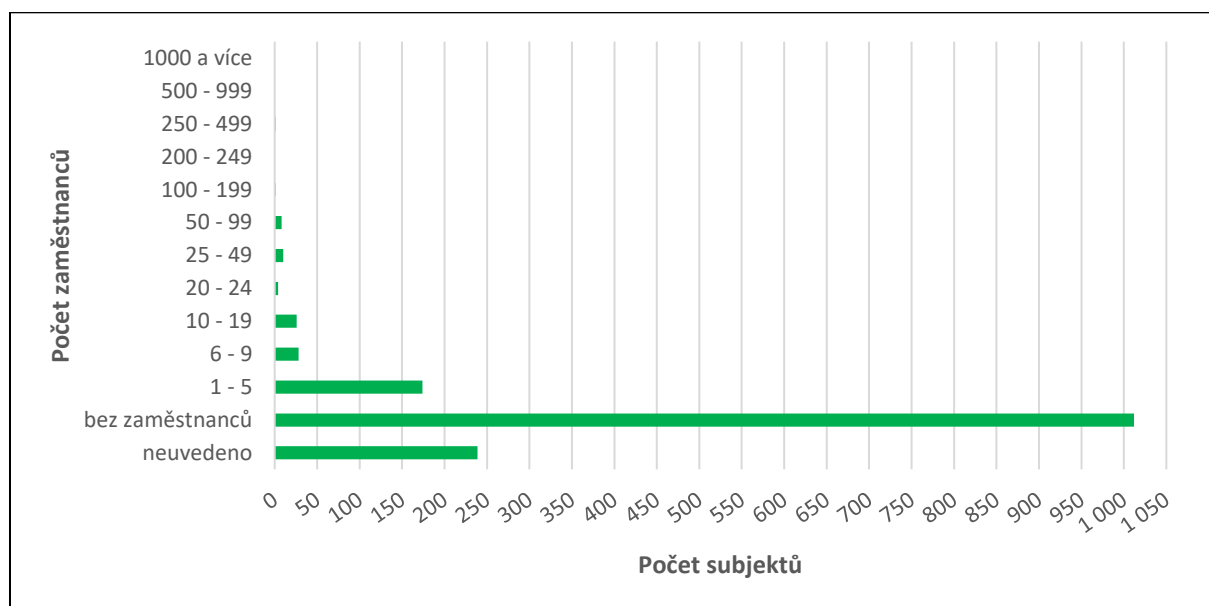
Na území MAS se k 31. 12. 2020 nacházelo celkem 1503 subjektů se zjištěnou aktivitou.



Nejvíce subjektů spadá do kategorie F Stavebnictví (258 subjektů), následují B-E Průmysl celkem (253 subjektů) a G Velkoobchod a maloobchod; opravy a údržba motorových vozidel (celkem 214 subjektů). Na opačném pólu se nachází O Veřejná správa a obrana; povinné sociální zabezpečení (21 subjektů), J Informační a komunikační činnosti (16 subjektů) a nejméně zastoupena je kategorie K Peněžnictví a pojišťovnictví (11 subjektů).

Z celkového počtu 1503 ekonomických subjektů se zjištěnou aktivitou, jich 239 neuvádí žádné zaměstnance. Bez zaměstnanců je 1012 subjektů. Třetí početně nejzastoupenější

kategorií je ta s 1-5 zaměstnanci. Sem náleží 174 subjektů. Do kategorie 100-199 a 250-499 zaměstnanců spadá vždy jeden subjekt. Kategorie 200-249, 500-999 a 1000 a více mají hodnotu 0.



Zemědělství

Drobní zemědělci a zemědělské farmy působí prakticky ve všech obcích. v rámci území MAS je v této oblasti určitý potenciál, ovšem za předpokladu, že bude existovat koordinace mezi subjekty, které zpracovávají biomasu a producenty biomasy tak, aby byl zajištěn dostatek zdrojů. I přes postupnou modernizaci - investic do budov a strojní techniky, je stále více než 50 % strojového parku technicky, morálně i z pohledu životního prostředí nevyhovující.

Dle Evidence zemědělského podnikatele se na území MAS nachází 114 zemědělských podnikatelů. Převažuje rostlinná výroba. Převážně se jedná o fyzické osoby a mikropodniky do 10 zaměstnanců.

Dotazníkové šetření:

Všichni respondenti se věnují podnikání v zemědělství více jak 10 let. Všichni respondenti využívají dotačních možností k realizaci svých projektových záměrů a shodují se, že bez dotace by projekt nemohli realizovat (80 % respondentů). 20 % dotázaných nemá zkušenosti s čerpáním dotací.

Největším nedostatek se aktuálně jeví zastaralá zemědělská technika, potřeba modernizace a rekonstrukce zemědělských budov a podniků.

2. SWOT analýza území

Sociální oblast

Silné stránky	Slabé stránky
<ul style="list-style-type: none"> • Existence místních spolků, sdružení, klubů (hasiči, sportovci, myslivci apod.) • Pořádání kulturně společenských akcí téměř ve všech obcích 	<ul style="list-style-type: none"> • Úbytek obyvatel • Vyšší podíl osob s nižším vzděláním • Stárnutí obyvatel a vysoký podíl osob 65+ • Nedostatečný rozvoj bytové výstavby • Nedostatek (nekvalitní) vybavení pro sportovní činnost • Nedostatečné zázemí pro komunitní setkávání obyvatel • Nevyhovující a nedostatečné zázemí pro kulturně společenské a sportovní aktivity • Nevyhovující nebo nedostatečné zázemí pro volnočasové aktivity (pro všechny generace)
Příležitosti	Hrozby
<ul style="list-style-type: none"> • Rozvoj infrastruktury pro vzdělávání – MŠ, ZŠ • Rozvoj infrastruktury a dostupnosti Sociálních služeb – domovy pro seniory, pečovatelská služba, denní stacionář apod. • Budování a rozvoj zázemí pro volný čas a sport • Podpora bytové výstavby • Podpora kulturních, spolkových a sportovních aktivit, rozvoj a podpora mimoškolních aktivit – budování a rekonstrukce zázemí • Rozvoj komunitních a multigeneračních center • Podpora dobrovolnictví a vzájemné výpomoci • Využití zázemí škol, spolků apod. pro prarodinnou politiku obcí (tábory, školní kluby apod.) • Podpora spolupráce a akčního plánování ve vzdělávání • Podpora neformálního a celoživotního vzdělávání (rekonstrukce a modernizace zázemí) 	<ul style="list-style-type: none"> • Odliv mladých lidí z regionu za prací a příjmy • Pokračující stárnutí obyvatel • Nedostatek finančních prostředků na modernizaci a rekonstrukci školských zařízení • Nedostatek finančních prostředků na podporu kultury, sportu a spolkových činností • Absence neformálního a zájmového vzdělávání • Pokles možnosti zájmových a sportovních aktivit v důsledku poklesu příjmu obcí

Ekonomická oblast

Silné stránky	Slabé stránky
<ul style="list-style-type: none"> • Potenciál pro rozvoj cestovního ruchu • Existence mikroregionu Střední Haná • Základní občanská vybavenost v obcích • Činnost MAS směřující k vyváženému rozvoji území 	<ul style="list-style-type: none"> • Podprůměrný počet ekonomických subjektů na 1 000 obyvatel • Vysoká vyjížďka za prací • Nízký počet zaměstnavatelů a nedostatek pracovních příležitostí • Vyšší nezaměstnanost • Nízké příjmy v zemědělství • Málo rozvinutá infrastruktura pro udržitelnou dopravu - časté vedení cyklostezek a cyklotras po silnicích II. a III. třídy, chybějící komunikace pro pěší a cyklisty, nekoncepční vedení tras a stezek • Nekvalitní dopravní infrastruktura (nedostatečná bezpečnost a bezbariérovost) – místní komunikace, chodníky pro pěší, bezpečnostní prvky, cyklostezky • Nedostatečné značená síť turistických tras, naučných stezek, cyklostezek a cyklotras • Nízká míra propagace území jako atraktivní turistické destinace • Nedostatek finančních prostředků pro rozvoj obcí • Nekvalitní strategické plánování v obcích
Příležitosti	Hrozby
<ul style="list-style-type: none"> • Rozvíjet podmínky pro podnikání – podpora drobného podnikání a živností • Podpora lokální ekonomiky • Budování a rozvoj zázemí pro volný čas a sport • Rozvoj cestovního ruchu – rozvoj ekoturistiky, agroturistiky a venkovské turistiky, rekonstrukce a opravy informačních tabulí, opravy památek v obci, budování cyklostezek, budování, rekonstrukce a značení tras a stezek • Prostor pro rozvoj příměstské turistiky, místní lidové tradice a zvyky • Potenciál kulturního a přírodního dědictví • Budování dopravní infrastruktury – parkovací místa, rozvoj bezpečné a udržitelné dopravy, rekonstrukce místních komunikací • Zvyšování bezpečnosti obyvatel (bezpečná pěší propojení a bezpečnostní prvky) • Podpora inovací podniků, využívání moderních technologií • Posilování digitální konektivity • Budování a posílení spolupráce podnikatelských subjektů, občanů a institucí 	<ul style="list-style-type: none"> • Růst nezaměstnanosti • Zánik významných zaměstnavatelů v regionu • Pokles ekonomických aktivních subjektů • Nepříznivý vývoj ekonomiky - v důsledku pandemie Covid 19 • Zvyšování nároků na manažerské řízení obcí a nedostatečná kvalifikace pracovníků pro výkon příslušné kompetence • Odliv mladých lidí z regionu za prací a příjmy • Složitá administrace s čerpáním dotací

<ul style="list-style-type: none"> • Rozvoj meziobecní spolupráce a spolupráce svazků obcí 	
---	--

Environmentální oblast

Silné stránky	Slabé stránky
<ul style="list-style-type: none"> • Existence Národní přírodní rezervace • Existence lokality Evropsky významné lokality - Natura 2000 • Zlepšující se životní prostředí • Postupná realizace protipovodňových opatření 	<ul style="list-style-type: none"> • Vysoký podíl orné půdy, nízký podíl lesních porostů - nízký koeficient ekologické stability (0,24) • Častý výskyt záplavových území • Nízká retenční schopnost krajiny • Špatný způsob hospodaření na půdách (zemědělských) • Nefunkční prvky ÚSES • Vysoká zátěž tranzitní dopravou v intravilánech obcí • Malé procento obnovitelných zdrojů energie
Příležitosti	Hrozby
<ul style="list-style-type: none"> • Ochrana a revitalizace krajiny a ŽP - budování biokoridorů a biocenter, realizace ÚSES • Péče o veřejnou zeleň a prostředí v obci (zeleň a vodní prvky) • Realizace opatření na zvýšení ekologické stability • Realizace opatření na zvýšení retenční schopnosti krajiny • Budování protipovodňových opatření • Rezervy na přeložky silnic (s tranzitní dopravou) • Snižování energetické náročnosti budov • Podpora komunitní energetiky • Podpora využívání alternativních zdrojů energie • Rozvoj komunitního kompostování – komunitní zahrady 	<ul style="list-style-type: none"> • Eroze půdy • Záplavy • Vytápění tuhými palivy • Nedostatek finančních prostředků na ochranu a revitalizaci krajiny a ŽP • Prohlubující se důsledky klimatických změn • Minimální využití alternativních zdrojů energie

3. Analýza rozvojových potřeb – pracovní verze k projednání

Rozvojová potřeba	Popis potřeby pro rozvoj území
<p>A. Rozvoj podmínek pro podnikání</p>	<p>Na území MAS se nachází spíše malé až střední podniky, převažují malé podniky, které jsou ohroženy globální konkurencí a mají omezené možnosti růstu. Pro podporu konkurenceschopnosti těchto podniků je třeba zavádět a podporovat inovace, automatizace a robotizace ve výrobních procesech a rozvíjet digitální infrastrukturu, podporovat pořízení nových strojů a technologií pro výrobu a služby. Dále je třeba podpořit investice do zázemí firem (budovy, výrobní haly, sklady).</p> <p>V území se nachází, vzhledem k charakteru regionu, také velké množství zemědělských podnikatelů. Největším problémem pro tyto zemědělské subjekty je zastaralá technika, nevyhovující prostory k podnikání, skladování případně ke zpracování zemědělských surovin.</p> <p>Investice do zemědělských i nezemědělských podniků přispěje ke zvýšení konkurenceschopnosti firem, podpoře regionálních produktů, zapojení lokálních partnerů, technologickým inovacím a především k tvorbě pracovních míst a k podpoře lokální ekonomiky.</p>
<p>B. Rozvoj infrastruktury cestovního ruchu</p>	<p>Území MAS má přírodní a kulturně-historický potenciál, který je jen slabě využit. Region je částečně pokryt sítí cyklotras a turistických tras, ale často se jedná o nebezpečné vedení tras po silnicích II. třídy, III. třídy a místních komunikacích. Síť cyklotras a cyklostezek má velký nevyužitý potenciál. Na území MAS se nenachází žádná cyklostezka.</p> <p>Rozvoj cestovního ruchu by měl být zaměřen především na udržitelný cestovní ruch, veřejnou infrastrukturu cestovního ruchu (cyklostezky, památky v obcích, informační tabule) a venkovskou turistiku (ekoturistika, agroturistika, muzea)</p> <p>Rozvoj cestovního ruchu na území MAS přispěje ke zvýšení atraktivity území, zamezí odlivu mladých lidí z regionu a zvýší počet pracovních míst.</p>
<p>C. Péče o kulturní dědictví</p>	<p>Na území MAS se nachází velké množství kulturních nemovitých památek a památek místního významu, které i když se je vlastníci snaží udržovat, stále vyžadují investice do oprav, rekonstrukcí nebo renovací. Jedná se jak o samotné objekty (kaple, kapličky, kříže, boží muka, sousoší, pietní místa a podobně), tak i o okolní prostranství a u některých památek i zázemí (parky, parkoviště, apod.). Na území MAS se nachází jen několik fungujících lokálních muzeí a expozic (Kojetín, Tovačov). Naopak téměř ve všech obcích se nachází místní či profesionální knihovny.</p> <p>Na rekonstrukce, renovace, údržbu a vybavení je zapotřebí velké množství finančních prostředků, což je pro vlastníky těchto objektů veliký problém, většinou se jedná o menší obce. Je zde také potřeba zlepšit vztah veřejnosti ke kulturnímu dědictví, zapojení občanů a dobrovolníků, mladé generace, podporovat osvětovou činnost k zachování památek.</p> <p>Naplněním těchto potřeb dojde k zachování kulturních památek, památek místního významu a dalšího historického dědictví, podpoře osvětové činnosti v oblasti historie regionu, aktivizaci veřejnosti k dobrovolnictví ve vztahu k péči o památky a podpoře cestovního ruchu.</p>
<p>D. Zlepšení infrastruktury a</p>	<p>Region MAS je charakteristický rychlým stárnutím populace, které zvyšuje nároky na dostupnost sociálních služeb. Potřeba je jak v oblasti investic do infrastruktury</p>

<p>nabídky sociálních služeb</p>	<p>pro poskytování sociálních služeb (vč. nákupu automobilu pro poskytování služeb v terénní formě), tak v oblasti financování jejich provozu.</p> <p>V území schází například: domov pro seniory, pečovatelská služba, denní stacionář apod.</p> <p>Naplnění dané potřeby napomůže zlepšit dostupnost potřebných služeb pro obyvatele ohrožených chudobou a sociálním vyloučením (seniorů), vytvoří podmínky pro snížení odchodu obyvatel z území působnosti MAS.</p>
<p>E. Zvýšení bezpečnosti dopravy a rozvoj dopravní infrastruktury</p>	<p>Stav dopravní infrastruktury na území MAS lze popsat jako nevyhovující, ve špatném stavu jsou místní komunikace, silnice II. i III. třídy a komunikace pro pěší. Problémem je také tranzitní doprava v intavilánech obcí. Zcela úplně chybí infrastruktura pro cyklo dopravu, a to hlavně mezi obcemi a městy na území MAS. V některých sídlech je problémem také s nedostatkem parkovacích míst.</p> <p>Je vysoká potřeba vybudovat samostatné cyklostezky, zabezpečit jejich křížení s jinými druhy dopravy. V rámci zvyšování bezpečnosti je nutné dobudovat komunikace pro pěší, popřípadě modernizace stávajících chodníků se zajištěním bezbariérovosti, přechodů pro chodce, prvky zklidňující dopravu apod.</p> <p>Investice dopravní infrastruktury a do zvýšení bezpečnosti dopravy napomohou k lepší mobilitě občanů v území MAS i mimo něj. Dojde ke snížení zátěže území individuální automobilovou a kamionovou dopravou, zpřístupní veřejnou dopravu osobám s omezením pohybu, zvýší atraktivitu udržitelných forem dopravy, čímž umožní lepší dostupnost území pro širší cílové skupiny obyvatel i návštěvníků.</p>
<p>F. Rozvoj infrastruktury pro vzdělávání a celoživotní vzdělávání</p>	<p>Počet vzdělávacích zařízení (předškolních a školních) na území MAS je dostačující. Kapacita školních vzdělávacích zařízení v uplynulých letech mírně vzrostla. Některá zařízení (především předškolního vzdělávání) plánují navyšování kapacit v následujících letech.</p> <p>Jako hlavní rozvojová potřeba vzdělávání se jeví nedostatečné a zastaralé zázemí (infrastruktura) a vybavení. Nutná je modernizace škol téměř ve všech oblastech a budování odborných učeben základních škol. K rozvoji vzdělávání přispěje také spolupráce škol a sdílení zkušeností ve vzdělávání. Pro zajištění kvalitní péče je potřebná také infrastruktura dětských skupin. Nutný je rozvoj výukových prostor pro zájmové, neformální a celoživotní vzdělávání a zázemí pro školní družiny, kluby apod.</p> <p>Naplněním této potřeby dojde ke zkvalitnění poskytovaného vzdělání na území MAS, čímž dojde k vytvoření podmínek pro snížení odchodu obyvatel z území, zkvalitnění zázemí péče o děti.</p>
<p>G. Ochrana a revitalizace krajiny a životního prostředí</p>	<p>Vzhledem k charakteru území (orná půda v obcích MAS tvoří průměrně 71,88 % z celkové výměry katastru)*je třeba brát v potaz nižší stupeň ekologické stability. Příliš velké plochy zorněné půdy v souvislosti s kvalitou obhospodařování a stanovištními charakteristikami mohou zvyšovat pravděpodobnost větrné a vodní eroze. Takové plochy také hůř čelí extrémům v počasí (sucha, povodně). Mezi další problémy životního prostředí na území MAS patří nedostatek zeleně, lokální zdroje vytápění na tuhá paliva a nevhodné využívání krajiny.</p> <p>Revitalizace krajiny na území MAS by měla být zaměřena především na zachování ekologické stability krajiny budováním biokoridorů, biocenter, revitalizaci veřejných prostranství, budování zelené infrastruktury v intavilánech i extravilánech obcí. Součástí revitalizace by měla být péče o krajinu (např. lesnické aktivity, neproduktivní investice v lesích, péče o veřejnou zeleň apod.).</p>

	<p>Ochrana životního prostředí by měla být zaměřena na řešení protipovodňových opatření a řešení lokálních vytápění.</p> <p>Naplněním těchto potřeb dojde ke zvýšení ekologické stability území MAS, ke zvýšení atraktivity území, ke zvýšení bezpečnosti (proti povodním, erozi půdy).</p>
<p>H. Podpora kulturních, spolkových, sportovních, volnočasových a mimoškolních aktivit</p>	<p>Ve většině obcí je již zaveden kulturní či spolkový život, odlivem mladých z regionu však spolková činnost postupně slábne. Obce také postrádají finanční prostředky pro dostatečnou podporu spolků, kultury a sportu v obci.</p> <p>V rámci podpory tohoto opatření je nutné udržet obyvatele v regionu, posilovat komunitní principy, komunitní život v obci a posilovat rodinné vazby, čehož lze docílit především širokým spektrem aktivit pro veřejnost všech věkových skupin (vzdělávací, výchovné, environmentální, dobrovolnické, sportovní, kulturní apod.).</p> <p>Podpora těchto aktivit zlepší vazbu obyvatel na území a sníží riziko nežádoucích sociálních jevů.</p> <p>Tato potřeba je úzce navázána na následující potřebu budování a rozvoj zázemí pro konání výše zmíněných aktivit.</p>
<p>I. Budování a rozvoj zázemí pro volný čas, sport a kulturu</p>	<p>Ve většině obcí MAS působí volnočasové a sportovní organizace. Pokud pomineme větší města a obce (Kojetín, Tovačov, Troubky), jedná se zejména o SDH, TJ a myslivecké spolky, které ale nedisponují příliš velkým kapitálem a často ani vyhovujícím zázemím, které je často ve vlastnictví obce.</p> <p>V souvislosti s předchozí potřebou (H) je nutné budovat zázemí pro konání těchto aktivit (kulturní domy, komunitní centra, víceúčelových areálů, sportovních center apod.).</p> <p>Podporou spolků na území MAS je občanům umožněno vést aktivní život, setkávat se s ostatními občany, začleňovat se do komunity a vytvářet tak atraktivní místo pro život.</p>
<p>J. Podpora obnovitelných zdrojů energie a rozvoj komunitní energetiky</p>	<p>Obnovitelné zdroje energie jsou na území MAS zastoupeny pouze v malé míře. Venkovské území má potenciál pro zvyšování podílu výroby elektrické energie z obnovitelných zdrojů. Vzhledem k charakteru území MAS lze uvažovat především o výstavbě malých fotovoltaických elektráren především na střechách budov, tak na podnikatelských objektech.</p> <p>V součinnosti s těmito aktivitami by mělo probíhat snižování energetické náročnosti budov a dosahování energetických úspor s cílem dosáhnout energetické soběstačnosti v rámci regionu.</p> <p>Pro zvýšení podílu vlastní spotřeby OZE je vhodné uvažovat o využití akumulace elektrické energie pomocí vhodných technologií, především bateriových úložišť a zřízení komunitní energetiky v rámci regionu.</p>
<p>K. Revitalizace chátrajících objektů</p>	<p>Území je charakteristické dlouhodobým úbytkem obyvatel, což má za následek výskyt chátrajících objektů.</p> <p>Revitalizace chátrajících objektů (brownfieldů) znamená příležitost pro podnikatelskou činnost, popř. využití pro výstavbu bytů, což může být jedním z prostředků, jak zatraktivnit obyvatelům území MAS prostředí k bydlení.</p>
<p>L. Podpora krizové infrastruktury</p>	<p>Všechny obce i města regionu má zřízenou výkonnou jednotku požární ochrany stupně II - V. Většina z nich využívá prostory, které kromě běžné údržby vyžadují modernizaci nebo rekonstrukci. Vzhledem k zvyšující se potřebě zásahů a rozšiřující se členské základny o mladou generaci je třeba provádět průběžně obnovu výstroje či dovybavení hasičských jednotek, čímž dojde také ke zlepšení zázemí pro činnost spolků a podpoře dalších aktivit pořádaných SDH.</p>

	<p><i>Naplněním těchto potřeb dojde ke zvýšení bezpečnosti v regionu (proti povodním, erozi), podpoře spolkové činnosti v obcích.</i></p>
<p>M. Podpora místní a nadregionální spolupráce</p>	<p><i>Pro správný rozvoj území MAS je nutné podporovat místní vzájemnou spolupráci, výměnu zkušeností v rámci všech aktérů rozvoje regionu v území MAS (veřejné, neziskové i podnikatelské sféry).</i></p> <p><i>Zároveň je potřebné rozvíjet spolupráci nadregionální – rozvoj partnerství a sdílení zkušeností mimo region MAS (spolupráci s mikroregiony, místními akčními skupinami, obcemi)</i></p>

* údaj k 31. 12. 2019

